

POINT  
0000014

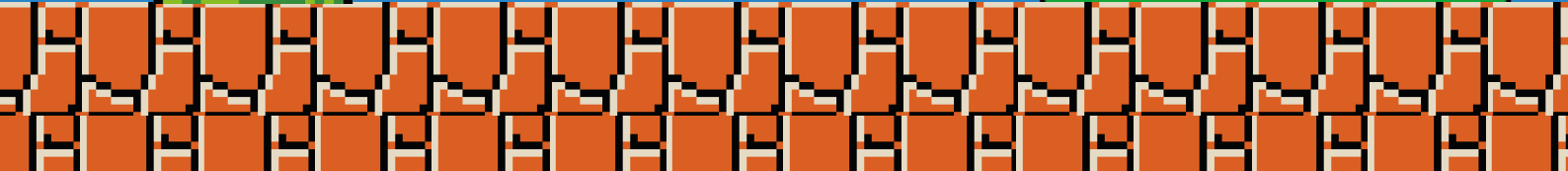
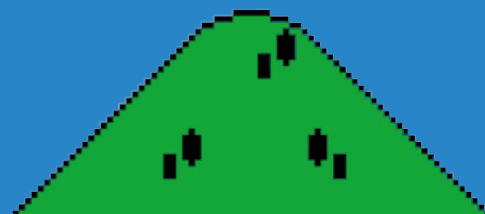
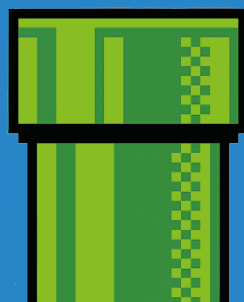
x00

WORLD  
0-0

TIME  
2021



SUPER  
VÝROČNÍ ZPRÁVA  
POINT 14, z.ú.  
2021



## Obsah

Úvodní slovo ředitele	x02
Organizační struktura	x03
Tým pracovníků	x04
Primární prevence	x05
Terénní program	x09
Kontaktní centrum	x15
Středisko následné péče	x21
Náklady a výnosy	x25
Rozvaha, výkaz zisku a ztráty	x27
Závěr auditora	
Poděkování	



## Úvodní slovo ředitele



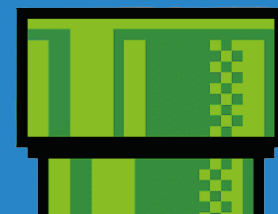
Zdravím všechny fanoušky POINT 14, z.ú. a také všechny fanoušky herního systému Nintendo. Již druhým rokem se snažíme vytvořit výroční zprávu v retro stylu. Tento styl má čtenáře nejen zaujmout, ale také připomenout, že patříme mezi adiktologické organizace, jejichž vznik sahá do první poloviny devadesátých let minulého století.

Letos si s kolegy připomínáme 28 let od založení organizace. Když se dívám do naší historie, vidím a vnímám, že se mnohé změnilo, ale to nejdůležitější zůstává – stále podporujeme lidi ve změně a připravujeme je na přijetí zodpovědnosti. To vše i přes všechny útrapy, nezdary a pády. Dokázali jsme se vždy zvednout a to nás všechny z Pointu vždy posílilo.

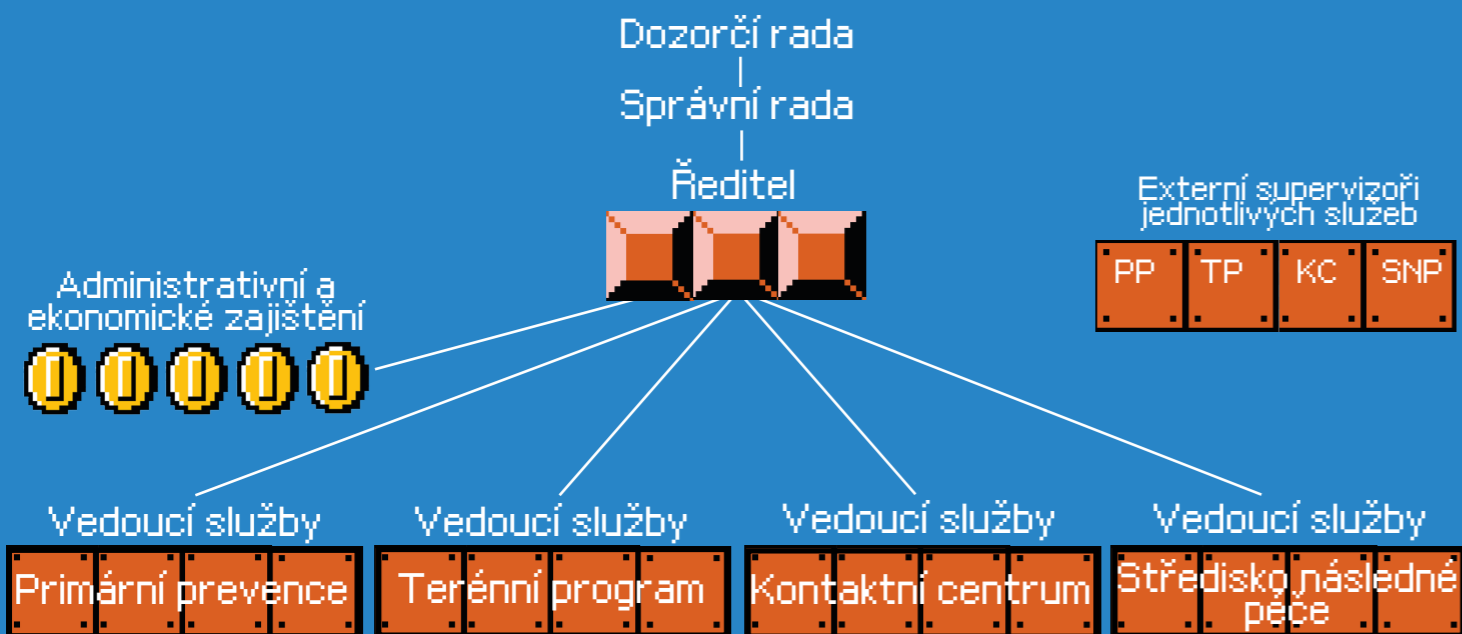
I dnes je Mario plný energie, stále běží a běží zachránit princeznu...

Děkuji všem, kteří se s námi do tohoto běhu a dobrodružství jakkoliv zapojili a stále zapojují.

Karel Nyerges,  
ředitel organizace



# Organizační struktura



# Tým pracovníků

## Primární prevence

Vedoucí služby  
Mgr. Denisa Holá



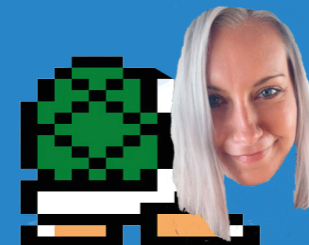
Lektoři

Mgr. Aneta Rothová  
Bc. Jana Jindrová  
Bc. David Charvát  
Mgr. Michaela Hlavová

Supervisor PP  
Mgr. Jan Betlach

## Terénní program

Vedoucí služby  
Mgr. Aneta Rothová



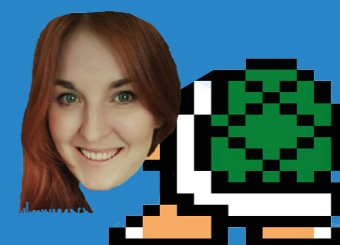
Pracovníci TP

Bc. Šárka Sedláčková, DiS.  
Petra Buračinská, DiS.  
Mgr. Michal Mészáros

Supervisor TP  
Mgr. Dana Sedivá

## Kontaktní centrum

Vedoucí služby  
Bc. Denisa Roubalová, DiS



Pracovníci KC

Mgr. Veronika Mašková  
Bc. David Charvát  
Bc. Jana Jindrová  
Alena Kašparová

Supervisor KC  
MUDr. Stanislav Kudrle

## Středisko následné péče

Vedoucí služby  
Mgr. Ondřej Ostrovský



Pracovníci SNP

Mgr. Kateřina Jeníková  
Soňa Černá, DiS.  
Jarmila Kalvodová, DiS.  
Jan Růžička

Dobrovolník  
Martin Svátek

Supervisor SNP  
Mgr. Michal Vybíral

POINT  
0000014

x05

WORLD PP  
1-1

TIME  
2021



## Primární prevence

### Poslání primární prevence:

Posláním primární prevence je předcházet vzniku závislosti a rozvoji jiného rizikového chování dospívajících posílením komunikačních dovedností, podporou sebevědomí jedince a zdravých vztahů ve skupině.

### Cílová skupina:

- žáci 2. stupně ZŠ a odpovídajících ročníků víceletých gymnázií
- žáci 1. ročníků SŠ a SOU

### Programy všeobecné primární prevence

Začínáme společně (podpora zdravých vztahů v kolektivu jako prevence šikany, 6 hodin)

Cílová skupina: 6. třída ZŠ, prima víceletých gymnázií

Závislosti (prevence užívání návykových látek a prevence netolismu, 6 hodin)

Cílová skupina: 6. nebo 7. třída ZŠ, prima nebo sekunda víceletých gymnázií

Drogy a hry (prevence užívání návykových látek a prevence netolismu, ideálně navazující na program Závislosti v nižším ročníku, 6 hodin)

Cílová skupina: 8. nebo 9. třída ZŠ, tercie nebo kvarta víceletých gymnázií

Šikana (nejen) přes internet (podpora koheze třídy, prevence šikany, kyberšikany a rizikového seznamování na internetu, 8 hodin)

Cílová skupina: 6. nebo 7. třída ZŠ, prima nebo sekunda víceletých gymnázií



POINT  
0000014

x06

WORLD PP  
1-2

TIME  
2021



Žijeme online (prevence kyberšikany a rizikového seznamování na internetu, 6 hodin)

Cílová skupina: 8. nebo 9. třída ZŠ, tercie nebo kvarta víceletých gymnázií

Přátelé na střední (podpora zdravých vztahů v kolektivu, prevence šikany, 6 hodin)

Cílová skupina: 1. ročník SŠ, SOU a gymnázií

Drogy, vztahy, problémy (prevence užívání návykových látek, 7 hodin)

Cílová skupina: 1. ročník SŠ, SOU a gymnázií



### Programy selektivní primární prevence

(Ne)bezpečný kybersvět - pro 2. stupeň ZŠ a jiné skupiny adolescentů ve věku 12-16 let

Program je dlouhodobý a skládá ze třech až čtyř setkání s ideálním rozestupem 3-4 týdny mezi jednotlivými bloky v rámci jednoho školního roku. Počet bloků a délka programu je stanovena vždy na základě zakázky školy.

Cílem programu je získání dovedností dospívajících pro zachování bezpečí při pohybu v kyberprostoru, předcházení či zastavení projevů kyberšikany a podpora pozitivních vztahů ve skupině.

Začneme znovu - pro 2. stupeň ZŠ a jiné skupiny adolescentů ve věku 12-16 let

Program je dlouhodobý a skládá ze třech až čtyř setkání s ideálním rozestupem 3-4 týdny mezi jednotlivými bloky v rámci jednoho školního roku. Počet bloků a délka programu je stanovena vždy na základě zakázky školy. Program je určen pro kolektivy s nezdavými vztahy jako prevence šikany nebo třídám, ve kterých se šikana objevila a byla školou řešena.

Cílem programu je nastavení nových pravidel ve třídě. Podporou jejich dodržování, společnými pozitivními zážitky žáků a nácviky sociálních dovedností se přispívá k rozvoji zdravých norem v kolektivu a prevenci šikany.



POINT  
0000014

x07

WORLD PP  
1-3TIME  
2021POINT  
0000014

x08

WORLD PP  
1-4TIME  
2021

### Zhodnocení roku:

Programy všeobecné primární prevence byly v první polovině roku realizovány zejména online formou, délka a obsah byl specifické práci se skupinou přizpůsoben. Některé školy měly v rámci programu obě formy setkávání – jak online, tak prezenční formu. Selektivní prevence byla realizována v druhé polovině roku, protože online setkání se třídou lektori nevnímali jako adekvátní pro tento typ prevence. V průběhu roku byla rozšířena nabídka témat z oblasti rizikového chování, v online prostředí se lektori věnovali reflexi období distanční výuky, netolismu, kyberšikaně a návykovým látkám. Lektori v prvním pololetí tvořili metodiku nových programů všeobecné primární prevence. Na jedné základní škole sídlící mimo Plzeň byl v listopadu realizován vzdělávací seminář pro rodiče žáků deváté třídy z důvodu závislosti spolužáka na užívání marihuany. V následujícím kalendářním roce bude ve třídě realizován program selektivní primární prevence.

Vedoucí služby se účastnila pravidelných setkávání odborníků PK (koordináční skupina) a celé ČR v rámci sekce A.N.O. Realizovala vzdělávací seminář pro studenty FPE oboru speciální pedagogiky zaměřený na primární prevenci. Prezentovala nové preventivní programy na setkání školních metodiků prevence v PPP, účastnila se panelové diskuze na téma prevence rizikového seznamování dětí na internetu v rámci 2. konference PPRCH PK a absolvovala kurz mentoringu, který je užitečný pro metodickou podporu.

V roce 2021 vzrostl zájem o preventivní programy, v listopadu již byla zaplněna kapacita do konce školního roku, což v předchozích letech nebylo běžné, obvykle školy preventivní programy na druhé pololetí školního roku domlouvaly s organizací v lednu a únoru.

Organizace nemohla z důvodu kapacity pokrýt poptávku, odmítnuty byly programy všeobecné primární prevence na 2 základních školách a 1 střední škole, program selektivní primární prevence byl odmítnut na 1 ZŠ a na 1 SŠ.

### Statistika výkonů

	Výkon	počet výkonů	Celkový čas (h)	Počet škol	Počet tříd	počet dospělých	počet dětí	počet kontaktů
Všeobecná	blok primární prevence	90	131	7	41	40	1014	1923
	individuální poradenství	33	9,5	7	x	20	2	33
	informační servis	46	5,5	x	x	20	3	46
	telefonické a internetové poradenství	20	13	5	x	7	0	20
	vstupní zhodnocení stavu klienta	56	12	7		40	0	56
	vzdělávací seminář	4	5	x	x	57	0	57
Selektivní	blok primární prevence	9	16,5	2	4	4	86	194
	individuální poradenství	4	2	x	x	0	4	4
	informační servis	5	1	2	x	3	0	5
	telefonické a internetové poradenství	10	6	x	x	5	1	10
	vstupní zhodnocení stavu klienta	13	7	3	N	6	x	13
	situační intervence	1	0,5	1	1	x	1	1
	<b>Celkem</b>	<b>291</b>	<b>209</b>	<b>9</b>	<b>45</b>	<b>103</b>	<b>1106</b>	<b>2399</b>

## Terénní program

### Poslání terénního programu:

Terénní program se zaměřuje na aktivní vyhledávání uživatelů návykových látek v jejich přirozeném prostředí. Pracovníci motivují uživatele návykových látek ke změně současného životního stylu a k minimalizaci zdravotních a sociálních rizik spojených s užíváním drog. Program tak přispívá k ochraně veřejného zdraví.

### Cílová skupina:

- osoby ohrožené závislostí nebo závislé na návykových látkách
- dorost (od 18 let), mladí dospělí (19-26 let), dospělí (27-64 let)

### Cíle programu:

- Navázání kontaktu s klienty, kteří se vyskytují na drogové scéně
- Minimalizace sociálních a zdravotních rizik spojených s užíváním drog a jiným rizikovým chováním
- Omezování šíření infekčních nemocí
- Motivace klienta k zapojení se do sítě sociálních, jiných odborných služeb a podpora sociálního začleňování klientů
- Předcházení rizik spojených s taneční zábavou



### Zhodnocení roku

S ohledem na epidemiologickou situaci v souvislosti s pandemií Covid-19 byla na začátku roku omezena realizace specifických aktivit terénního programu, mezi které patří aktivita „Čistý podchod“, volnočasové aktivity a projekt Be Safe (intervence v prostředí noční zábavy). K opětovnému obnovení došlo 3. 6. 2021. Do konce kalendářního roku 2021 nebyly služby terénního programu nijak omezeny, včetně práce v regionálních městech (Sušice, Nýrsko, Nepomuk).

V roce 2021 bylo kontaktováno v celkovém součtu 325 klientů, kteří jsou ve službě evidováni pod anonymním identifikačním kódem. Jako nejčastěji užívanou primární drogu klienti uváděli pervitin (228 z 299 osob užívajících nealkoholové drogy). V roce 2021 jsme zaznamenali vyšší počet klientů, kteří jako svoji primární drogu uváděli alkohol. Převážná část klientů je polyvalentními uživateli návykových látek. Klienti užívají různé návykové látky, zejména dle jejich dostupnosti (např. alkohol, medikamenty, toluen atd.), tyto látky však neuvádějí jako svoji primární drogu. Stejně tak jako v předchozích letech byly mezi klienty nejčastěji užívanými syntetickými opioidy fentanylové náplasti.

Na pracovníky terénního programu se v roce 2021 obrátilo 7 osob blízkých osob se závislostním problémem, zejména za účelem individuálního poradenství.

Od 1. 1. 2021 do 31. 12. 2021 bylo kontaktováno celkem 261 injekčních uživatelů drog. Vzrostl výdej injekčních setů (z 69 854 na 82 351 ks). V rámci distribuce HR materiálu byly klientům nabízeny alternativy k užívání návykových látek jinak než i. v. - jednalo se o šňupátka, alobal a kapsle. Evidujeme stále vyšší zájem klientů o výdej těchto alternativ, zejména s ohledem na jejich zdravotní stav.

Pracovníci v průběhu roku poskytli 131 výkonů individuálního poradenství. V průběhu roku 2021 bylo realizováno celkem 40 asistencí s 27 klienty. Jednalo se zejména o podání žádosti o OP, získání MOP,

POINT  
0000014

x11

WORLD TP  
2-3TIME  
2021POINT  
0000014

x12

WORLD TP  
2-4TIME  
2021

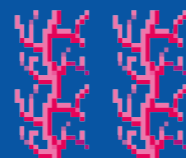
evidence na ÚP, řešení dávek HN, zařízení karty pojištěnce, léčba infekčního onemocnění syfilis nebo realizace konfirmačních testů na VHC. V celkovém součtu domluvených asistencí (58) jich úspěšně proběhlo 40 (tj. úspěšnost 69%).

V průběhu roku 2021 bylo nalezeno 2 090 ks pohozených injekčních stříkaček. Nálezy byly zejména na opuštěných squatech a veřejných prostranstvích. Pracovníci terénního programu zajistili jejich sběr a odbornou likvidaci.

Další z nabízených služeb terénního programu je anonymní testování orientačními testy na infekční nemoci - virovou hepatitidu typu C, B, syfilis a HIV. Tuto možnost využilo 47 klientů, jímž bylo provedeno v celkovém součtu 174 testů na výše zmiňované nemoci. Součástí testování je před a post testové poradenství v kombinaci s dalšími návaznými službami jako je např. odkazování do příslušných zdravotnických zařízení za účelem realizace konfirmačních testů a následné nasazení léčby konkrétní infekční nemoci, krizová intervence a další.

Terénní program se zúčastnil Evropského testovacího týdne HIV. V tomto týdnu využilo možnosti nechat se zdarma a anonymně otestovat na výše uvedené nemoci 12 osob, z nichž 11 bylo z řad široké veřejnosti.

V rámci projektu Be Safe pokračovala spolupráce se 2 promotéry akcí z předchozích let. Pracovníci se s projektem Be Safe zúčastnili 2 open - air akcí. Akce se konaly v druhé polovině kalendářního roku. V roce 2021 bylo kontaktováno celkem 149 osob.



## Statistika klientů

Počet klientů – uživatelů nealko. drog	299
- z toho mužů	222
- z toho injekčních uživatelů drog	261
- z toho se základní drogou pervitin	228
- z toho se základní drogou heroin + jiné opiáty	45
- z toho se základní drogou kanabinoidy	9
- z toho se základní drogou těkavé látky	3
- z toho se základní drogou kokain /crack	1
- z toho se základní látkou buprenorfin nelegálně	8
- z toho se základní drogou metadon nelegálně	1
- z toho se základní látkou léky způsobující závislost	4

Průměrný věk klientů – uživatelů nealko. drog	35 let
Počet klientů – uživatelů alkoholu	10
Počet NC uživatelů NL	198*
Počet klientů – neuživatelů drog, kteří alespoň jednou využili služeb programu	9**
Celkem ostatních klientů (neuživatelé, rodinní příslušníci, blízcí osob se závislostním problémem)	7

**Celkový počet klientů 325 + 198 NC**

\* NC- tzv. no code klienti – osoby, které využily služeb terénního programu jen jednou. Jde o osoby, které nespádají do cílové skupiny, ale byly jim poskytnuty informace o službách terénního programu, poskytnut jiný informační servis či předány odkazy do jiných zařízení odborných služeb, u NC klientů se primární droga nezjistí/uje

\*\* široká veřejnost v rámci Evropského testovacího týdne HIV (20. - 29. 11. 2021)



POINT  
0000014

x13

WORLD TP  
2-5TIME  
2021POINT  
0000014

x14

WORLD TP  
2-6TIME  
2021

## Statistika výkonů

Výkon	počet osob	počet výkonů
Celkový počet kontaktů s klienty (přímých i nepřímých)	325	1 916
Počet prvních kontaktů	103	103
Individuální poradenství	89	131
Krizová intervence	21	24
Sociální práce (odkazy, asistence, soc.-právní pomoc, atd)	231	900
Základní zdravotní ošetření (vč. první pomoci)	21	35
Informační servis	203	760
Korespondenční práce	6	16
Potravinový servis	132	481
Asistenční služba	27	40
Orientační test z moči - těhotenský test	9	16

Výkon	počet osob	počet výkonů
Distribuce harm reduction materiálu	252	1 280
Počet vydaných injekčních jehel a stříkaček (ks)	x	82 351
Počet přijatých injekčních jehel a stříkaček (ks)	x	75 379
Počet nalezených injekčních jehel a stříkaček (ks)	x	2 090
Testování na inf. nemoci	47	174
- z toho na HIV	45	48
- z toho na HCV	41	42
- z toho na HBV	35	37
- z toho na syfilis	45	47

## Kontaktní centrum

### Poslání kontaktního centra:

Vytváříme bezpečné prostředí pro komunikaci s osobami závislými nebo ohroženými závislostí. Ve vzájemné spolupráci mapujeme stávající situaci a nabízíme podporu v hledání řešení. Snižujeme rizika možných negativních dopadů spojených s užíváním drog, čímž přispíváme ke zlepšení celkové situace jedince a k ochraně veřejného zdraví.

### Cílová skupina:

- osoby ohrožené závislostí nebo závislé na návykových látkách
- osoby, které vedou rizikový způsob života nebo jsou tímto způsobem života ohroženy
- starší děti (od 15 let), dorost (16-18 let), mladí dospělí (19-26 let), dospělí (27-64 let)

### Cíle služby:

- Minimalizace sociálních rizik souvisejících s užíváním drog
- Stabilizace sociálních podmínek uživatele služby pro jeho následnou abstinenci (v ideálním případě), např. v oblasti bydlení, zaměstnání, rodinné zázemí apod.
- Změna rizikového chování uživatelů drog směrem k méně rizikovému
- Minimalizace rizika somatického poškození, popř. jeho odstranění či redukce
- Podpora vlastní aktivity a motivace uživatele služby k řešení jeho sociální situace

### Zhodnocení roku

V roce 2021 využilo služeb Kontaktního centra 509 uživatelů návykových látek (z toho 397 intravenózních uživatelů). Většina uživatelů uvedla jako primární drogu pervitin (377). V rámci výměnného programu je prostor k tomu, aby klientovi bylo poskytnuto individuální poradenství v oblasti zdraví a HR. Uživatelé pravidelně přinášejí použitý injekční materiál a mění za materiál sterilí. Je vydáván i další HR materiál – alkoholové tampony, vody, filtry, kapsle, brčka, alobal, buničina, kondomy. Uživatelé také mohou využít menší inzulinové stříkačky (0,5 ml) či větší injekční stříkačky se samostatnými hroty pro aplikaci do třísel nebo svalů. Dlouhodobě roste zájem o alternativní aplikaci. V roce 2021 jsme vydali 687 kusů alobalu, což je o 100 kusů více než v roce 2020.

Klientům byly vydávány roušky i respirátory a nabízelo se čištění použitých respirátorů ozonem. Klientům byly v době, kdy nebyla v provozu kontaktní místnost, vydávány instantní polévky. Dále se v době, kdy byl zakázaný pohyb mezi okresy, klientům vydávaly kartičky, které potvrzovaly, že daný člověk využívá naší sociální služby v okrese Plzeň – město.

Pracovníci sledovali aktuální dění v oblasti vládních nařízení, opatření, fungování sociálních služeb v Plzni a průběžně o tom informovali klienty. 2 pracovnice KC se účastnily provozu Evakuačního krizového střediska pro osoby bez přístřeší. Dále byly v pohotovosti pro případ otevření izolačního centra pro osoby bez přístřeší.

Kromě výše zmíněného byla v uplynulém období domluvena spolupráce KC a Poradny pro cizince. Pracovnice Poradny pro cizince může od 30.6.2021 v případě potřeby docházet do KC a na základě zakázky může poskytovat poradenství společné cílové skupině. Dále byla navázána spolupráce s advokátní kanceláří Advokáti Plzeň. V případě potřeby mohou pracovníci i klienti kontaktovat advokáty s trestně-právní zakázkou a bude jim poskytnuto odborné právní poradenství.

POINT  
0000014

x17

WORLD KC  
3-3TIME  
2021POINT  
0000014

x18

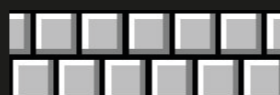
WORLD KC  
3-4TIME  
2021

Služba i nadále spolupracuje s farmaceutickou firmou AbbVie, s.r.o. S firmou AbbVie, s.r.o. a Domem světa se v roce 2021 domluvilo zapojení do projektu Testování veřejnosti na pohlavně přenosné nemoci formou mobilní sanitky. Projekt proběhl v říjnu 2021 a účastnilo se jej 191 osob. Po ukončení projektu pracovníci KC pomáhají klientům, kteří vyšli v sanitce pozitivní na hepatitidu typu C s vyřízením léčby. Byla domluvena spolupráce s MUDr. Soňou Fraňkovou a pracovníci mohou doprovázet klienty do IKEMu, kde se řeší léčba hepatitidy typu C.

Vedoucí kontaktního centra se účastnila 7. mezinárodního symposia ke Světovému dni AIDS, kde spolu s Bc. Lenkou Fialovou z Centra protidrogové prevence a terapie přednášela o projektu Testování veřejnosti na pohlavně přenosné nemoci.

I v tomto roce docházela pracovnice Kontaktního centra na výdej potravin v prostorách Diecézní charity Plzeň, kde poskytovala sociální práci osobám ohroženým závislostním chováním a sociálním vyloučením.

Pracovníci KC se i nadále účastní adiktologických schůzek s dalšími subjekty, tj. TP Point 14, CPPT, Spolek Ulice, MCHP, Člověk v tísni a SKP Plzeň.



## Statistika klientů

Počet klientů – uživatelů drog	479
- z toho mužů	343
- z toho injekčních uživatelů drog	397
- z toho se základní drogou pervitin	377
- z toho se základní drogou heroin + jiné opiáty	56
- z toho se základní drogou kanabinoidy	19
- z toho se základní drogou těkavé látky	2
- z toho se základní látkou buprenorfin nelegálně	5
- z toho se základní látkou léky způsobující závislost	5
- z toho se základní drogou alkohol	15



Průměrný věk klientů – uživatelů nealko. drog	35 let
Počet NC uživatelů NL	248*

**Celkový počet klientů 479 + 248 NC**

\* NC- tzv. no code klienti – osoby, které využily služeb jen jednou. Jde o osoby, které nespádají do cílové skupiny, ale byly jim poskytnuty informace o službách, jiný informační servis či předány odkazy do jiných zařízení odborných služeb, dále rodinní příslušníci či jiné osoby blízké uživatelům NL. U NC klientů se primární droga nezjišťuje.

POINT  
0000014

x19

WORLD KC  
3-5TIME  
2021POINT  
0000014

x20

WORLD KC  
3-6TIME  
2021

## Statistika výkonů

Výkon	počet osob	počet výkonů
Celkový počet kontaktů s klienty (přímých i nepřímých)	479	5 096
Počet prvních kontaktů	155	155
Individuální poradenství	347	533
Krizová intervence	17	23
Sociální práce (odkazy, asistence, soc.-právní pomoc, atd)	188	459
Základní zdravotní ošetření (vč. první pomoci)	35	78
Informační servis	342	1 652
Potravinový servis	116	462
Hygienický servis	125	933
Orientační test z moči - přítomnost drog	22	610
Orientační test z moči - těhotenský test	4	5

## Výkon

Výkon	počet osob	počet výkonů
Distribuce harm reduction materiálu	371	3 049
Počet vydaných injekčních jehel a stříkaček (ks)	xxx	61 705
Počet přijatých injekčních jehel a stříkaček (ks)	xxx	59 141
Testování na inf. nemoci	27	118
- z toho na HIV	27	30
- z toho na HCV	25	28
- z toho na HBV	27	30
- z toho na syfilis	27	30



## Středisko následné péče

### Poslání střediska:

Středisko následné péče Point 14 nabízí lidem po léčbě závislosti bezpečné zázemí a podporu v abstinenci a přebírání zodpovědnosti za svůj život prostřednictvím terapie, sociální práce a socio-terapeutických aktivit.

### Cílová skupina:

Cílovou skupinu SNP tvoří muži a ženy od 18 do 64 let, kteří absolvovali léčbu závislosti (nelegální látky, alkohol, patologické hráčství), abstinují alespoň 3 měsíce, splňují základní předpoklady pro přijetí (finanční zabezpečení na první měsíc pobytu, potřeba sociální i terapeutické podpory) a jsou motivováni k abstinenci. Služby jsou poskytovány i rodičům s dítětem/děti. Služby nabízíme také rodinným příslušníkům a osobám blízkým závislých.

### Cíle služby:

- Stabilizace sociální situace klienta (vzdělání, zaměstnání, finanční závazky).
- Stabilizace psychického a somatického stavu klienta.
- Podpora sociálních vazeb klienta.
- Stabilizace v abstinenci a zvládání relapsu.
- Uvědomování si odpovědnosti a její aplikace v životě klienta, nejen po dobu trvání programu, ale i po jeho ukončení.



### Zhodnocení roku

V roce 2021, stejně jako v předchozích letech, měli klienti SNP možnost využít široké nabídky služeb, které reflektovaly bio-psycho-socio-spirituální podstatu závislosti. Poskytované služby však byly v průběhu roku, podobně jako v roce 2020, často přizpůsobovány v důsledku nařízení vlády ČR, resp. MPSV a MZ a zároveň KHS Plzeňského kraje, týkajících se prevence proti šíření nákazy covid-19. Realizace těchto opatření / omezení probíhala v souladu s doporučeními APSS. Při realizaci veškerých opatřeních byla snaha najít adekvátní hranici ochrany před nákazou

a zároveň zachování poskytovaných služeb a kontaktu s klienty v maximální možné míře tak, aby klienti měli nadále naši podporu při uvědomování a naplňování svých potřeb.

Poskytované služby jsou koncipovány tak, aby doléčování plnilo své poslání, tedy především podpořit klienty v abstinenci a pomoci jim v přebírání odpovědnosti za svůj život. Pobytová služba trvá 6 měsíců s možností využití návazné ambulantní služby (dalších 6 měsíců), čistě ambulantní klienti mají možnost využívat služeb až po dobu 1 roku.

Také v tomto roce jsme byli shovívavější při posuzování žádostí klientů o prodloužení pobytu (max. o dva měsíce), neboť služby po značnou část roku nebyly poskytovány v plné míře.

V oblasti zdraví byli klienti proškoleni o sexuálně rizikovém chování, bezpečném sexuálním chování a minimalizaci rizik s ohledem na hepatitidy. Klienti se somatickými a psychickými potížemi byli podporováni a vedeni k vyhledání odborné péče.

Psychický aspekt závislosti podporu v tomto směru reprezentoval především důraz na terapii. Ta je standardně realizována ve formě individuální, skupinové, párové a minimálně 1x za pobyt i rodinné terapie. Především na rodinné terapii byl dopad preventivních opatření (omezení / zákaz návštěv v SNP) velmi významný.

POINT  
0000014

x23

WORLD SNP  
4-3TIME  
2021

V oblasti sociální práce jsme s klienty po nástupu do doby, než najdou práci nebo po dobu prvních dvou měsíců, nabízeli pomoc při hledání práce a (u pobytových klientů) v posledních dvou měsících i bydlení. S klienty byli probrány jejich možnosti ohledně státní podpory a byli jsme v kontaktu s jejich probačními nebo sociálními pracovníky. Pravidelně se uskutečnily besedy s pracovníky organizace Člověk v tísni zaměřené na dluhové poradenství.

Spirituální i psychologickou složku práce s abstinujícími představuje především zaměření na smysluplné trávení volného času. Důraz na toto téma se projevuje v programu – každou první středu v měsíci je volnému času věnována skupina prevence relapsu, každou středu klienti na skupině prevence relapsu referují o strávení volného času v minulém týdnu a plány na týden současný, každý měsíc SNP připravuje 2-3 volnočasové aktivity pro klienty (povinná účast minimálně na 1 vybrané) a snažíme se také 2-3x ročně uspořádat „zátěžový“ (víkendový) výjezd. I u volnočasových a „zátěžových“ aktivit byl vliv omezení je jejich realizaci výrazný.

V roce 2021 jsme se, podobně jako v předchozích letech, snažili podpořit duchovno / rozbít stereotypnost, připomenutím / udržováním některých tradic s cílem přiblížit klientům sváteční dny a jejich (nejen) historický význam. Jde o zahájení letní sezóny formou táboráku a sdílení jak trávit prázdniny a plnit své sny, dušičky jako vzpomínka na ty co odešli z našeho života, Vánoce a Velikonoce. Rovněž se uskutečnila již tradiční akce - Sousedská večeře na zahradě objektu SNP.

POINT  
0000014

x24

WORLD SNP  
4-4TIME  
2021

## Statistika výkonů

Ambulantní služba	
Počet klientů	13
Uživatelů opiátů	1
Uživatelů pervitinu	3
Uživatelů alkoholu	9
Klienti, kteří program úspěšně ukončili	5
Vyloučení klienti	2

Pobytová služba	
Počet klientů	23
Muži x ženy	15 mužů x 8 žen
Uživatelů opiátů	1
Uživatelů pervitinu	9
Uživatelů alkoholu	13
Klienti, kteří program úspěšně ukončili	8
Vyloučení klienti	7

## Ambulantní a pobytová služba - výkony celkem

Výkon	Počet osob	Počet výkonů / kontaktu	Výkon	Počet osob	Počet výkonů / kontaktu
Skupinová terapie	35	65/375	Rodinná / párová terapie / poradenství	2	2
Skupiny prevence relapsu	35	48/286	Testy na přítomnost met. drog v moči	35	107
Individuální terapie	36	366/732	Socioterapeutické aktivity	27	9/53
Sociální práce	35	235	Nácviky pro matky s dětmi	1	9
Krizová intervence	1	1			

POINT  
0000014

x25

WORLD EKO  
5-1TIME  
2021POINT  
0000014

x26

WORLD EKO  
5-2TIME  
2021

## Náklady a výnosy



Nákladová položka	Primární prevence	Kontaktní centrum	Terénní program	Služby následné péče	KC fakultativní činnost	SNP fakultativní činnost
Provozní náklady celkem	98 285,54	892 334,09	778 888,64	548 280,64	74 558,05	26 030,76
Materiálové náklady	14 245,75	445 799,47	464 150,21	67 981,75	60 617,41	26 030,76
Nemateriálové náklady	77 082,10	435 016,84	306 698,88	445 707,06	11 550,64	
Jiné provozní náklady	6 957,69	11 517,78	8 039,55	34 591,83	2 390,00	
Osobní náklady celkem	1 201 319,00	2 744 414,00	2 254 021,00	1 995 716,00	0,00	0,00
Mzdové náklady	908 505,00	2 048 558,00	1 695 162,00	1 500 280,00		
Odvody sociální a zdravotní pojištění	288 208,00	685 232,00	549 679,00	487 883,00		
Ostatní sociální náklady	4 606,00	10 624,00	9 180,00	7 553,00		
<b>Celkové náklady na realizaci</b>	<b>1 299 604,54</b>	<b>3 636 748,09</b>	<b>3 032 909,64</b>	<b>2 543 996,64</b>	<b>74 558,05</b>	<b>26 030,76</b>

Příjmy	Primární prevence	Kontaktní centrum	Terénní program	Služby následné péče	KC fakultativní činnost	SNP fakultativní činnost	Celkem
MPSV via Plzeňský kraj		2 503 776,00	2 121 015,00	1 619 279,00			6 244 070,00
RVKPP	530 000,00	522 000,00	313 000,00	197 000,00			1 562 000,00
KÚ - protidrogové		278 567,00	259 580,00	183 731,00			721 878,00
KÚ - školský odbor	200 000,00						200 000,00
MMP BEZP	463 000,00	200 000,00	150 000,00	303 000,00			1 116 000,00
ÚMO 1		80 000,00					80 000,00
ÚMO 2			10 000,00			18 000,00	28 000,00
ÚMO 3	50 000,00	40 000,00	40 000,00		10 000,00		140 000,00
ÚMO 4			26 544,00				26 544,00
MÚ Sušice			75 000,00				75 000,00
MÚ Nýrsko			27 000,00				27 000,00
Příjmy od klientů				237 870,00	1 770,00		239 640,00
Příjmy ze služeb PP	53 150,00						53 150,00
ECM ČR, Connexio via ECM ČR, darů	232,51	8 400,00	0,00	600,00	60 890,23	450,00	70 572,74
Ostatní příjmy - úroky, aj.	1 444,08	1,23	2 134,07	0,57	1 762,80	3 060,01	8 402,76
<b>CELKEM</b>	<b>1 297 826,59</b>	<b>3 632 744,23</b>	<b>3 024 273,07</b>	<b>2 541 480,57</b>	<b>74 423,03</b>	<b>21 510,01</b>	<b>10 565 713,50</b>



# Rozvaha ve zkráceném rozsahu ke dni 31. 12. 2021

Označení	AKTIVA	číslo řádku	Stav k prvnímu dni účetního období	Stav k posled. dni účetního období
A.	Dlouhodobý majetek celkem Součet A.I. až A.IV.	1	299 075,00	272 628,00
A. I.	Dlouhodobý nehmotný majetek	2		
A. II.	Dlouhodobý hmotný majetek celkem	3	1 270 439,20	1 270 439,20
A. III.	Dlouhodobý finanční majetek celkem	4		
A. IV.	Oprávký k dlouhodobému majetku celkem	5	-971 364,20	-997 811,20
B.	Krátkodobý majetek celkem Součet B.I. až B.IV.	6	181 140,08	223 312,91
B. I.	Zásoby celkem	7	55 110,00	76 760,00
B. II.	Pohledávky celkem	8	34 109,39	41 084,48
B. III.	Krátkodobý finanční majetek celkem	9	81 502,73	97 025,10
B. IV.	Jiná aktiva celkem	10	10 417,96	8 443,33
	Aktiva celkem Součet A. až B.	11	480 215,08	495 940,91
Označení	PASIVA	číslo řádku	Stav k prvnímu dni účetního období	Stav k posled. dni účetního období
A.	Vlastní zdroje celkem Součet A.I. až A.II.	12	407 315,77	402 441,01
A. I.	Jmění celkem	13	423 128,33	426 334,03
A. II.	Výsledek hospodaření celkem	14	-15 812,56	-23 893,02
B.	Cizí zdroje celkem Součet B.I. až B.IV.	15	72 899,31	93 499,90
B. I.	Rezervy celkem	16		
B. II.	Dlouhodobé závazky celkem	17		
B. III.	Krátkodobé závazky celkem	18	72 899,31	93 499,90
B. IV.	Jiná pasiva celkem	19		
	Pasiva celkem Součet A. až B.	20	480 215,08	495 940,91



# Výkaz zisku a ztráty ve zkráceném rozsahu ke dni 31. 12. 2021


Označení	TEXT	číslo řádku	Činnosti		
			Hlavní	Hospodářská	Celkem
A.	Náklady	1			
A. I.	Spotřebované nákupy a nakupované služby	2	2 395 715,67		2 395 715,67
A. II.	Změny stavu zásob vlastní činnosti a aktivace	3			
A. III.	Osobní náklady	4	8 539 952,00		8 539 952,00
A. IV.	Daně a poplatky	5			
A. V.	Ostatní poplatky	6	51 196,85		51 196,85
A. VI.	Odpisy, prodaný majetek, tvorba a použití rezerv a opravných položek	7	26 447,00		26 447,00
A. VII.	Poskytnuté příspěvky	8	17 816,00		17 816,00
A. VIII.	Daň z příjmů	9			
	Náklady celkem Součet A.I až A.VIII.	10	11 031 127,52		11 031 127,52
B.	Výnosy	11			
B. I.	Provozní dotace	12	10 615 395,00		10 615 395,00
B. II.	Přijaté příspěvky	13	70 622,74		70 622,74
B. III.	Tržby za vlastní výkony a za zboží	14	53 000,00	2 100,00	55 100,00
B. IV.	Ostatní výnosy	15	266 116,76		266 116,76
B. V.	Tržby z prodeje majetku	16			
	Výnosy celkem Součet B.I. až B.V.	17	11 005 134,50	2 100,00	11 007 234,50
C.	Výsledek hospodaření před zdaněním ř.17 - (ř. 10 - ř. 9)	18	-25 993,02	2 100,00	-23 893,02

## Závěr auditora


Podle našeho názoru ve všech významných (materiálních) ohledech

- Příjemce dotace vedl v souvislosti s dotací oddělenou analytickou evidencí.
- Mezi způsobilé výdaje byly zahrnuty pouze výdaje splňující podmínky způsobilosti.
- Vykazované hodnoty odpovídaly skutečnosti a byly podloženy příslušnou dokumentací.
- Deklarované výstupy skutečně vznikly, byly použity k financování účelu Vyrovnávací platby a byly v souladu se žádostí o dotaci.

V Praze dne 10.06.2022

  
ContAudit s.r.o.  
číslo oprávnění 309  
Ing. Ladislav Tylšar  
jednatel



  
Ing. Ladislav Tylšar  
statutární auditor, oprávnění č. 2130



## Poděkování

Děkujeme všem spolupracujícím subjektům, sponzorům a donátorům, kteří nás v roce 2021 podpořili nejen finančně, ale také materiálně při zajištění hygienických pomůcek, potravin či jinou odbornou pomocí pro uživatele služeb organizace.

Vážíme si individuálních dárců Přemka Rzounka, Michaely Milcové a Jany Nyergesové, kteří dlouhodobě finančně přispívají na chod služeb, děkujeme.



Úřad vlády České republiky





# Středisko pro prevenci, léčbu a následnou péči

Grafické zpracování bylo inspirováno a obrázky použity ze hry  
Super Mario Bros společnosti Nintendo

Point 14, z.ú. - středisko pro prevenci, léčbu a následnou péči

Husova 14, 301 00 Plzeň

IČ: 663 61 630

[www.point14.cz](http://www.point14.cz)

červen 2022

