



**Středisko pro prevenci,  
léčbu a následnou péči**

# **Výroční zpráva 2019**

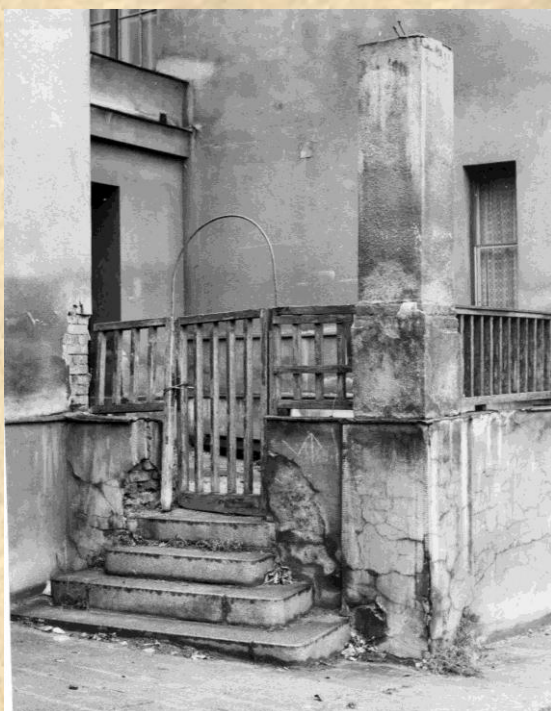
## **Point 14, z.ú.**

služby primární a sociální prevence poskytujeme již

# **25 let**

od roku 1994

# 25 let organizace v sídle Husova 14





# Obsah

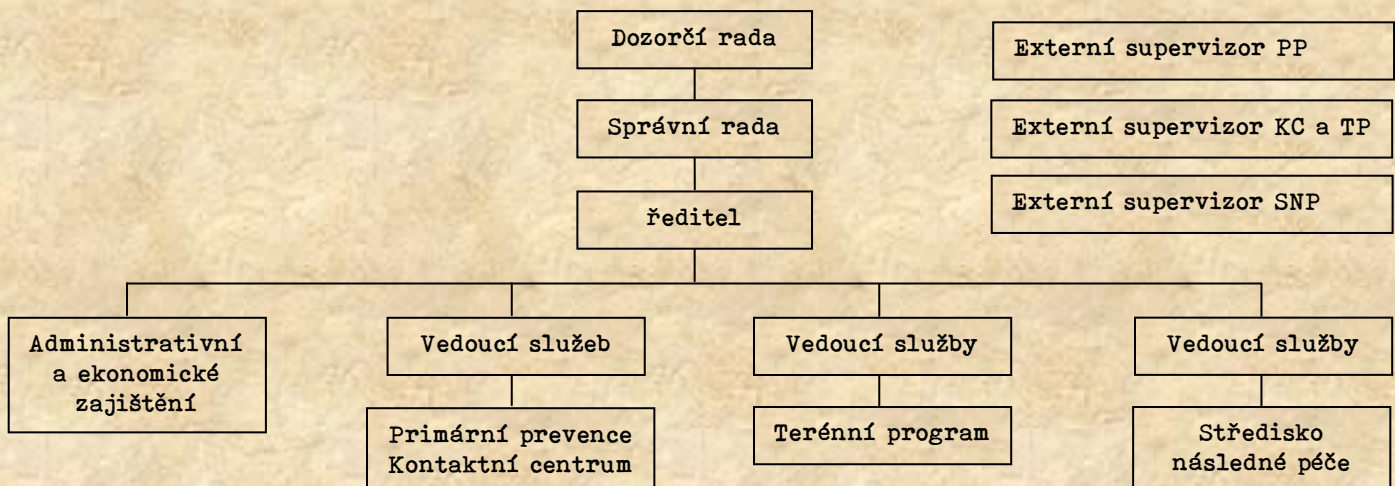
Úvodní slovo ředitele.....	2
Organizační struktura .....	2
Primární prevence.....	3
Terénní program.....	5
Kontaktní centrum .....	8
Středisko následné péče.....	11
Finanční zajištění služeb.....	13
Poděkování.....	17

## Úvodní slovo ředitele

Vážení čtenáři textů, prohlížeči obrázků, přátelé, kolegové a spolupracovníci, dostala se Vám do rukou výroční zpráva organizace Point 14, z.ú, která vám zprostředkuje obraz o našich aktivitách v roce 2019. V tomto roce jsme si připomněli, že služby primární a sociální prevence poskytujeme již 25 let. Fungování po takto dlouhou dobu není samozřejmostí, proto bych chtěl poděkovat všem, kteří se jakýmkoliv způsobem podíleli nebo se stále podílí na této skutečnosti.

Karel Nyerges, ředitel Point 14, z.ú.

## Organizační struktura



# Primární prevence

## Poslání

Posláním primární prevence Point 14, z.ú. je předcházet vzniku závislosti a rozvoji jiného rizikového chování dospívajících posílením komunikačních dovedností, podporou sebevědomí jedince a zdravých vztahů ve skupině.

## Všeobecná primární prevence

Programy jsou určeny pro běžné kolektivy, které nejsou zasaženy některým z typů rizikového chování.

### Preventivní program "Závislost, kybersvět a vztahy" pro 9. ročníky ZŠ

Cílem programu je získání potřebných znalostí a dovedností žáků pro předcházení vzniku rizikového chování.

Program se zaměřuje nejen na závislost na návykových látkách, ale zejména také na závislost na virtuálním světě a další rizikové chování s kybersvěttem spojené. Dodržuje zásady efektivní primární prevence a získané dovednosti žáků jsou zaměřené na komunikaci a asertivitu pro zdravé navazování vztahů a předcházení rizikovému chování (závislosti, šikana, kyberšikana). Program zahrnuje čtyři setkání během jednoho školního roku.

### Preventivní program "Drogy, vztahy, problémy" pro žáky 1. ročníků SŠ a SOU

Cílem programu je předcházení vzniku závislosti, vytváření a posílení protidrogového postoje žáků.

Program a jeho jednotlivé části vychází z definice, dělení, popisu a dalších souvislostí závislosti na návykových látkách. Zohledňuje vývojová i osobnostní specifika cílové skupiny, na kterou je zaměřen. Obsahuje setkání zaměřená na znalosti účinků a rizik jednotlivých druhů drog, příčiny vzniku závislosti a dovednosti v oblasti odolávání tlaku vrstevníků. Program zahrnuje tři setkání během jednoho školního roku.

## Selektivní primární prevence

Program selektivní prevence je určen skupinám více ohroženým rizikovým chováním. Mohou jimi být např. nově vzniklé třídní kolektivy, třída žáků s SPU, nesoudržné kolektivy, skupiny dříve zasažené rizikovým chováním, třídy ZPŠ, dospívající v NZDM, DD apod.

### Program "(Ne)bezpečný kybersvět" pro 2 stupeň ZŠ a jiné skupiny adolescentů ve věku 12-16 let

Cílem programu je získání dovedností dospívajících pro zachování bezpečí při pohybu v kyberprostoru, předcházení či zastavení projevů kyberšikany a podpora pozitivních vztahů ve skupině.

Program je dlouhodobý a zahrnuje tři až čtyři setkání s ideálním rozestupem 3-4 týdny mezi jednotlivými bloky v rámci jednoho školního roku. Počet bloků a délka programu je stanovena vždy na základě zakázky školy, stanovených cílech a cílové skupině. Obvykle je program sestaven z 9-12 vyučovacími hodin. Dílčí cíle a obsah programu jsou vždy přizpůsobeny zakázce školy a je nutná spolupráce třídního učitele, který na program navazuje další práci se třídou.

## Zhodnocení roku

V roce 2019 jsme v rámci všeobecné primární prevence spolupracovali s 5 školami. Programů využily 2 střední školy (i s učebními obory) a 3 základní školy. Počet dětí, které programem prošly (582) a počet kontaktů je obdobný jako v loňském roce.

Do programů selektivní prevence bylo zapojeno 198 dětí v celkem 12 skupinách, což je více, než v předchozím roce. Programů využily 4 základní školy, 1 střední škola, základní praktická škola a dětský domov.

Realizovány byly 2 vzdělávací semináře pro pedagogy a 4 semináře pro rodiče. Pro rodiče byly realizovány interaktivní semináře zaměřené na různé oblasti rizikového chování, jak jej rozpoznat a včas zachytit, jak mu u dětí předcházet a jaké jsou možnosti řešení. Celkem bylo vzděláváno 40 rodičů a 35 pedagogů.

Organizace byla zapojena do projektu s Odborem bezpečnosti a prevence kriminality Magistrátu města Plzně a Probační a mediační službou, se kterou realizovala preventivní programy se dvěma skupinami mladistvých. Program byl zaměřen na informace z oblasti protiprávního jednání.

Na podzim byl ve spolupráci s Magistrátem města Plzně, Probační a mediační službou a Ministerstvem vnitra zrealizován projekt s názvem Realita kybersvěta. Součástí byla výstava zaměřená na vývoj telekomunikačních zařízení, divadelní představení a odborné semináře pro dospělé a mladistvé z široké veřejnosti. Odborné semináře byly zaměřené na téma kyberšikany a lektorovala je vedoucí primární prevence organizace Point 14, z.ú. Celkem 8 seminářů se zúčastnilo 226 osob.

Žáci a studenti stále využívají individuálního poradenství po programech, v letošním roce pravidelně docházela žákyně na poradenství i do prostor organizace. Celkově bylo realizováno 81 individuálních rozhovorů a to s 44 žáky a 45 dospělými (v některých případech se jednalo o informační servis či poradenství pro několik osob současně).

Ze zpětnovazebních dotazníků od žáků absolvujících program všeobecné primární prevence vyplývá (celkem 421 dotazníků), že pro 90 % žáků je program zajímavý (poučný a vhodnou formou realizovaný), necelých 91 % žáků vnímá při programu atmosféru vhodnou pro vyjádření vlastního názoru a 65 % žáků by se na lektory obrátilo v případě, že by potřebovalo pomoc (což je o 5 % více než v předchozím roce).

Ze zpětnovazebních dotazníků od žáků absolvujících program selektivní primární prevence vyplývá (celkem 53 dotazníků), že pro 91 % žáků je program zajímavý (poučný a vhodnou formou realizovaný), necelých 80 % žáků vnímá při programu atmosféru vhodnou pro vyjádření vlastního názoru a 68 % žáků by se na lektory obrátilo v případě, že by potřebovalo pomoc.

Vedoucí služby se pravidelně účastní setkávání Koordinační skupiny primární prevence, podílela se s ostatními odborníky například na tvorbě Příručky pro tvorbu bezpečného a zdravého klimatu školy. Organizace se podílí na tvorbě efektivního systému služeb primární prevence v Plzeňském kraji.

## Statistické údaje

Typ výkonu	Počet výkonů	Celkový čas (h)	Počet institucí	Počet tříd / skupin	Počet pedagogů, rodičů	Počet dětí	Počet kontaktů
<b>blok všeobecné PP</b>	68	118	5	25	30	582	1554
<b>blok selektivní PP</b>	23	44	7	12	11	198	355
<b>telefonická konzultace</b>	34	6,5	X	X	21	5	34
<b>e-mailové konzultace</b>	43	15,5	X	X	9	2	43
<b>Poradenství, informační servis (osobní)</b>	81	27	X	X	44	45	118
<b>Osobní komunikace (VZSK, UPZPPK* aj.)</b>	42	15,5	X	X	33	2	52

Skupina	Typ programu	Počet oslovených (kontaktů)	Počet vyuč. hodin
Pedagogové	Vzdělávací semináře - 2 skupiny	35	5
Rodiče	Vzdělávací semináře - 4 skupiny	40	10
Rodiče a mladiství	Beseda všeobecné PP - 8 skupin	151	22
<b>Celkem</b>		<b>226</b>	<b>37</b>

## Tým pracovníků v přímé péči

Vedoucí služby:

Mgr. Denisa Holá

Lektoři:

Bc. David Charvát

Mgr. Aneta Rothová

Jana Jindrová

Mgr. Michaela Hlavová

# Terénní program

## Poslání

Terénní program Point 14, z.ú. se zaměřuje na aktivní vyhledávání uživatelů návykových látek v jejich přirozeném prostředí. Pracovníci motivují uživatele návykových látek ke změně současného životního stylu a k minimalizaci zdravotních a sociálních rizik spojených s užíváním drog. Program tak přispívá k ochraně veřejného zdraví.

## Cílová skupina a věková kategorie klientů:

- Osoby ohrožené závislostí nebo závislé na návykových látkách
- Dorost (od 18 let), mladí dospělí (19-26 let), dospělí (27-64 let)

## Cíle programu:

- Navázání kontaktu s klienty, kteří se vyskytují na drogové scéně
- Minimalizace sociálních a zdravotních rizik spojených s užíváním drog a jiným rizikovým chováním
- Omezování šíření infekčních nemocí
- Motivace klienta k zapojení se do sítě sociálních, jiných odborných služeb a podpora sociálního začleňování klientů
- Předcházení rizik spojených s taneční zábavou

## Popis služby:

Mezi základní poskytované služby terénního programu patří distribuce harm reduction materiálu (tj. materiál snižující rizika) - sem patří např.: realizace výměnného programu, distribuce prezervativů a alternativ k bezpečnějšímu užívání návykových látek (např. kapslí, šňupátek nebo alobalů). Mezi další poskytované služby patří krizová a situační intervence, informační servis, poskytování individuálního poradenství, asistenční služby, zdravotní ošetření drobných poranění nebo screeningového testování na infekční nemoci (HIV, syfilis, VHC, VHB). V rámci terénního programu jsou dále realizovány specifické aktivity: „Čistý podchod“, volnočasové aktivity a projekt Be Safe. Nedílnou součástí poskytovaných služeb je sběr injekčního materiálu.

Pracovníci v rámci terénního programu kontaktovali uživatele návykových látek na otevřené i uzavřené drogové scéně. Práce probíhá zejména s osobami, které jsou ohrožené závislostí nebo závislé na návykových látkách a nejsou v kontaktu s žádnou jinou odbornou institucí. Jedním z principů terénního programu je získání důvěry klienta a jeho motivace k návštěvě dalších zařízení (např. kontaktního centra). Cílovou skupinou terénního programu byli převážně polyvalentní uživatelé návykových látek. Nejčastěji jako primární drogu uváděli pervitin, ale tito klienti užívají i jiné návykové látky - dle jejich dostupnosti (např. alkohol).

## Zhodnocení roku:

Terénní program prošel 20. 3. 2019 certifikací odborné způsobilosti služeb Rady vlády pro koordinaci protidrogové politiky. Certifikát odborné způsobilosti byl službě udělen na 4 roky, tedy do roku 2023.

Terénní aktivity probíhaly ve městě Plzeň a v dalších regionálních městech - v Sušici, Nýrsku a Horažďovicích. Pracovníci regionální města navštěvovali vždy v úterý, v odpoledních hodinách. Terénní program má zde svou nezastupitelnou roli z důvodu absence adiktologických služeb. Spolupráce s městem Horažďovice nebyla do dalšího roku již obnovena.

Klienti se v roce 2019 aktivně zapojovali do aktivity „Čistý podchod“, která má za cíl naučit klienty pravidelným pracovním návykům. Aktivita byla realizována ve spolupráci s Odborem bezpečnosti a prevence kriminality města Plzně. Ti, co se aktivity zúčastní, uklízí 1x týdně podchod na Centrálním autobusovém nádraží v Plzni. V roce 2019 se této aktivity zúčastnilo 73 klientů, celkem s nimi proběhlo 343 kontaktů.

Klienti v roce 2019 projevili větší zájem o volnočasové aktivity. Cílem volnočasových aktivit je pomocí strukturovaného programu podporovat klienty v aktivním odpočinku a poskytovat jim možnost zdravějšího trávení volného času. Volnočasových aktivit se zúčastnilo celkem 10 klientů, ve 12 kontaktech.

Terénní program se již počtvrté zapojil do Evropského testovacího týdne HIV, který se konal 22. - 29.11. 2019. V rámci tohoto týdne se mohli zájemci nechat zdarma a anonymně otestovat na infekční nemoci (HIV, syfilis, VHC, VHB). Tuto možnost využilo 22 osob, ve všech případech se jednalo o osoby z řad široké veřejnosti.

Pravidelně byl realizován projekt Be Safe - intervence v prostředí noční zábavy. V roce 2019 byl projekt realizován 8x, ve spolupráci s 5 realizátory / provozovateli akcí. Jednalo se o 5 akcí klubových a 3 open - air akce. V roce 2019 je patrný zjevný nárůst zájmu účastníků akcí o tento typ služeb - v součtu bylo kontaktováno celkem 312 osob. Těmto osobám byl ve 106 výkonech poskytnut potravinový servis v podobě ovoce pro doplnění cukru či voda a šumivé vitamíny do ní.

Mezi další poskytované služby patří distribuce HR materiálu (215 výkonů), poskytování informačního servisu (82 výkonů) nebo individuálního poradenství (10 výkonů).

Ve srovnání s rokem 2018 došlo během roku 2019 k nárůstu zaevidovaných klientů nealkoholových drog (z 295 na 395). Současně se celkově zvýšil počet klientů (z 337 na 435). Kontaktovaní klienti jako primární drogu nejčastěji uváděli pervitin (303 osob). Zjevný je nárůst také injekčních uživatelů (z 244 na 352). S rostoucím počtem injekčních uživatelů současně vzrostl počet vydaných injekčních setů (z 12 198 na 35 412 ks). V roce 2019 jsme zaznamenali zvýšený zájem klientů o asistenční služby. V rámci terénního programu bylo nalezeno 933 pohozených injekčních stříkaček, zejména na veřejných prostranstvích.

## Statistické údaje

Cílová skupina	
<b>Počet klientů - uživatelů nealkoholových drog</b>	<b>395 (+ 162 NC)*</b>
- z toho mužů	295 (+ 122 NC)
<b>- z toho injekčních uživatelů drog</b>	<b>352</b>
- z toho se základní drogou pervitin	303
- z toho se základní drogou heroin + jiné opiáty	66
- z toho se základní drogou kanabinoidy	10
- z toho se základní drogou extáze	0
- z toho se základní drogou těkavé látky	5
- z toho se základní drogou kokain /crack	1
- z toho se základní látkou buprenorfin - nelegálně	7
- z toho se základní látkou léky způsobující závislost	3
<b>Počet klientů - neuživatelů drog, kteří alespoň jednou využili služeb programu</b>	<b>23 **</b>
<b>Průměrný věk klientů - uživatelů nealkoholových drog</b>	<b>34 let</b>
Počet klientů - uživatelů alkoholu	17
<b>Celkový počet klientů</b>	<b>435 (+ 162 NC)</b>

\* NC- tzv. no code klienti - osoby, které využily služeb terénního programu jen jednou. Jde o osoby, které nespádají do cílové skupiny, ale byly jim poskytnuty informace o službách terénního programu, poskytnut jiný informační servis či předány odkazy do jiných zařízení odborných služeb, u NC klientů se primární droga nezjišťuje.

\*\* široká veřejnost v rámci Evropského testovacího týdne HIV.

Poskytované služby		
Výkon	Počet osob	Počet výkonů
Celkový počet kontaktů s klienty (přímých i nepřímých)	435	2353
Počet prvních kontaktů	207	207
Individuální poradenství	117	153
Krizová intervence	14	18
Sociální práce (odkazy, asistence, soc.-právní pomoc, atd.)	310	948
Základní zdravotní ošetření (vč. první pomoci)	29	37
Informační servis	183	545
Distribuce harm reduction materiálu	333	1460
Počet vydaných injekčních jehel a stříkaček (ks)	x	35 412
Počet přijatých injekčních jehel a stříkaček (ks)	x	34 510
Počet nalezených injekčních jehel a stříkaček (ks)	x	933
Potravinový servis	88	369
Asistenční služba	17	41
Testování na inf. Nemoci	69	280
- z toho na HIV	69	70
- z toho na HCV	69	70
- z toho na HBV	69	70
- z toho na syfilis	69	70
Orientační test z moči - těhotenský test	9	15

## Tým pracovníků v přímé péči

Vedoucí služby:  
Mgr. Aneta Rothová

Koordinátorka služby/sociální pracovnice:  
Bc. Šárka Sedláčková, DiS.

Pracovníci TP:  
Jana Česká  
Michaela Česalová  
Jan Růžička  
Martin Petr  
Dita Hrubá  
Bc. Hana Hromiaková  
Bc. Karolína Tichá  
Jana Jindrová (dobrovolnice)

# Kontaktní centrum

## Poslání

Vytváříme bezpečné prostředí pro komunikaci s osobami závislými nebo ohroženými závislostí. Ve vzájemné spolupráci mapujeme stávající situaci a nabízíme podporu v hledání řešení. Snižujeme rizika možných negativních dopadů spojených s užíváním drog, čímž přispíváme ke zlepšení celkové situace jedince a k ochraně veřejného zdraví.

## Cíle programu

- Minimalizace sociálních rizik souvisejících s užíváním drog
- Stabilizace sociálních podmínek uživatele služby pro jeho následnou abstinenci (v ideálním případě), např. v oblasti bydlení, zaměstnání, rodinné zázemí apod.
- Změna rizikového chování uživatelů drog směrem k méně rizikovému
- Minimalizace rizika somatického poškození, popř. jeho odstranění či redukce
- Podpora vlastní aktivity a motivace uživatele služby k řešení jeho sociální situace

## Cílová skupina

- Osoby ohrožené závislostí nebo závislé na návykových látkách
- Osoby, které vedou rizikový způsob života nebo jsou tímto způsobem života ohroženy
- Věková kategorie: starší děti (od 15 let), dorost (16–18 let), mladí dospělí (19–26 let), dospělí (27–64 let)

## Popis služby

Kontaktní centrum je registrovaná sociální služba - nízkoprahové zařízení, které nabízí celé spektrum služeb určených nejen pro osoby ve fázi sociálního a zdravotního debaklu, ale také pro uživatele návykových látek, jejichž sociální status je zachován a pro rodiny (rodiče i nezletilí) ohrožené závislostí. Služby se nezaměřují pouze na poskytování harm reduction služeb, ale také zejména na navázání kontaktu s uživatelem návykových látek za účelem motivace ke změně jeho životního stylu (motivační rozhovory, krizová intervence, asistenční služba, předléčebné poradenství, odkaz do jiných odborných zařízení apod.)

Mezi specifické aktivity patří Program pro rodiny s dětmi (tj. testování na přítomnost metabolitů drog v moči), který umožňuje kontaktovat specifickou cílovou skupinu. Díky spolupráci s OSPOD tak můžeme pomocí dlouhodobého programu testování spojeného s terapií či poradenstvím podpořit rodiče či nezletilé v abstinenci a bezdrogovém způsobu života. Dalšími specifickými aktivitami jsou testování na infekční choroby (HCV, HBV, HIV, syfilis) a Dámský klub, což je čas a prostor vyhrazený pro uživatelky návykových látek, které se vzhledem ke svému způsobu života pohybují v „mužském“ světě. Proto mnohdy ztrácejí svou ženskost. Na klubu je rozšířený servis, který podporuje péči o sebe, a v ženském kruhu je možné mluvit o typicky ženských tématech, pro které není vhodný prostor v rámci Kontaktního centra.

## Zhodnocení roku

Služeb Kontaktního centra v roce 2019 pravidelně využívalo 649 uživatelů návykových látek, což je o 89 osob více, než v předchozím roce. Primární drogou je nejčastěji pervitin (511) a vyšší je počet intravenózních uživatelů (517). Počet osob užívajících opioidy se oproti loňskému roku nezměnil. Služeb využívají polyvalentní uživatelé návykových látek, zejména kombinující stimulanty a alkohol. 10–20 osob užívalo NL aplikací do krku, třísel, svalů, k tomu jim byl poskytnut potřebný injekční materiál. Zvýšil se zájem o alternativní způsoby aplikace, oproti loňskému roku bylo vydáno více kapslí (1767 oproti 1220), trubiček pro užívání nosem (711 oproti 413) a alobalů pro kouření (622 oproti 453).

Služeb kontaktního centra mohou využívat osoby starší 15 let. Nezletilí jsou zapojeni zejména do programu testování na přítomnost metabolitů drog v moči (na doporučení OSPOD), jehož součástí je individuální poradenství s cílem je motivovat k udržení abstinence. Několik nezletilých využívá nízkoprahových služeb a to zejména výměnného programu a HR poradenství.

Velkým přínosem pro službu je spolupráce s farmaceutickou firmou Abbvie, s.r.o., která pro pracovníky zajišťuje vzdělávací semináře a podporuje organizaci při komunikaci s lékařem

ohledně léčby HCV u uživatelů návykových látek. Do léčby byla jedna klientka zapojena a úspěšně ji dokončila.

Ke zkvalitňování služby také přispívají pravidelné adiktologické schůzky s dalšími subjekty, tj. CPPT, Spolkem Ulice a SKP Plzeň. Spoluprací s nimi bylo mapováno šíření syfilidy nebo jednání strážníků MP s uživateli návykových látek.

Stále trvá spolupráce s PMS v možnosti plnění trestu obecně prospěšných prací v KC. Automat na výdej injekčního materiálu v letošním roce nebyl nainstalován, nepodařilo se zajistit prostor pro jeho umístění.

Z důvodu uzavření dvou velkých squatů stoupl zájem o pomoc se zajištěním bydlení, zejména o kontakty na ubytovny.

V cílové skupině převažují injekční uživatelé pervitinu, kteří využívají zejména výměnného programu. Rostl ale také zájem cílové skupiny o alternativní způsob aplikace – perorální užití pomocí kapslí, alternativní užívání pomocí alobalu a „šňupátek“. V roce 2019 se vydalo o 547 kusů kapslí, 298 kusů šňupátek a 169 kusů alobalu více než v roce 2018.

## Statistické údaje

Cílová skupina	
<b>Počet klientů - uživatelů drog</b>	<b>649</b>
- z toho mužů	460
<b>- z toho injekčních uživatelů drog</b>	<b>517</b>
- z toho se základní drogou pervitin	511
- z toho se základní drogou heroin	7
- z toho se základní drogou jiné opiáty	66
- z toho se základní drogou kanabinoidy	30
- z toho se základní drogou těkavé látky	2
- z toho se základní látkou buprenorfin nelegálně	8
- z toho se základní látkou metadon nelegálně	1
- z toho se základní látkou léky způsobující závislost	2
- z toho se základní drogou alkohol	15
<b>Průměrný věk klientů - uživatelů nealkoholových drog</b>	<b>33</b>
<b>Počet klientů, kteří využili alespoň jednu službu programu</b>	<b>53</b>

Poskytované služby		
Výkon	Počet osob	Počet výkonů
Celkový počet kontaktů s klienty (přímých i nepřímých)	649	7079
Počet prvních kontaktů	311	311
Individuální poradenství	380	557
Krizová intervence	33	44
Sociální práce (odkazy, asistence, soc.-právní pomoc, atd.)	150	348
Základní zdravotní ošetření (vč. první pomoci)	60	138
Informační servis	293	790
Distribuce harm reduction materiálu	494	4252
Počet vydaných injekčních jehel a stříkaček (ks)	x	63251
Počet přijatých injekčních jehel a stříkaček (ks)	x	60621
Počet nalezených injekčních jehel a stříkaček (ks)	x	1082

Hygienický servis	184	1699
Potravinový servis	257	2334
Testování na inf. Nemoci	78	371
- z toho na HIV	78	93
- z toho na HCV	78	92
- z toho na HBV	77	93
- z toho na syfilis	78	93
Orientační test z moči na přítomnost drog	45	878
Orientační test z moči - těhotenský test	9	10

### **Tým pracovníků v přímé péči**

Vedoucí služby/sociální pracovnice:  
Mgr. Denisa Holá

Koordinátorka/sociální pracovnice:  
Pavλίna Kubečková, DiS.

Sociální pracovníci:  
Veronika Kuhnová, DiS.  
Bc. Denisa Roubalová, DiS.

Pracovníci KC:  
Bc. Kristýna Hámková  
Bc. David Charvát  
Alena Kašparová  
Jana Jindrová

Rodinný terapeut:  
Soňa Černá

# Středisko následné péče

## Poslání Střediska následné péče

Středisko následné péče Point 14, z.ú. nabízí lidem po léčbě závislosti bezpečné zázemí a podporu v abstinenci a přebírání zodpovědnosti za svůj život prostřednictvím terapie, sociální práce a socioterapeutických aktivit.

## Cíle služby

- Cíl 1: Stabilizace sociální situace klienta (vzdělání, zaměstnání, finanční závazky).
- Cíl 2: Stabilizace psychického a somatického stavu klienta.
- Cíl 3: Podpora sociálních vazeb klienta.
- Cíl 4: Stabilizace v abstinenci a zvládání relapsu.
- Cíl 5: Uvědomování si odpovědnosti a její aplikace v životě klienta, nejen po dobu trvání programu, ale i po jeho ukončení.

## Cílová skupina

Cílovou skupinu SNP tvoří muži a ženy od 18 do 64 let, kteří absolvovali léčbu závislosti (nelegální látky, alkohol, patologické hráčství), abstinují alespoň tři měsíce, splňují základní předpoklady pro přijetí (finanční zabezpečení na první měsíc pobytu, potřeba sociální i terapeutické podpory) a jsou motivováni k abstinenci. Služby jsou poskytovány i rodičům s dítětem/dětmi. Služby nabízíme také rodinným příslušníkům a osobám blízkým závislých.

## Popis služby

Středisko následné péče poskytuje služby pro osoby, které absolvovaly léčbu závislosti, jsou motivovány ke změně svého dosavadního životního stylu, ale vnímají potřebu vhodného bezpečného prostředí a podpory na počátku této cesty.

Jejich původní prostředí je obvykle rizikové, vztahy s vlastní rodinou jsou zprůhledněny, přátelé měli či mají pouze mezi uživateli návykových látek, nemají vyřešené finanční závazky, neumí řešit náročné životní situace, nedisponují základními pracovními návyky a nenaučili se trávit volný čas. Doléčovací program tak umožňuje klientům po léčbě bezpečné začlenění do společnosti, osvojení pracovních návyků, schopnost nakládat s financemi, obnovování vztahů s blízkými osobami a kvalitní trávení volného času.

## Zhodnocení roku 2019

V roce 2019 měli klienti SNP možnost využít široké nabídky služeb, které reflektovaly bio-psycho-socio-spirituální podstatu závislosti. Nabídka poskytovaných služeb je koncipována tak, aby doléčování plnilo své poslání, tedy především znovuzачlenění klientů do společnosti a prevenci relapsu.

V oblasti zdraví (somatických či psychiatrických potíží) byli klienti podporováni a vedeni k vyhledání odborné péče. Velkou výhodou je možnost klienty odkázat ke smluvnímu psychiatrovi MUDr. Janů a s ohledem na hepatitidy k MUDr. Hejdovi. Pravidelně byli klienti také edukováni o sexuálně rizikovém chování a minimalizaci rizik s ohledem na hepatitidy.

Psychickou složku pomoci reprezentoval především důraz na terapii. Byla realizována ve formě individuální, skupinové, párové i rodinné (minimálně 1 v průběhu využívání služby).

V oblasti sociální práce jsme klientům nabízeli pomoc při hledání práce a bydlení, byli jsme v kontaktu s jejich probačními a sociálními pracovníky. Pravidelně se realizovaly besedy s pracovníky organizace Člověk v tísni, o.p.s. zaměřené na dluhové poradenství.

Spirituální i psychologickou složku práce s abstinujícími klienty představuje zaměření na kvalitní trávení volného času, především v podobě volnočasových aktivit a pracovní terapie. Tato oblast je pravidelně (každý měsíc) reflektována při Skupinách prevence relapsu.

Stejně jako v předchozích letech, i v roce 2019 jsme nad rámec těchto aktivit pokračovali v udržování některých tradic, a to vždy 1x za čtvrtletí. Cílem je přiblížit klientům sváteční dny a jejich význam. Jde o zahájení letní sezóny formou tábora a sdílení plánů na prázdniny. Dále se věnujeme způsobům, jak plnit své sny. Připomínáme si dušičky jako vzpomínku na lidi, kteří odešli z našeho života. Nezapomínáme na Vánoce a Velikonoce. Rovněž se uskutečnila již tradiční akce - Sousedská večeře na zahradě objektu SNP.

## Statistické údaje

Pobytová služba SNP		
Kapacita programu	9	
Délka programu	6 měsíců (12 pro rodiče s dětmi)	
Počet lůžkodnů	2412	
Počet klientů	28	
Muži x ženy	13 mužů x 15 žen	
Uživatelů opiátů	1	
Uživatelů pervitinu	14	
Uživatelů kokainu	0	
Uživatelů kanabinoidů	2	
Uživatelů alkoholu	11	
Klienti, kteří program úspěšně ukončili	10	
Vyloučení klienti	12	
Ambulantní služba SNP		
Počet klientů	14	
Uživatelů opiátů	1	
Uživatelů pervitinu	7	
Uživatelů extáze	0	
Uživatelů kanabinoidů	1	
Uživatelů alkoholu	5	
Služby a výkony pobytová + ambulantní služba		
	Počet osob	Počet výkonů
Skupinová terapie	39	319 (51 skupin)
Skupiny prevence relapsu	37	271 (50 skupin)
Individuální terapie	42	740 (370 sezení)
Sociální práce	37	301
Krizová intervence	10	15
Rodinná / párová terapie / poradenství	8	8
Výdej antabusu	1	10
Testy na přítomnost met. drog v moči	30	86
Socioterapeutické aktivity	28	50
Socioterapeutické aktivity pro matky	0	0
Nácviky pro matky s dětmi	0	0

## Tým pracovníků v přímé péči

Vedoucí služby: Mgr. Ondřej Ostrovský

Další pracovníci: Mgr. Kateřina Jeníková (terapeutka/ část roku koordinátorka), Soňa Černá, DiS. (terapeutka/ část roku koordinátorka), Veronika Kuhnová DiS. (část roku sociální pracovnice), Bc. Denisa Roubalová (část roku sociální pracovnice), Mgr. Václav Štrunc (terapeut), Jan Růžička (animátor volnočasových aktivit)

# Finanční zajištění služeb

## Náklady

Nákladová položka	Primární prevence (PP)	Kontaktní centrum (KC)	Terénní program (TP)	Služby následné péče (SNP)	KC fakultativní činnost
Provozní náklady celkem	212 407,59	887 679,31	607 778,18	446 759,13	28 469,00
Materiálové náklady	31 150,50	448 465,29	274 205,53	34 938,90	10 344,73
Nemateriálové náklady	175 859,52	425 894,33	323 813,49	375 996,23	15 708,00
Jiné provozní náklady	5 397,57	13 319,69	9 759,16	35 824,00	2 416,27
Osobní náklady celkem	1 127 617,33	2 100 714,59	2 034 359,64	1 793 254,44	1 500,00
Mzdové náklady	874 569,00	1 571 832,00	1 523 969,00	1 363 858,00	1 500,00
Odvody sociální a zdravotní p.	249 217,00	520 995,00	502 969,00	422 457,00	
Ostatní sociální náklady	3 831,33	7 887,59	7 421,64	6 939,44	
<b>Celkové náklady na realizaci projektu</b>	<b>1 340 024,92</b>	<b>2 988 393,90</b>	<b>2 642 137,82</b>	<b>2 240 013,57</b>	<b>29 969,00</b>

## Výnosy

Příjmy	Primární prevence (PP)	Kontaktní centrum (KC)	Terénní program (TP)	Služby následné péče (SNP)	KC fakultativní činnost
MPSV via Plzeňský kraj		2 166 173,00	1 721 700,00	1 429 324,00	
RVKPP		100 000,00	284 000,00		
MŠMT	476 096,56				
MZ protidrogové		75 000,00			
KÚ - protidrogové		295 000,00	278 732,00	200 567,00	
KÚ - školský odbor	200 000,00				
MMP BEZP	363 000,00	200 000,00	150 000,00	303 000,00	
MMP komise				30 000,00	8 000,00
ÚMO 1		80 000,00			
ÚMO 3	60 000,00	50 000,00	50 000,00		15 000,00
MÚ Sušice			75 000,00		
MÚ Nýrsko			27 000,00		
MÚ Horažďovice			49 856,00		
Příjmy od klientů				265 213,00	5 679,00
Příjmy ze služeb primární prevence	160 007,00				
ECM ČR, Connexio via ECM ČR, dary	75 474,51	19 530,31	2 420,24	3 619,42	1 045,74
Ostatní příjmy		101,17	77,49	46,87	111,00
<b>CELKEM</b>	<b>1 334 578,07</b>	<b>2 985 804,48</b>	<b>2 638 785,73</b>	<b>2 231 770,29</b>	<b>29 835,74</b>



Rozvaha podle Přílohy č. 1  
vyhlášky č. 504/2002 Sb.

**ROZVAHA**  
**ve zkráceném rozsahu**

**ke dni 31.12.2019**  
( v celých tisících Kč )

Název, sídlo a právní forma  
účetní jednotky

POINT 14, z.ú.  
Husova 1777/14  
Plzeň Jižní Předměstí  
301 00

Účetní jednotka doručí:  
1 x příslušnému fin. orgánu

IČO
66361630

Označení	AKTIVA	číslo řádku	Stav k prvnímu dni účetního období	Stav k posled. dni účetního období
a	b	c	1	2
<b>A.</b>	<b>Dlouhodobý majetek celkem</b>	<b>Součet A.I. až A.IV.</b>	352	326
A. I.	Dlouhodobý nehmotný majetek celkem	2		
A. II.	Dlouhodobý hmotný majetek celkem	3	1 270	1 270
A. III.	Dlouhodobý finanční majetek celkem	4		
A. IV.	Oprávký k dlouhodobému majetku celkem	5	-918	-944
<b>B.</b>	<b>Krátkodobý majetek celkem</b>	<b>Součet B.I. až B.IV.</b>	192	207
B. I.	Zásoby celkem	7	45	57
B. II.	Pohledávky celkem	8	26	25
B. III.	Krátkodobý finanční majetek celkem	9	90	105
B. IV.	Jiná aktiva celkem	10	31	20
	<b>Aktiva celkem</b>	<b>Součet A. až B.</b>	544	533

Označení	PASIVA	číslo řádku	Stav k prvnímu dni účetního období	Stav k posled. dni účetního období
a	b	c	3	4
<b>A.</b>	<b>Vlastní zdroje celkem</b>	<b>Součet A.I. až A.II.</b>	468	443
A. I.	Jmění celkem	13	509	474
A. II.	Výsledek hospodaření celkem	14	-41	-31
<b>B.</b>	<b>Cizí zdroje celkem</b>	<b>Součet B.I. až B.IV.</b>	76	90
B. I.	Rezervy celkem	16		
B. II.	Dlouhodobé závazky celkem	17		
B. III.	Krátkodobé závazky celkem	18	76	90
B. IV.	Jiná pasiva celkem	19		
	<b>Pasiva celkem</b>	<b>Součet A. až B.</b>	544	533

Sestaveno dne: 13.05.2020	Podpisový záznam statutárního orgánu účetní jednotky nebo podpisový vzor fyzické osoby, která je účetní jednotkou	
Právní forma účetní jednotky	Předmět podnikání	Pozn.:



Výkaz zisku a ztráty  
podle Přílohy č. 2  
vyhlásky č. 504/2002 Sb

## VÝKAZ ZISKU A ZTRÁTY ve zkráceném rozsahu

ke dni **31.12.2019**  
( v celých tisících Kč )

Název a sídlo účetní jednotky

POINT 14, z.ú.  
Husova 1777/14  
Plzeň Jižní Předměstí  
301 00

Účetní jednotka doručí:  
1 x příslušnému finančnímu orgánu

IČO
66361630

Označení	TEXT	Číslo řádku	Činnosti		
			Hlavní	Hospodářská	Celkem
			5	6	7
<b>A.</b>	<b>Náklady</b>	1			
A. I.	Spotřebované nákupy a nakupované služby	2	2 179		2 179
A. II.	Změny stavu zásob vlastní činnosti a aktivace	3			
A. III.	Osobní náklady	4	7 032		7 032
A. IV.	Daně a poplatky	5			
A. V.	Ostatní náklady	6	48		48
A. VI.	Odpisy, prodaný majetek, tvorba a použití rezerv a opravných položek	7	26		26
A. VII.	Poskytnuté příspěvky	8	18		18
A. VIII.	Daň z příjmů	9			
	<b>Náklady celkem</b>	Součet A.I. až A.VIII.	9 303		9 303
<b>B.</b>	<b>Výnosy</b>	11			
B. I.	Provozní dotace	12	8 687		8 687
B. II.	Přijaté příspěvky	13	139		139
B. III.	Tržby za vlastní výkony a za zboží	14	160	13	173
B. IV.	Ostatní výnosy	15	273		273
B. V.	Tržby z prodeje majetku	16			
	<b>Výnosy celkem</b>	Součet B.I. až B.V.	9 259	13	9 272
<b>C.</b>	<b>Výsledek hospodaření před zdaněním</b>	ř. 17 - (ř. 10 - ř.9)	-44	13	-31
<b>D.</b>	<b>Výsledek hospodaření po zdanění</b>	ř. 18 - ř. 9	-44	13	-31


Sestaveno dne: 13.05.2020	Podpisový záznam statutárního orgánu účetní jednotky nebo podpisový vzor fyzické osoby, která je účetní jednotkou	
Právní forma účetní jednotky	Předmět podnikání	Pozn.:

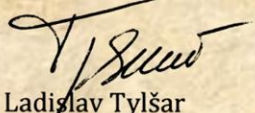
## Závěr auditora

Podle našeho názoru ve všech významných (materiálních) ohledech

- Příjemce dotace vedl v souvislosti s dotací oddělenou analytickou evidenci.
- Mezi způsobilé výdaje byly zahrnuty pouze výdaje splňující podmínky způsobilosti.
- Vykazované hodnoty odpovídaly skutečnosti a byly podloženy příslušnou dokumentací.
- Deklarované výstupy skutečně vznikly, byly použity k financování účelu Vyrovňovací platby a byly v souladu se žádostí o dotaci.

V Praze dne 12.06.2020

  
ContAudit s.r.o.  
číslo oprávnění 309  
Ing. Ladislav Tylšar  
jednatel

  
Ing. Ladislav Tylšar  
statutární auditor, oprávnění č. 2130



# Poděkování

Děkujeme všem donátorům, sponzorům a dárcům.



Úřad vlády České republiky



Edukuj  
vzdělávání dětí i dospělých



Plzeňské městské  
dopravní podniky **PMDP**



kuchyně **NEXT**



Děkujeme spolupracujícím subjektům:

CPPT o.p.s., Spolek Ulice Plzeň, SKP Plzeň, Progressive o.p.s., Psychiatrická klinika, FN Plzeň Lochotín - detoxifikační jednotka a odd. B, OSPOD ÚMO1, ÚMO2, ÚMO3, ÚMO4, MMP, ÚMO8, MÚ Nýřany, ÚMO Křimice, Psychiatrická nemocnice Dobruška, Psychiatrická léčebna Červený dvůr, TK Karlov, Městská charita Plzeň, Diecézní charita Plzeň, Magistrát města Plzně, Městský úřad Nýřsko, Městský úřad Horažďovice, Městský úřad Sušice, Dobrovolnická regionální agentura DORA, TOTEM - RDC, Západočeská galerie v Plzni, ČSAD autobusy Plzeň a.s., MUDr. Luboš Janů Ph.D., Probační a mediační služba Plzeň, ABBVIE s.r.o., Občanská poradna, Regionální institut duševního zdraví, Plzeňské městské dopravní podniky a.s., Člověk v tísni, o.p.s., Café Emily, Univerzitní kavárna Družba, kapelám Pointín, Sad&Koudel, Filtr, Cloud Nine a umělcům, kteří se podílejí na PR organizace.