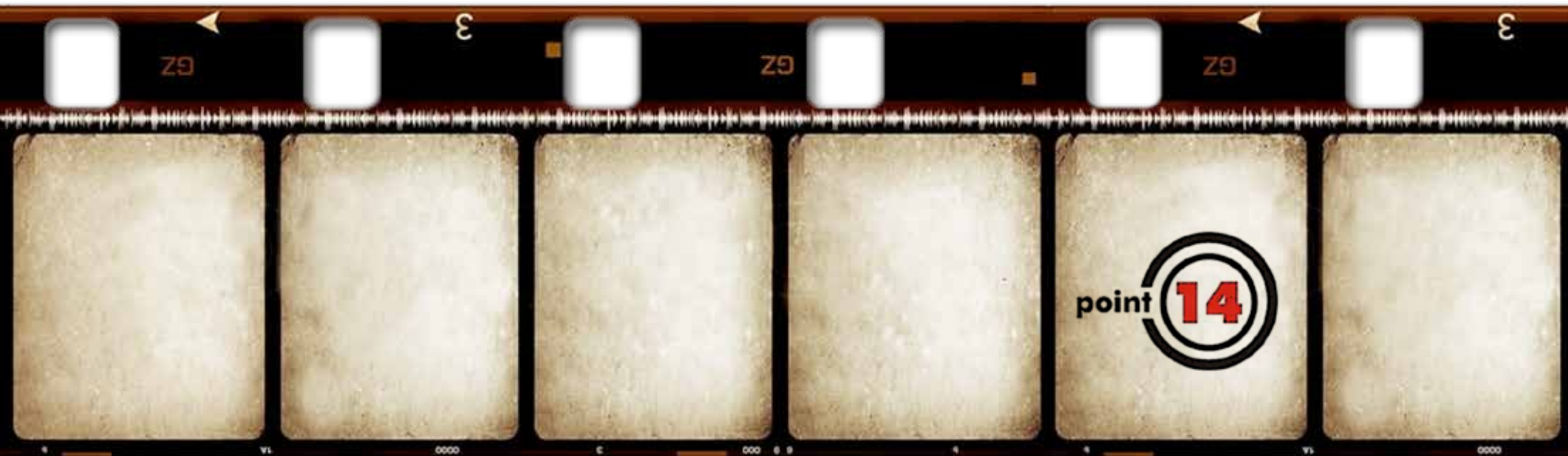


# VÝROČNÍ ZPRÁVA 2017

POINT 14, z.ú.



# Obsah

Úvodní slovo ředitele	3
Poskytované služby	
Primární prevence (PP)	4
Terénní program (TP)	6
Kontaktní centrum (KC)	10
Středisko následné péče (SNP)	14
Podporují nás	17
Ekonomická část	18
Poděkování donátorům	17
Kontakty	20



# Úvodní slovo ředitele

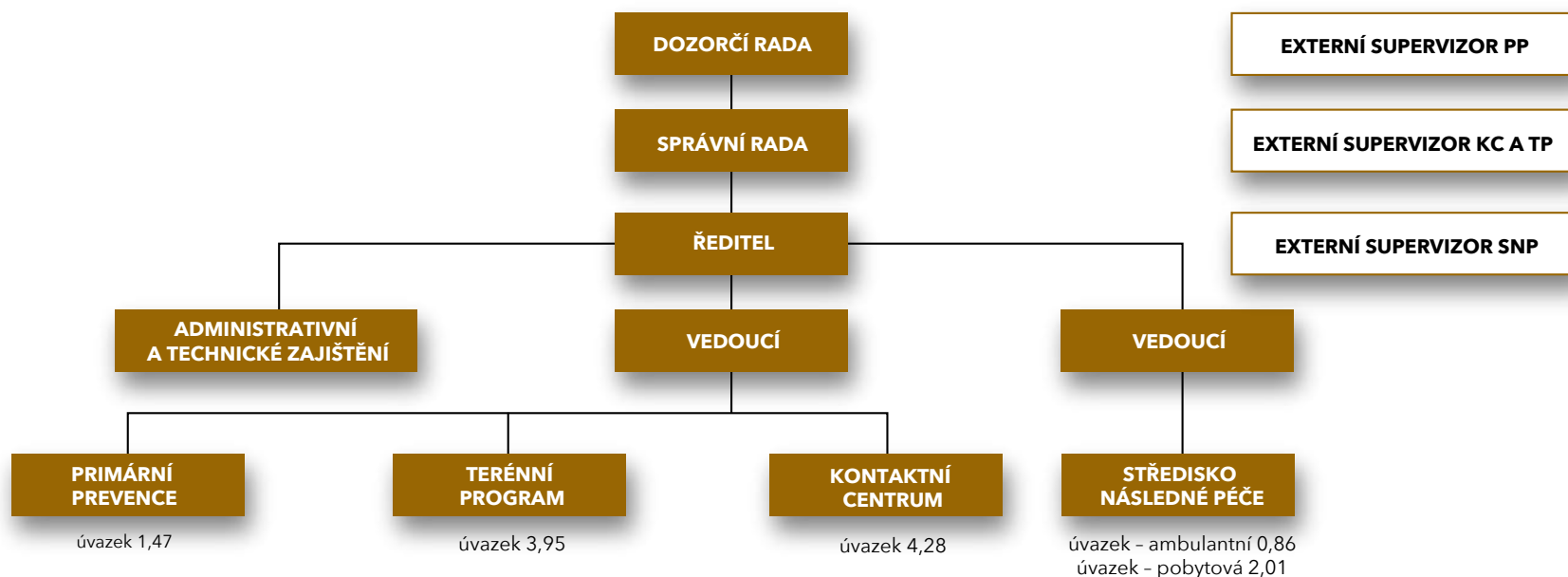
Vážení přátelé, kolegové a spolupracovníci,  
dostala se Vám do rukou výroční zpráva, která zachycuje vše podstatné, jež se během roku 2017 událo v organizaci POINT 14, z.ú. Statistická data a jiné důležité informace se dočtete v následujících listech výroční zprávy. Dovoluji si Vás upozornit na jednu podstatnou změnu, která se stala v roce 2017. Naše organizace změnila právní subjektivitu, a to z původního zájmového sdružení právnických osob na zapsaný ústav (z.ú.). Touto transformací se nám trochu změnila organizační struktura, máme nový kontrolní a revizní orgán – Dozorčí radu.

Děkuji Vám všem za přízeň, podporu a spolupráci.

Karel Nyerges



## Organizační struktura



# Primární prevence

**Posláním primární prevence je poskytnout mladým lidem objektivní informace o závislosti nejen na drogách a jejích možných příčinách, vytvořit prostor pro vyjádření vlastních emocí a názorů, posilovat komunikační dovednosti a učit se zvládat tlak vrstevníků ve skupině a tím předcházet vzniku a rozvoji závislostí.**

V současnosti jsou realizovány dva programy všeobecné primární prevence:

## **Program „Snižování napětí“ pro 9. ročníky ZŠ a kvarty víceletých gymnázií**

Cílem programu je předcházení nebo oddálení prvního užití návykové látky, předcházení jinému rizikovému chování a zamezení jeho rozvoje poskytováním vyvážených informací z oblasti problematiky závislosti na návykových látkách a jiného rizikového chování, podpořením a zachováním negativního postoje žáků k návykovým látkám, osvojením dovedností podporujících zdravý životní styl a jejich využití nejen v průběhu programu, ale i v budoucnosti.

## **Program Specifické primární prevence pro 1. ročníky SŠ a SOU**

Cílem projektu je posílení a ukotvení protidrogového postoje a možné zamezení rozvoje závislosti na návykových látkách propojením a zastřešením souvislostí, posílením schopnosti argumentovat svůj názor a tím odolávat tlaku vrstevníků, podporou způsobilosti identifikovat příčiny vzniku závislosti a předcházení jim aplikací zdravého životního stylu.

## **ZHODNOCENÍ ROKU 2017:**

V roce 2017 jsme spolupracovali se 7 školami a počet žáků, kteří se zapojili do programu, je obdobný oproti loňskému roku. Bylo zrealizováno 78 bloků primární prevence všeobecné a 12 bloků prevence selektivní (v nízkoprahových klubech ve spolupráci s Probační a mediační službou), kterou bylo osloveno 77 dětí a mládeže ve věku 12-18 let. Poměr počtu SŠ a ZŠ, které služby všeobecné primární prevence využívají, je vyvážený, avšak jejich počet se oproti loňsku otočil (3 ZŠ a 4 SŠ) - převažují tedy střední školy.

Jedna ze středních škol využila možnosti exkurze do prostor organizace, 4 první ročníky tak mohly vidět prostory a hodinovou návštěvu využít k získání informací, které je v souvislosti s prací v nízkoprahových službách zajímaví.

Žáci a studenti stále využívají individuálního poradenství. Díky pravidelné individuální práci byla dvěma žákyním zprostředkována vhodná psychiatrická péče. Celkově bylo realizováno 22 poradenských rozhovorů a to se 4 žáky a 1 rodičem. Informační servis, který probíhá po programu ještě v prostorách školy, využilo 13 žáků častými tématy jsou - účinky a možná rizika užívání drog, sebepoškozování a vztahy.





V rámci programu je neustále prohlubována spolupráce se školou - vymezení podmínek a cílů služby pro konkrétní třídu, užší kontakt nejen se školními metodiky prevence, třídními učiteli, ale také s vedením školy. Ze zpětnovazebních dotazníků od žáků vyplývá (celkem 388), že pro 90 % žáků je program zajímavý (poučný a vhodnou formou realizovaný), necelých 90 % žáků vnímá při programu atmosféru vhodnou pro vyjádření vlastního názoru, 65 % žáků by se na lektory obrátilo v případě, že by potřebovalo pomoc a 14 % by nad tím alespoň uvažovalo. Organizace je členem Krajské koordinační skupiny PP. Účastnila se též setkání školních metodiků prevence v PPP Plzeň, kde prezentovala nabídku služeb.

Typ výkonu	Počet výkonů	Celkový čas (h)	Počet škol	Počet tříd	Počet ostatních osob	Počet dětí	Počet kontaktů
<b>Všeobecná primární prevence /VPP/</b>							
blok primární prevence	78	145	7	38	45	682	1613
interaktivní seminář	x	x	x	x	x	x	x
telefonická konzultace	32	5	7	x	8	2	32
e-mailová konzultace	97	18	15	x	15	1	97
situační intervence	22	21	x	x	1	4	22
poskytnutí informace osobně	42	8	7	x	15	13	42
<b>Selektivní primární prevence /SPP/</b>							
blok primární prevence	12	12	6	x	12	77	132
<b>Celkem</b>	<b>283</b>	<b>209</b>	<b>15</b>	<b>38</b>	<b>57</b>	<b>759</b>	<b>1916</b>

Skupina	Typ programu	Počet kontaktů	Počet vyuč. hodin
Pedagogové	Setkání školních metodiků prevence	3	2
Žáci SŠ	Exkurze v organizaci	89	4
<b>Celkem</b>		<b>92</b>	<b>6</b>

# Terénní program

**Posláním terénního programu je vyhledávání uživatelů nelegálních látek v jejich přirozeném prostředí, minimalizování rizik spojených s braním drog a jiným nebezpečným chováním a informování uživatelů nelegálních látek i veřejnosti o rizicích spojených s braním drog a jiným nebezpečným chováním.**

## **CÍLE PROGRAMU:**

- ✓ navázání kontaktu s klienty, kteří se vyskytují na drogové scéně
- ✓ motivace klienta k návštěvě odborného zařízení (K-centra), ke komunitní či jiné léčbě
- ✓ motivace k integraci, popř. reintegraci do společnosti, řešení problémů dle individuálních potřeb klienta
- ✓ minimalizace sociálních rizik souvisejících s užíváním drog
- ✓ stabilizace sociálních podmínek klienta pro jeho následnou abstinenci (v ideálním případě), např. v oblasti bydlení, zaměstnání, rodinné zázemí, apod.
- ✓ změna rizikového chování uživatelů drog směrem k méně rizikovému
- ✓ minimalizace rizika somatického poškození, popř. jeho odstranění či redukce
- ✓ podpora vlastní aktivity klienta k řešení jeho situace

## **CÍLOVÁ SKUPINA:**

- ✓ osoby ohrožené závislostí nebo závislé na návykových látkách

## **POPIS SLUŽBY:**

V rámci terénního programu docházelo ke kontaktování klientů na otevřené (veřejná místa ve městě) i na uzavřené (squaty) drogové scéně. Pracovalo se zejména s klienty, kteří nebyli v kontaktu s žádnou jinou odbornou institucí. Jedním z principů terénního programu je získání důvěry klienta a jeho motivace k návštěvě dalších zařízení, jako je např. kontaktní centrum. Klienti mohli využít základních služeb terénního programu jako je distribuce HR materiálu, individuální poradenství, krizová a situační intervence, základní zdravotní ošetření drobných poranění nebo testování na infekční nemoci (HIV, syfilis, hepatitidy typu B a C). Součástí práce terénních pracovníků je také sběr injekčního materiálu.

Terénní program probíhal na území města Plzně a v regionálních městech – Sušici, Nýrsku a Horažďovicích. Terénní program v regionálních městech má zde svou nezastupitelnou roli z důvodu absence adiktologických služeb.

## ZHODNOCENÍ ROKU 2017:

V rámci Harm Reduction byl rozšířen distribuovaný materiál o kyseliny a další materiál jako alternativa bezpečnějšího užívání návykových látek, než je užívání injekční, a to alobal (pro inhalaci), brčka (pro užívání nosem) a filtry na užívání bylinných směrů.

Služba je zapojena do kampaně „Léky a fentanylové náplasti do odpadu nepatří!“, pracovníci distribuovali informační letáky do lékáren. Klienti se zúčastňovali projektu „Čistý podchod“, který má za cíl naučit klienty pravidelným pracovním návykům. Současně je cílem projektu také vytvoření možnosti pro změnu názoru většinové společnosti na uživatele návykových látek žijících na okraji společnosti. Projekt byl realizován ve spolupráci s Odborem bezpečnosti a prevence kriminality města Plzně. Ti, co se do projektu zapojí, uklízí 1x týdně podchod u Centrálního autobusového nádraží v Plzni. V roce 2017 se do tohoto projektu zapojilo 70 klientů, celkem 278 kontaktů.

Jednou měsíčně byl realizován projekt „Be Safe“ - intervence v prostředí noční zábavy. Cílem projektu je kontaktování nové cílové skupiny uživatelů - experimentátorů, kteří se pohybují na taneční scéně a nejsou v kontaktu s žádnou jinou odbornou institucí. Tento projekt byl realizován ve spolupráci s klubem Darkside a Pohoda v Plzni a v roce 2017 bylo v jeho rámci zkontaktováno 238 osob. Oproti loňskému roku vzrostl počet navštívených akcí (z 5 na 12). Stejně tak vzrostl počet kontaktních osob, a to více než dvojnásobně (z 99 na 238).

Pro klienty byly realizovány volnočasové aktivity, které se konaly 1x měsíčně (od května do října). Bylo vytvořeno celé spektrum aktivit, které byly vhodné pro muže i ženy. Cílem volnočasových aktivit je pomocí strukturovaného programu podporovat klienty v aktivním odpočinku a poskytovat jim možnost kvalitního trávení volného času. Volnočasové aktivity mají pozitivní význam v tom, že poskytují klientům jinou úroveň meziosobních vztahů a rozšiřují podněty pro sebepoznání a získání dovedností. Za rok 2017 se volnočasových aktivit zúčastnilo 20 klientů, celkem 26 kontaktů.

Počet klientů i kontaktů byl obdobný oproti loňskému roku. K poklesu došlo ve výměnném programu, po reflexi situace na území města Plzně se zástupci spolupracujících organizací (Spolku Ulice a CPPT, o.p.s.) byl zjištěn pokles stejných výkonů ve všech organizacích. Cílovou skupinu tvoří převážně polyvalentní uživatelé návykových látek. Zaznamenali jsme zvýšený výskyt uživatelů toluenu, přestože jej neuvádí jako primární drogu. Oproti loňskému roku vzrostl počet uživatelů heroínu a jiných opiátů (z 2 na 46). Zvýšil se zájem o využití služby zdravotního ošetření drobných poranění. Výkony v individuálním poradenství klesly, protože práce s klientem je zaměřena zejména na naplňování individuálního plánu, který je vykazován do sociální práce, jejíž výkony mnohonásobně vzrostly. Nárůst byl zaznamenán u výkonu potravinový servis, kdy v zimních měsících byl klientům distribuován teplý čaj. V loňském roce bylo na území města Plzně nalezeno 868 injekčních stříkaček.

Nově byla navázána spolupráce s městem Horažďovice, zde probíhal půl roku 1x měsíčně monitoring a po společné schůzce se sociálních odborem a vedením města byla domluvena spolupráce i pro příští rok. V dalších regionálních městech (Nýrsko a Sušice) probíhá pravidelný monitoring drogové scény. Ve všech městech byly do lékáren distribuovány balíčky s HR materiálem a kontaktem na terénní pracovníky.

Počet klientů - uživatelů nealkoholových drog	266 (+82 NC)
- z toho mužů	195
- z toho injekčních uživatelů drog	212
- z toho se základní drogou heroin + jiné opiáty	46
- z toho se základní drogou pervitin	184
- z toho se základní drogou kanabinoidy	18
- z toho se základní drogou extáze	3
- z toho se základní drogou těkavé látky	5
- z toho se základní látkou subutex nelegálně	5
Průměrný věk klientů - uživatelů nealkoholových drog	34
Počet klientů - uživatelů alkoholu	19
Počet klientů - neuživatelů drog, kteří využili alespoň jednu služeb programu	35



<b>Služba</b>	<b>Počet osob</b>	<b>Počet výkonů</b>	
Kontakt s uživateli nealkoholových drog	266	1963	Počet kontaktů
- z toho prvních kontaktů	180	180	Počet kontaktů
Výměnný program	209	927	Počet výměn
- vydané injekční jehly	x	7955	Počet vydaných stříkaček
Potravinový servis	89	331	Počet potravin
Zdravotní ošetření	39	81	Počet ošetření
Individuální poradenství	105	143	Počet setkání
Skupinové poradenství	20	26	Počet skupinových setkání
Krizová intervence	13	16	Počet intervencí
Sociální práce	266	836	Počet intervencí
Informační servis	158	506	Počet výkonů
Reference do K-center	x	325	Počet referencí
Reference do léčby	3	3	Počet referencí
Asistenční služba	3	4	Počet intervencí
Těhotenské testy	10	14	Počet provedených testů
Testy HIV	72	82	Počet provedených testů
Testy HCV	70	79	Počet provedených testů
Testy HBV	72	81	Počet provedených testů
Testy syfilis	72	81	Počet provedených testů
Informace po telefonu, internetu	x	94	Počet intervencí
První pomoc	1	1	Počet intervencí

# Kontaktní centrum

**Posláním kontaktního centra je navázat kontakt se zájemci o služby a nabídnout jim poradenství, základní potravinový, hygienický a zdravotní servis a podpořit je v zapojení do systému sociálních a zdravotnických služeb pro celkové zlepšení jejich situace.**

## CÍLE

- ✓ minimalizace sociálních rizik souvisejících s užíváním drog
- ✓ stabilizace sociálních podmínek uživatele služby pro jeho následnou abstinenci (v ideálním případě) např. v oblasti bydlení, zaměstnání, rodinné zázemí, apod.
- ✓ změna rizikového chování uživatelů drog směrem k méně rizikovému
- ✓ minimalizace rizika somatického poškození, popř. jeho odstranění či redukce
- ✓ podpora vlastní aktivity a motivace uživatele služby k řešení jeho sociální situace

## CÍLOVÁ SKUPINA:

- ✓ osoby ohrožené závislostí nebo závislé na návykových látkách
- ✓ osoby, které vedou rizikový způsob života anebo jsou tímto způsobem života ohroženy

## ZHODNOCENÍ ROKU 2017:

V srpnu 2017 se uskutečnilo místní šetření certifikačního týmu RVKPP a následně byl službě Kontaktní a poradenské služby udělen **certifikát odborné způsobilosti s platností na 3 roky, tj. do 2. 11. 2020**

Výměnný program, který byl zaveden v prosinci 2016, se stal nedílnou součástí služby a počet klientů a výměn stále stoupá. 349 klientů využívalo pravidelně výměny injekčního materiálu, kterého bylo vydáno přes 21 000 ks.

V souvislosti s rozšířením nabídky o Harm Reduction (HR) materiál, došlo k rozšíření cílové skupiny. Zvýšil se počet injekčních uživatelů drog a uživatelů opiátů. Ovšem převažují stále polyvalentní uživatelé návykových látek s primární drogou pervitin.

V rámci zkvalitňování služby byl do kontaktní místnosti nainstalován počítač, který mohou uživatelé využívat k vyhledávání potřebných informací (zaměstnání, ubytování, lékařská zařízení apod.). Podporuje se tak zodpovědnost a aktivní přístup klienta, což je dalším krokem k motivaci ke změně životního stylu.



Většina klientů navštěvující KC využívá celé spektrum služeb. Z dotazníkového šetření za rok 2017 vyplývá, že 83 % uživatelů služby využívá individuálního poradenství, 87 % zdravotního ošetření, 64 % využívá testování na STI, 67 % využívá asistenci (což je o 20 % více, než v předchozím roce) a 66 % klientů využívá zprostředkování služeb v jiných zařízeních. Nejvyšší procento bylo zaznamenáno u potravinového a hygienického servisu (90 %) a 70 % uživatelů využívá výměnného programu.

<b>Počet klientů - uživatelů nealkoholových drog</b>	<b>541</b>
- z toho mužů	405
- z toho injekčních uživatelů drog	272
- z toho se základní drogou heroin + jiné opiáty	61
- z toho se základní drogou pervitin	302
- z toho se základní drogou kanabinoidy	70
- z toho se základní drogou extáze	2
- z toho se základní drogou těkavé látky	6
- z toho se základní látkou metadon legálně	1
- z toho se základní látkou léky způsobující závislost	1
<b>Průměrný věk klientů - uživatelů nealkoholových drog</b>	<b>34</b>
<b>Počet klientů - uživatelů alkoholu</b>	<b>26</b>
<b>Počet klientů - neuživatelů drog, kteří využili alespoň jednu služeb programu</b>	<b>153</b>

Služba	Počet osob	Počet výkonů	
Kontakt s uživateli nealkoholových drog	541	6805	Počet kontaktů
- z toho prvních kontaktů	330	330	Počet kontaktů
Výměnný program	349	1926	Počet výměn
- vydané injekční jehly	x	21562	Počet vydaných stříkaček
Hygienický servis	165	975	Počet využití sprchy, pračky
Potravinový servis	278	3391	Počet potravin
Zdravotní ošetření	76	165	Počet ošetření
Individuální poradenství	74	165	Počet setkání
Skupinové poradenství	4	10	Počet skupinových setkání
Krizová intervence	25	40	Počet intervencí
Informační servis	292	1355	Počet výkonů
Reference do K-center	7	8	Počet referencí
Reference do léčby	20	26	Počet referencí
Reference do programů substituce	2	2	Počet referencí
Asistenční služba	10	10	Počet intervencí
Těhotenské testy	2	5	Počet provedených testů
Informace po telefonu, internetu	x	505	Počet intervencí
První pomoc	7	7	Počet intervencí

## Fakultativní činnosti KC

Kontaktní centrum nabízí fakultativní činnosti (činnosti, které nespádají do hlavní činnosti dle MPSV), kterými jsou Program pro rodiny s dětmi a Prevence šíření infekčních chorob.

Program pro rodiny s dětmi je zaměřen na testování na přítomnost metabolitů návykových látek v moči. OSPOD doporučuje klienty do dvouměsíčního programu, jehož součástí je nejen testování, ale také socioterapeutická práce. Díky programu je možné přijít do kontaktu s rodinami s drogovou

minulostí nebo aktuální neúspěšnou abstinencí, které by jinak nevyužily odborné pomoci, protože mohou mít negativní zkušenosti se spoluprací s určitým typem institucí.

Cílem projektu je motivace a podpora klienta směrem k abstinenci za účelem stabilizace jeho momentální situace, podpora v tíživých situacích a hledání jejich možných východisek.

<b>Počet klientů - uživatelů nealkoholových drog</b>	<b>44</b>
- z toho mužů	28
- z toho injekčních uživatelů drog	0
- z toho se základní drogou heroin + jiné opiáty	3
- z toho se základní drogou pervitin	35
- z toho se základní drogou kanabinoidy	6
Průměrný věk klientů	29

Organizace se v rámci sociální služby Kontaktního centra zaměřuje i na prevenci šíření pohlavně přenosných chorob, jako jsou hepatitidy typu B a C (HBV a HCV), vir HIV a syfilis. Klienti KC mohou využít možnosti orientačního testování z kapilární krve právě na přítomnost těchto nemocí v kapilární krvi. Služba si klade za cíl předcházení onemocnění (pomocí poradenství), včasné zachycení nemoci a následnou asistenci při zprostředkování léčby. Snižuje rizika nevědomého šíření pohlavních nemocí a tím přispívá k ochraně veřejného zdraví.

	<b>HIV</b>	<b>HCV</b>	<b>HBV</b>	<b>SYFILIS</b>
Počet testů	31	30	32	28
- z toho negativních	31	24	32	27
- z toho reaktivních	0	6	0	1

# Středisko následné péče

**Posláním Střediska následné péče (dále jen SNP) je pomoc a podpora bývalým uživatelům návykových látek po léčbě v osamostatnění, odpovědnosti, abstinenci a v návratu do života ve společnosti prostřednictvím poradenství, individuální, skupinové a rodinné terapie a socioterapeutických aktivit.**

## CÍLE PROGRAMU

- ✓ stabilizace sociální situace klienta (vzdělání, zaměstnání, finanční závazky)
- ✓ stabilizace psychického a somatického stavu klienta
- ✓ podpora sociálních vazeb klienta
- ✓ stabilizace v abstinenci a zvládnání relapsu
- ✓ uvědomování si odpovědnosti a její aplikace v životě klienta, nejen po dobu trvání programu, ale i po jeho ukončení

## CÍLOVÁ SKUPINA

- ✓ Cílovou skupinu SNP tvoří muži a ženy od 18 do 64 let, kteří absolvovali léčbu závislosti (nelegální látky, alkohol, patologické hráčství), abstínují alespoň tři měsíce a jsou motivovaní k dalšímu životu bez návykových látek. Služby jsou poskytovány i rodičům s dítětem/děťmi. Služby nabízíme také rodinným příslušníkům a osobám blízkým závislých.

## PRINCIPY POSKYTOVÁNÍ SLUŽBY

- ✓ Dobrovolnost - uživatel služby se dobrovolně rozhoduje pro poskytované služby.
- ✓ Rovný přístup - služby jsou poskytovány bez ohledu na pohlaví, rasu, vzdělání, politické či jiné smýšlení, náboženství, právní či společenské postavení, příslušnost k národnosti nebo etnické menšině, psychický či fyzický stav, socioekonomické možnosti a také bez ohledu na typ závislosti, užívané látky a způsobu její aplikace.
- ✓ Proaktivnost - pracovníci SNP dbají o to, aby měli klienti v léčebných programech i jejich blízcí povědomí a aktuální informace o poskytovaných službách.
- ✓ Mlčenlivost a diskrétnost - je zachována ochrana osobních a citlivých údajů uživatelů služeb, pracovníci chrání právo uživatele na soukromí a důvěrnost jeho sdělení.
- ✓ Individuální přístup - pracovníci berou ohled na aktuální životní situaci uživatele služby a jeho individuální potřeby.
- ✓ Odbornost - služby poskytují pracovníci s odpovídajícím vzděláním a praxí.



## POPIS SLUŽBY

Středisko následné péče poskytuje služby pro osoby, které jsou motivovány ke změně svého dosavadního životního stylu, ale nemají vhodné podmínky po ukončení léčby pro svoji abstinenci.

Jejich původní prostředí je obvykle rizikové, vztahy s vlastní rodinou jsou zprerušeny, přátelé mají pouze mezi uživateli návykových látek, nemají vyřešené finanční závazky, nedisponují základními pracovními návyky a nenačili se trávit volný čas.

Doléčovací program tak umožňuje klientům po léčbě bezpečné začlenění do společnosti, osvojení pracovních návyků, schopnost nakládat s financemi, obnovování vztahů s blízkými osobami a kvalitní trávení volného času.

## ZHODNOCENÍ ROKU 2017

V roce 2017 měli klienti SNP možnost využít široké nabídky služeb, které reflektovaly bio-psycho-socio-spirituální podstatu závislosti. Nabídka poskytovaných služeb je koncipována tak, aby doléčování plnilo své poslání, tedy především znovuzачlenění klientů do společnosti a prevenci jejich relapsu.

V oblasti zdraví byli klienti pravidelně proškoleni o sexuálně rizikovém chování a bezpečném sexuálním chování a minimalizaci rizik vzniku a rozvoje nemocí, zejména s ohledem na hepatitidy. Klienti se somatickými potížemi, případně ti, kteří potřebovali odbornou péči psychiatra byli podporováni a vedeni k vyhledání odborné péče.

Psychologickou podporu pomoci reprezentoval především důraz na terapii. Klientům byla poskytována ve formě individuální, skupinové, párové a rodinné.

V oblasti sociální péče jsme klienty podporovali a nabízeli pomoc při hledání práce, řešení sociální situace a shánění bydlení. Byli jsme v kontaktu s jejich probačními a sociálními pracovníky. Klienti byli v roce 2017 také pravidelně vzděláváni v oblasti finanční gramotnosti a bylo jim nabízeno dluhové poradenství.

Spirituální i psychická složka práce se závislými se zaměřuje na kvalitní trávení volného času. Klienti mají také možnost využít duchovenskou podporu.

Nad rámec povinných aktivit jsme v roce 2017 stejně jako v předchozím roce, zaměřili na zohlednění některých tradic. Cílem je přiblížit klientům sváteční dny a jejich význam. Již tradičně v objektu proběhly Sousedská večere a Den otevřených dveří.

## STATISTIKA

<b>Pobytová služba SNP</b>	<b>2017</b>
Kapacita programu	9
Délka programu	6 měsíců
Počet lůžekodnů	2365
Počet klientů	21
Muži x ženy	15x6
Uživatelů opiátů	3
Uživatelů pervitinu	9
Uživatelů kokainu	0
Uživatelů kanabinoidů	1
Uživatelů alkoholu	8
Klienti, kteří program úspěšně ukončili	10
Vyloučení klienti	6

<b>Ambulantní služba SNP</b>	<b>2017</b>
Počet klientů	9
Uživatelů opiátů	1
Uživatelů pervitinu	4
Uživatelů extáze	0
Uživatelů kanabinoidů	1
Uživatelů alkoholu	3

<b>Služby a výkony pobytová + ambulantní služba</b>	<b>Počet osob</b>	<b>Počet výkonů</b>
Skupinová terapie	29	97
Individuální terapie	30	303
Sociální práce	30	175
Krizová intervence	9	11
Párová terapie	0	0
Výdej antabusu	3	38
Testy na přítomnost drog v moči	21	36
Socioterapeutické aktivity	22	20
Socioterapeutické aktivity pro matky	2	5
Nácviky pro matky s dětmi	2	17
Rodinná terapi	0	0
Rodinné poradenství	2	2

# Podporují nás

## Děkujeme těmto donátorům, sponzorům a dárcům:

ECM ČR, Krajský úřad Plzeňského kraje, Magistrát města Plzně (Odbor bezpečnosti a prevence kriminality – BEZP, Komise protidrogová a prevence kriminality), město Nýrsko, Metodistickí Biskopkontor, Ministerstvo práce a sociálních věcí, Nadační fond j&t, Přemysl Rzounek, Rada vlády pro koordinaci protidrogové politiky, UMC European Board of drug and alcohol Concerns, UMC North Texas USA, Úřady městských obvodů Plzně (ÚMO 1, ÚMO 2, ÚMO 3, ÚMO 4), B. Braun Medical s.r.o, DEPO2015, FC Viktoria Plzeň, Ministerstvo školství, mládeže a tělovýchovy, Ministerstvo zdravotnictví.

## Děkujeme také těmto spolupracujícím subjektům:

CPPT o.p.s., Ulice agentura sociální práce, SKP Plzeň, Progressive o.p.s., Psychiatrická klinika, FN Plzeň Lochotín – detoxifikační jednotka a odd. B, OSPOD, Psychiatrická nemocnice Dobřany, Psychiatrická léčebna Červený dvůr, Magistrát města Plzně, Městský úřad Nýrsko, Městský úřad Horažďovice, Městský úřad Sušice, Dobrovolnická regionální agentura DORA, TOTEM – RDC, Terapeutická komunita Karlov, Naše město, Český západ o.p.s., Gynekologie MUDr. Eva Dřimalová – Pláničková, Západočeská galerie v Plzni, ČSAD autobusy Plzeň a.s., Envic o.s., Plzeň 2015, mateřské centrum Duha, MUDr. Luboš Janů Ph.D., Probační a mediační služba Plzeň.

Úřad vlády České republiky



# Ekonomická část

## NÁKLADY

Nákladová položka	PP	KC	TP	SNP	KC FČ
<b>Provozní náklady celkem</b>	<b>98 397,53</b>	<b>660 461,00</b>	<b>413 690,55</b>	<b>485 439,30</b>	<b>139 166,15</b>
Materiálové náklady celkem	21 153,40	269 089,88	124 536,00	67 180,40	111 738,75
Nemateriálové náklady celkem	75 043,71	380 698,52	281 445,38	382 018,49	25 267,40
Jiné provozní náklady	2 200,42	10 672,60	7 709,17	36 240,41	2 160,00
<b>Osobní náklady celkem</b>	<b>633 845,00</b>	<b>1 678 069,00</b>	<b>1 708 704,00</b>	<b>1 239 445,00</b>	<b>57 731,00</b>
Mzdové náklady	482 683,00	1 248 030,00	1 285 761,00	945 518,00	41 806,00
Odvody sociální a zdravotní pojištění	148 678,00	423 739,00	417 048,00	289 109,00	8 607,00
Ostatní sociální náklady	2 484,00	6 300,00	5 895,00	4 818,00	7 318,00
<b>Celkové náklady na realizaci projektu</b>	<b>732 242,53</b>	<b>2 338 530,00</b>	<b>2 122 394,55</b>	<b>1 724 884,30</b>	<b>196 897,15</b>



## PŘÍJMY

Příjmy 2017	PP	KC	TP	SNP	KC FČ
MPSV via Plzeňský kraj		1 696 275,00	1 266 000,00	870 271,00	
RVKPP			243 000,00		
MŠMT	89 600,00				
MZ HIV					22 000,00
MZ protidrogové		50 000,00			
KÚ protidrogové		232 870,00	247 000,00	283 042,00	
KÚ - školský odbor	100 000,00				
MMP BEZP	363 000,00	250 000,00	100 000,00	303 000,00	
MMP komise PP, PK	55 000,00				20 000,00
ÚMO 1			13 700,00		20 000,00
ÚMO 2					10 000,00
ÚMO 3	70 000,00	80 000,00	80 000,00		50 000,00
ÚMO 4			25 001,00		28 001,00
ECM ČR		26 932,00	12 686,00	27 961,00	41 898,00
MÚ Sušice			75 000,00		
MÚ Nýrsko			54 000,00		
Příjmy od klientů				214 984,00	
Příjmy z přednášek PP	49 674,00				
Ostatní příjmy (sbírky, dary, úroky, přefakt. apod.)		697,45	238,74	130,04	4 998,00
<b>CELKEM</b>	<b>727 274,00</b>	<b>2 336 774,45</b>	<b>2 116 625,74</b>	<b>1 699 388,04</b>	<b>196 897,00</b>

# POINT 14, z.ú.

**Středisko pro prevenci, konzultaci, léčbu a následnou péči drogově závislých**

**STŘEDISKO PRO PREVENCI A KONZULTACI se sídlem: Husova 14 Husova 14, Plzeň.**

Provozující tyto služby:

- ✓ Všeobecná primární prevence
- ✓ Kontaktní centrum (KC)

**TERÉNNÍ PROGRAM (TP) se sídlem: Poděbradova 12, Plzeň**

Provozující tyto služby:

- ✓ Terénní program ve městě Plzeň
- ✓ Regionální terénní program

**STŘEDISKO PRO NÁSLEDNOU PÉČI se sídlem: Sušická 75, Plzeň  
(Středisko následné péče)**

Provozující tyto služby:

- ✓ Pobytová následná péče (status - Chráněné bydlení)
- ✓ Ambulantní následná péče