




● **POINT 14**  
VÝROČNÍ ZPRÁVA  
● **2015**



„ČLOVĚK  
NEZTRÁCÍ  
VŽDY, KDYŽ SE  
NĚČEHO  
ODŘÍKÁ ”

*J.W. Goethe*

# OBSAH

ÚVODNÍ SLOVO	Strana 4
INFORMACE O ČINNOSTI V ROCE 2015	Strana 5
ORGANIZAČNÍ STRUKTURA, PŘEHLED PRACOVNÍKŮ	Strana 6
POSKYTOVANÉ SLUŽBY	Strana 7
PRIMÁRNÍ PREVENCE (PP)	Strana 7
TERÉNNÍ PROGRAM (TP)	Strana 10
IP Projekt - NÍZKOPRAHOVÉ DENNÍ CENTRUM	Strana 16
STŘEDISKO NÁSLEDNÉ PÉČE (SNP)	Strana 17
EKONOMICKÁ ČÁST	Strana 20
PODĚKOVÁNÍ DONORŮM	Strana 22
KONTAKTY	Strana 23

# ÚVOD

Point 14 (point for teen) aktivně hledá možná společná východiska pro lidi se závislostí nebo ohrožené závislostí s ohledem na jejich minulost a aktuální situaci s cílem podpořit a pozvednout osobnost člověka.

Vážení kolegové, přátelé, spolupracovníci,

děkujeme, že jste otevřeli naši výroční zprávu za rok 2015. Ve zprávě se dočtete o aktivitách, které jsme v tomto roce realizovali. V roce 2015 jsme provozovali 4 na sebe navazující programy. Primární prevenci (PP), (terénní program (TP), Kontaktní centrum (KC) a Středisko následné péče (SNP). Služby TP, KC, SNP byly certifikovány odbornou způsobilostí Radou vlády pro koordinaci protidrogové politiky, služba PP byla certifikována odbornou způsobilostí Ministerstvem školství a tělovýchovy. Poskytované sociální služby jsou registrovány dle Předpisu č. 108/2006 sb., Zákon o sociálních službách.

Karel Nyerges, ředitel





# INFORMACE O ČINNOSTI

## ● Specifická primární prevence

**Posláním primární prevence** je poskytnout mladým lidem objektivní informace o závislosti nejen na drogách a jejich možných příčinách, vytvořit prostor pro vyjádření vlastních emocí a názorů, posilovat komunikační dovednosti a učit se zvládat tlak vrstevníků ve skupině a tím předcházet vzniku a rozvoji závislostí.

V současnosti jsou realizovány dva programy všeobecné primární prevence:

### **Program „Snižování napětí“ pro 8. a 9. ročníky ZŠ a tercie a kvarty víceletých gymnázií**

Cílem programu je předcházení nebo oddálení prvního užití návykové látky, předcházení jinému rizikovému chování a zamezení jeho rozvoje poskytováním vyvážených informací z oblasti problematiky závislosti na návykových látkách a jiného rizikového chování, podpořením a zachováním negativního postoje žáků k návykovým látkám, osvojením dovedností podporujících zdravý životní styl a jejich využití nejen v průběhu programu, ale i v budoucnosti.

#### **Popis programu:**

**Čtyři na sebe navazující setkání, která jsou tematicky zaměřená na drogovou závislost, jiné formy rizikového chování a komunikační dovednosti. Setkání probíhají interaktivní formou, využívají aktivizační techniky a pracují se skupinovou dynamikou. Nejedná se pouze o úroveň informační, ale též se působí na schopnosti, dovednosti a postoje žáků k rizikovému chování, příčiny vzniku a možnosti řešení tíživých situací, ve kterých se člověk během života může ocitnout.**

### **Program Specifické primární prevence pro 1. ročníky SŠ a SOU**

Cílem projektu je posílení a ukotvení protidrogového postoje a možné zamezení rozvoje závislosti na návykových látkách propojením a zastřešením souvislostí, posílením schopnosti argumentovat svůj názor a tím odolávat tlaku vrstevníků, podporou způsobilosti identifikovat příčiny vzniku závislosti a předcházení jim aplikací zdravého životního stylu.

#### **Popis programu:**

Tři na sebe navazující setkání, která jsou zaměřená na problematiku drogové závislosti. Setkání probíhají interaktivní formou, využívají aktivizační techniky a pracují se skupinovou dynamikou. Zahrnují nejen rovinu informační, ale pracují též s postoji, schopnostmi a dovednostmi. Podstatné je hledání souvislostí mezi příčinami vzniku závislosti, vhodnými možnostmi jejich řešení a získávání dovedností pro udržení vlastního názoru v případě tlaku vrstevníků.

V rámci služby také probíhají Vzdělávací semináře pro pedagogy, poradenství pro rodiče a poradenství pro žáky, které probíhá zejména na osobní nebo elektronické úrovni.

### Zhodnocení roku:

**8. ledna byl organizaci udělen Certifikát odborné způsobilosti MŠMT s platností na pět let, tj. do 8.1.2020.**

Zájem škol se oproti roku 2014 zvýšil, bylo spolupracováno s 10 školami, 7 škol bylo základních a z toho 2 mimoplzeňské. Navýšil se počet intervenčních programů a odkazů na specialisty z oblastí nezdravých vztahů v kolektivu, což vypovídá o tom, že lektori se díky vzdělání a zkušenostem neustále zlepšují v oblasti práce se skupinovou dynamikou, daří se jim podchycovat signály nezdravého kolektivu a žáci s lektory toto téma otevírají. Byl zrealizován projekt s názvem „Zážitkový den“, který vznikl nově v roce 2015 a je nabízen pro podporu pozitivních vztahů v kolektivu.

Výrazně se prohloubila spolupráce se školami na osobní úrovni – je dbáno na konkrétní zakázku služby, užší kontakt se školními metodiky prevence, nejen třídními učiteli, ale také vedením školy.

Byla navázána spolupráce s Probační a mediační službou, se kterou byly v rámci pilotního projektu a za podpory Odboru bezpečnosti a prevence kriminality města Plzně realizovány programy pro 8. třídy ZŠ zaměřené na protiprávní jednání.

Naše organizace se stala členem Koordináční skupiny prevence Plzeňského kraje a podílí se na sjednocování systému primární prevence v našem kraji.



## Statistika:

	Počet výkonů	Celkový čas (h)	Počet institucí /školy/	Počet tříd	Počet ostatních osob /pedagogů rodičů, atd./	Počet dětí	Počet kontaktů
blok všeobecné PP	90	156	10	28	38	701	2006
telefonická konzultace	22	4	8		10		22
e-mailová konzultace	152	25,5	13		13	2	152
situační intervence	38	31,5	6		5	11	41
poskytnutí informace osobně	39	18	10		45		45
blok selektivní PP	6	16,5	5	5	6	82	99
<b>Celkem</b>	<b>346</b>	<b>250</b>	<b>12</b>	<b>30</b>	<b>47</b>	<b>796</b>	<b>2365</b>

Skupina	Typ programu	Počet oslovených (kontaktů)	Počet vyuč. hodin
Pedagogové	Edukativní seminář	8	2
Jiná	3x Seminář na téma efektivní prevence, představení programu PP – pro pedagogy	65	2
<b>Celkem</b>		<b>73</b>	<b>4</b>

## Terénní program

Posláním terénního programu je vyhledávání uživatelů nelegálních látek v jejich přirozeném prostředí, minimalizování rizik spojených s braním drog a jiným nebezpečným chováním a informování uživatelů nelegálních látek i veřejnosti o rizicích spojených s braním drog a jiným nebezpečným chováním.

### Cíle programu

- Navázání kontaktu s klienty, kteří se vyskytují na drogové scéně,
- motivace klienta k návštěvě odborného zařízení (K-centra), ke komunitní či jiné léčbě,
- motivace k integraci, popř. reintegraci do společnosti, řešení problémů dle individuálních potřeb klienta,
- minimalizace sociálních rizik souvisejících s užíváním drog,
- stabilizace sociálních podmínek klienta pro jeho následnou abstinenci, (v ideálním případě) např. v oblasti bydlení, zaměstnání, rodinné zázemí, apod.,
- změna rizikového chování uživatelů drog směrem k méně rizikovému,
- minimalizace rizika somatického poškození, popř. jeho odstranění či redukce,
- podpora vlastní aktivity klienta k řešení jeho sociální situace.

### Cílová skupina

- osoby ohrožené závislostí nebo závislé na návykových látkách

### Popis služby:

Pracovníci kontaktovali klienty na otevřené (veřejná místa ve městě – parky, nádraží, prostory před obchodními domy) a uzavřené drogové scéně (squaty a ubytovny). Zejména na uzavřené drogové scéně pracovali s klienty, kteří nejsou v kontaktu s žádnou odbornou institucí. U těchto klientů je důležité, aby v rámci profesionálního kontaktu s pracovníkem získali důvěru k nabízeným službám a začali čerpat standardní služby terénního programu a byli motivováni k návštěvě kontaktního centra. V rámci terénního programu klienti mohli využít například služeb Harm reduction, individuálního poradenství, zdravotního ošetření či krizové intervence.

Součástí byl projekt „Čistý podchod“, který spočívá v dobrovolném úklidu podchodu u autobusového nádraží klienty. Projekt byl realizován ve spolupráci s Odborem bezpečnosti a prevence kriminality města Plzně a probíhal vždy 1x týdně. Cílem „Čistého podchodu“ je aktivizace klientů k zájmu o prostředí a o okolí, ve kterém žijí. Aktivní účast na tomto projektu klienty učí větší odpovědnosti a pracovním návykům. Souběžně je cílem také vytvoření možnosti pro změnu názoru většinové společnosti na uživatele návykových látek žijících na okraji společnosti

Terénní program probíhal na území města Plzně a také v regionálních městech – Sušici (1x za 2 týdny) a Nýrsku (1x za 2 týdny), kde má z důvodu absence adiktologických služeb nezastupitelnou roli. Uživatelé návykových látek zde nemají možnost využít jiných odborných služeb.

## Zhodnocení roku za Plzeň-město:

V březnu proběhlo místní šetření za účelem získání Certifikátu odborné způsobilosti RVKPP, který byl terénnímu programu udělen 7. května 2015 s platností do roku 2019.

V roce 2015 se zvýšil počet klientů, kteří využívají služeb terénního programu. Z celkového počtu 432 klientů, využívalo 233 z nich výměnného programu. Celkem bylo v Plzni vydáno 2351 injekčních stříkaček. Probíhaly (mimo jiné) individuální rozhovory, krizové intervence, zdravotní ošetření, reference do léčby či testování na pohlavně přenosné choroby.

„Čistý podchod“ proběhl v roce 2015 37krát, zapojilo se do něj 46 klientů v 267 kontaktech.

Intervence v prostředí noční zábavy – začali jsme se připravovat na realizaci

## Statistika:

	2015
Počet klientů – uživatelů nealkoholových drog	
(počet jednotlivých uživatelů drog, kteří využili v daném období alespoň jednu službu programu)	432
– z toho mužů	342
– z toho injekčních uživatelů drog	251
– z toho se základní drogou heroin	2
– z toho se základní drogou pervitin	209
– z toho se základní drogou kanabinoidy	34
– z toho se základní drogou extáze	1
– z toho se základní drogou těkavé látky	2
<b>Průměrný věk klientů – uživatelů nealkoholových drog</b>	<b>32</b>
<b>Počet klientů – uživatelů alkoholu</b>	<b>14</b>



Služba	Počet osob	Počet výkonů	
Kontakt s uživateli nealkoholových drog	432	2025	Počet kontaktů
– z toho prvních kontaktů	147	147	Počet kontaktů
Výměnný program	233	1158	Počet výměn
– vydané injekční jehly		2351	Počet jehel
Hygienický servis	40	200	Počet využití sprchy, pračky
Potravinový servis	42	93	Počet
Zdravotní ošetření	19	27	Počet ošetření
Individuální poradenství	146	250	Počet sezení
Krizová intervence	25	35	Počet intervencí
Reference do K-center	397	1235	Počet referencí
Reference do léčby	17	31	Počet referencí
Reference do programů substituce	3	3	Počet referencí
Asistenční služba	8	11	Počet intervencí
Testy HIV	23	30	Počet provedených testů
Testy HCV	23	30	Počet provedených testů
Testy HBV	23	30	Počet provedených testů
Těhotenské testy	7	7	Počet provedených testů
Intervence po telefonu, internetu	15	24	Počet intervencí
Jiné – rodinné poradenství	12	13	Počet sezení

••• Markéta



••• Jiří



## Zhodnocení roku za regionální města:

V Nýrsku, kde působíme již čtvrtým rokem, se pracovníci soustředili více na individuální práci s konkrétními klienty. Byl poskytován informační servis a to v 116 výkonech, zaměřený na bezpečné užívání návykových látek, bezpečný sex, informace z oblasti zdravotní a sociálně-právní, možnosti léčby a jiné. Informace byly klientům předávány jak ústní tak tištěnou formou. Další tištěné materiály byly pravidelně zanechávány na konkrétních místech (bary, kluby, lékárny apod.)

V Sušici byly zásadní služby Harm reduction, zejména výměna injekčního materiálu, jejíž počet oproti předchozímu roku značně stoupl. Se stávajícími klienty byla práce zaměřena na individuální poradenství a informační servis, o čemž vypovídá nárůst oproti loňskému roku v těchto výkonech.

Vzhledem k tomu, že uživatelé nejsou v kontaktu s žádnou organizací, stávají se velmi rizikovými. Terénní program a jeho služby, výrazně přispívají nejen ke snižování rizik dopadu užívání návykových látek pro cílovou skupinu, ale také k ochraně veřejného zdraví.

<b>Počet klientů – uživatelů nealkoholových drog (počet jednotliv. uživatelů drog, kteří využili v daném období alespoň jednu službu programu)</b>	<b>42</b>
– z toho mužů	33
– z toho injekčních uživatelů drog	23
– z toho se základní drogou pervitin	20
– z toho se základní drogou kanabinoidy	2
– z toho se základní drogou extáze	1
<b>Průměrný věk klientů – uživatelů nealkoholových drog<sup>2)</sup></b>	<b>34</b>
<b>Počet klientů – uživatelů alkoholu</b>	<b>1</b>
<b>Počet klientů – neuživatelů drog, kteří využili alespoň jednu službu programu (rodinní příslušníci či jiné blízké osoby klienta, NC klienti)</b>	<b>3</b>

	Počet klientů	Počet výkonů	
Kontakt s uživateli nealkoholových drog	44	179	Počet kontaktů
– z toho prvních kontaktů	24	14	Počet kontaktů
Výměnný program	25	113	Počet vydaného HR materiálu
Vydané injekční jehly		3052	Počet vydaných jehel
Individuální poradenství	30	60	Počet sezení
Krizová intervence	3	5	Počet intervencí
Informační servis	37	362	Počet setkání
Základní zdravotní ošetření	4	6	Počet ošetření
Testy HIV	3	3	Počet provedených testů
Testy HCV	3	3	Počet provedených testů
Testy HBV	3	3	Počet provedených testů
Intervence po telefonu, internetu		75	Počet intervencí

## Kontaktní centrum

Posláním kontaktního centra je navázat kontakt se zájemci o služby a nabídnout jim poradenství, základní potravinový, hygienický a zdravotní servis a podpořit je v zapojení do systému sociálních a zdravotnických služeb pro celkové zlepšení jejich situace.

### Cíle

- minimalizace sociálních rizik souvisejících s užíváním drog,
- stabilizace sociálních podmínek uživatele služby pro jeho následnou abstinenci, (v ideálním případě) např. v oblasti bydlení, zaměstnání, rodinné zázemí, apod.,
- změna rizikového chování uživatelů drog směrem k méně rizikovému,
- minimalizace rizika somatického poškození, popř. jeho odstranění či redukce,
- podpora vlastní aktivity a motivace uživatele služby k řešení jeho sociální situace.

### Cílová skupina:

#### Primární

- osoby ohrožené závislostí nebo závislé na návykových látkách
- osoby, které vedou rizikový způsob života anebo jsou tímto způsobem života ohroženy

#### Sekundární

- Děti a mládež ve věku 15-26 let ohrožené společensky nežádoucími jevy,
- oběti domácího násilí,
- oběti trestné činnosti,
- osoby bez přístřeší,
- osoby v krizi,
- osoby žijící v sociálně vyloučených komunitách,
- osoby, které vedou rizikový způsob života anebo jsou tímto způsobem života ohroženy,
- etnické menšiny

### Popis služby:

Kontaktní centrum bylo otevřeno vždy v čase od 8:00 do 16:00 hodin. V tomto čase mohli klienti využít zejména krizové intervence, poradenství, asistenční služby, zdravotního ošetření, zprostředkování nástupu do léčby či testování na přítomnost metabolitů drog v moči. Potravinového či hygienického servisu mohli klienti využít v rámci otevíracích hodin kontaktní místnosti, což bylo vždy PO-ČT 10:00-13:00 a 14:00-15:30 hodin.

Každou středu mohli klienti využít testování na HIV, HBV, HCV a syfilis prováděné zdravotnicí a to v čase mezi 11:00-12:00 hodin.

V rámci kontaktního centra vždy v PO 13:30-16:00 hodin probíhal Dámský klub. Nabízel prostor mluvit v ženském prostředí o typicky ženských tématech, o kterých se nesdílí v klasickém Kontaktním centru a před muži. V rámci specifických aktivit klubu zaměřených na ryze

ženské otázky mohly klientky znovuobjevit vlastní ženskost, kterou ztrácejí v mužském světě "na ulici". Tato skutečnost jim může pomoci při návratu k životu v běžné společnosti. Dámský klub také nabízel více času na hygienu a na péči o sebe, klientky byly motivovány k pozitivnímu vztahu k sobě.

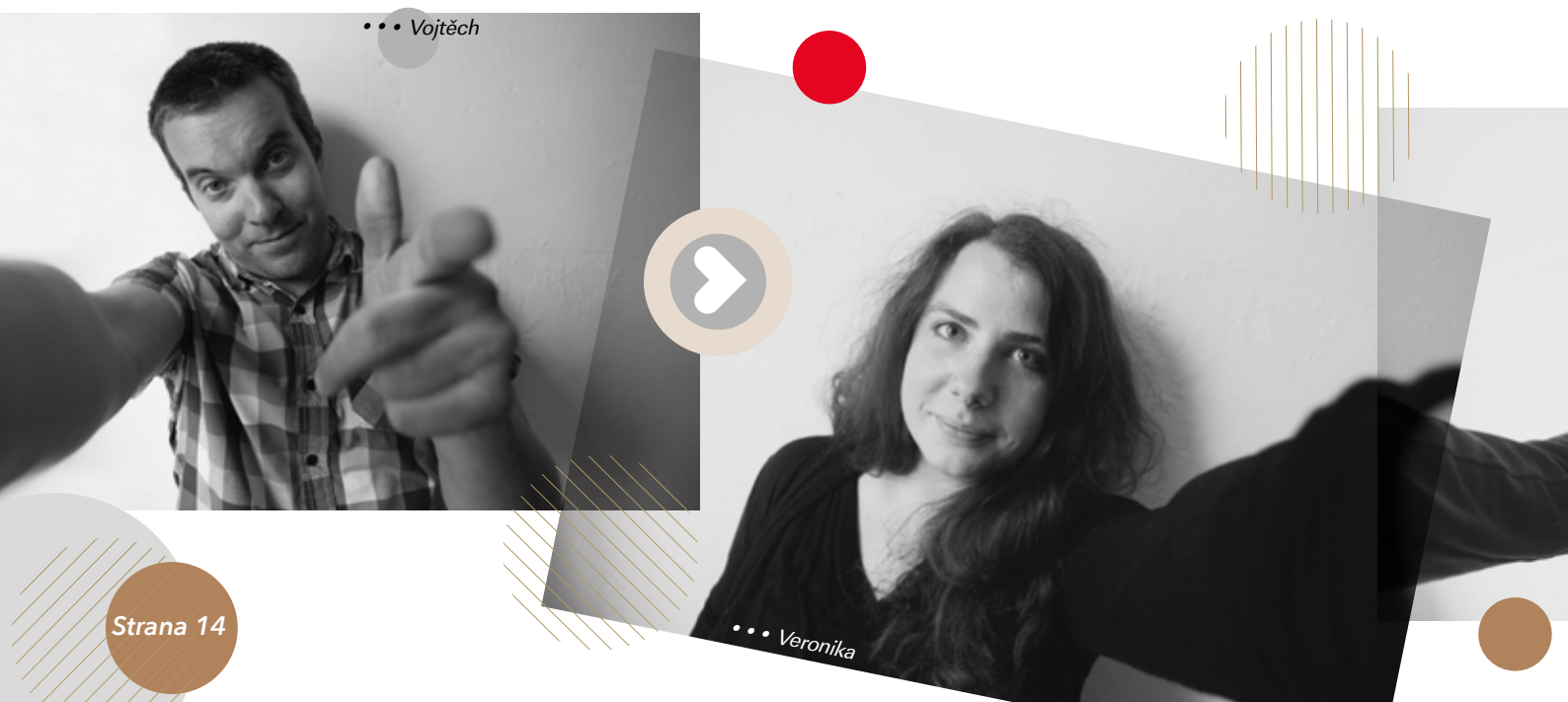
Testování na přítomnost metabolitů v moči je služba pro rodiny s dětmi. Na základě dohody o spolupráci s OSPODy probíhalo testování rodičů či nezletilých vždy po dobu dvou měsíců v pravidelných intervalech. V rámci služby bylo realizováno skupinové či individuální poradenství, které je podmínkou pro absolvování programu.

### Zhodnocení roku:

V roce 2015 byly služby kontaktního centra poskytovány 301 uživatelům nealkoholových drog v 6233 kontaktech. 295 osob, jako jsou rodinní příslušníci či jiné osoby blízké a NC klienti (kteří nejsou primární cílovou skupinou) využili zejména základního individuálního poradenství a to v 830 kontaktech. Ze statistiky vyplývá, že bylo realizováno 1666 individuálních rozhovorů. Dále pak jako velmi podstatné vnímáme, že ze strany klientů užívajících nealkoholové drogy bylo využito v mnohem vyšší míře zdravotního ošetření, asistenční služby či první pomoci. Vyšší využití jiných služeb, jako je rodinné poradenství, zvýšení referencí do léčby a vyšší procento uživatelů, kteří využili možnost testování na HIV a HEP, značí prohloubení práce s klienty a tím dochází k neustálému zkvalitňování služby.

Jako velmi důležité je vnímáno navázání spolupráce s gynekoložkou MUDr. Evou Dřimalovou – Pláničkovou. Díky této spolupráci je zajištěna odborná gynekologická péče klientkám KC.

Důležitá spolupráce vznikla s MUDr. Lubošem Janů Ph.D., který v roce 2016 zajistí odbornou psychiatrickou péči pro klienty, kteří mají o tuto pomoc zájem a vnímají ji jako potřebnou.



<b>Počet klientů – uživatelů nealkoholových drog (počet jednotlivých uživatelů drog, kteří využili alespoň jednu služeb programu)</b>	<b>301</b>
– z toho mužů	246
– z toho injekčních uživatelů drog	150
– z toho se základní drogou heroin	11
– z toho se základní drogou pervitin	139
– z toho se základní drogou kanabinoidy	96
– z toho se základní drogou těkavé látky	3
– z toho se základní látkou metadon legálně	1
– z toho se základní látkou léky způsobující závislost	6
<b>Průměrný věk klientů – uživatelů nealkoholových drog</b>	<b>36,46</b>
<b>Počet klientů – uživatelů alkoholu</b>	<b>45</b>
<b>Počet klientů – neuživatelů drog, kteří využili alespoň jednu služeb programu (rodinní příslušníci, jiné osoby blízké, NC klienti – no code klienti, zůstávající v anonymitě nebo odkazování do dalších služeb)</b>	<b>295</b>

(nejsou zahrnuti do dalších součtů)



	Počet osob	Počet výkonů	
<b>Kontakt s uživateli nealkoholových drog</b>	301	6233	Počet kontaktů
– z toho prvních kontaktů	92	92	Počet kontaktů
<b>Vydané injekční jehly</b>		9345	Počet jehel(automat)
<b>Hygienický servis</b>	124	929	Počet využití sprchy, pračky
<b>Potravinový servis</b>	212	2876	Počet polévek, vitamínů
<b>Zdravotní ošetření</b>	64	133	Počet ošetření
<b>Individuální poradenství</b>	225	836/20	Počet sezení/délka trvání jednoho
<b>Skupinové poradenství</b>	54	132/120	Počet skupin/délka trvání jedné
<b>Krizová intervence</b>	4	4	Počet intervencí
<b>Reference do K-center</b>	200	644	Počet referencí
<b>Reference do léčby</b>	63	137	Počet referencí
<b>Reference do substituce</b>	1	1	Počet referencí
<b>Asistenční služba</b>	12	17	Počet intervencí
<b>Testy HIV</b>	48	55	Počet provedených testů
<b>Testy HCV</b>	48	55	Počet provedených testů
<b>Testy HBV</b>	48	55	Počet provedených testů
<b>Testy na syfilis</b>	47	54	Počet provedených testů
<b>Těhotenské testy</b>	7	13	Počet provedených testů
<b>Testy na přítomnost drog</b>	55	260	Počet provedených testů
<b>Intervence po telefonu, internetu</b>		161	Počet intervencí
<b>První pomoc</b>	7	10	Počet intervencí

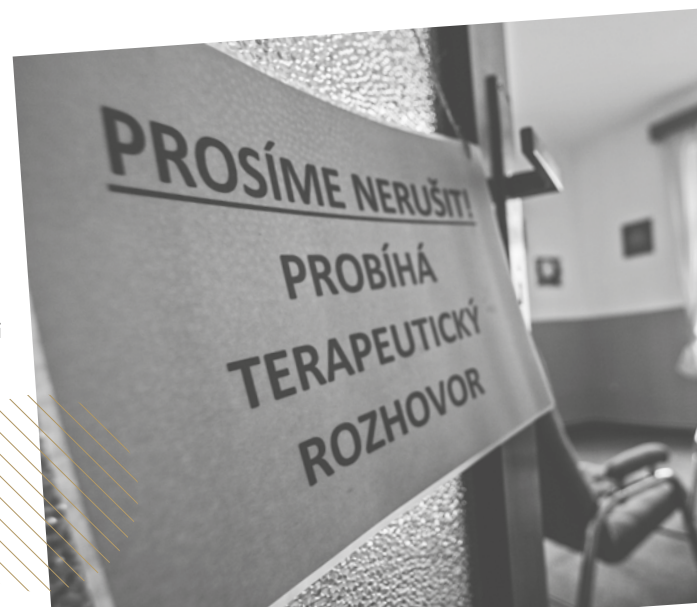
## ● Nízkoprahové denní centrum

Služba Nízkoprahové denní centrum byla ukončena na začátku roku.

## ● Středisko následné péče

### Poslání služby

Posláním Střediska následné péče (dále jen SNP) je pomoc a podpora bývalým uživatelům návykových látek po léčbě v osamostatnění, odpovědnosti, abstinenci a v návratu do života ve společnosti prostřednictvím poradenství, individuální, skupinové a rodinné terapie a socioterapeutických aktivit.



## Cílová skupina

Cílovou skupinu SNP tvoří muži a ženy od 18 do 64 let, kteří absolvovali léčbu závislosti (nelegální látky, alkohol, patologické hráčství), abstinují alespoň tři měsíce a jsou motivovaní k dalšímu životu bez návykových látek. Služby jsou poskytované i rodičům s dítětem/děťmi. Služby nabízíme také rodinným příslušníkům a osobám blízkým závislých.

## Popis služby

Jak už napovídá posláním služby, Středisko následné péče existuje pro osoby, které jsou motivovány ke změně svého dosavadního životního stylu, ale nemají pro ni po ukončení léčby vhodné podmínky. Obvykle se nemají kam vrátit, návrat do jejich původního prostředí by byl pro ně vysoce rizikový, mají nevyřešené finanční závazky, nedisponují základními pracovními návyky, mají narušené vztahy s blízkými a přáteli pouze mezi uživateli návykových látek. Potřebují si osvojit návyky z léčby či terapeutické komunity, začít se učit hospodařit s financemi tak, aby zajistili své potřeby a hradili své závazky, učit se navazovat vztahy i s „bezdrogovou populací“ a obnovovat vztahy s blízkými. K tomu, aby se vše uvedené dařilo, je uzpůsoben program a cíle Střediska následné péče.

Středisko následné péče poskytovalo doléčování a následnou péči formou jak pobytovou, tak ambulantní. Pobytový doléčovací program v SNP trvá 6 měsíců, první 2 měsíce je zkušební doba. Po 6 měsících si klient může písemně zažádat o 2měsíční prodloužení. Program je rozdělen do 2 fází. Délka pobytu pro matky s dětmi je 12 měsíců. Uživatel hradí progresivně vzrůstající příspěvek na ubytování.

## Cíle služby (nezaměňte s krátkodobými a dlouhodobými cíli)

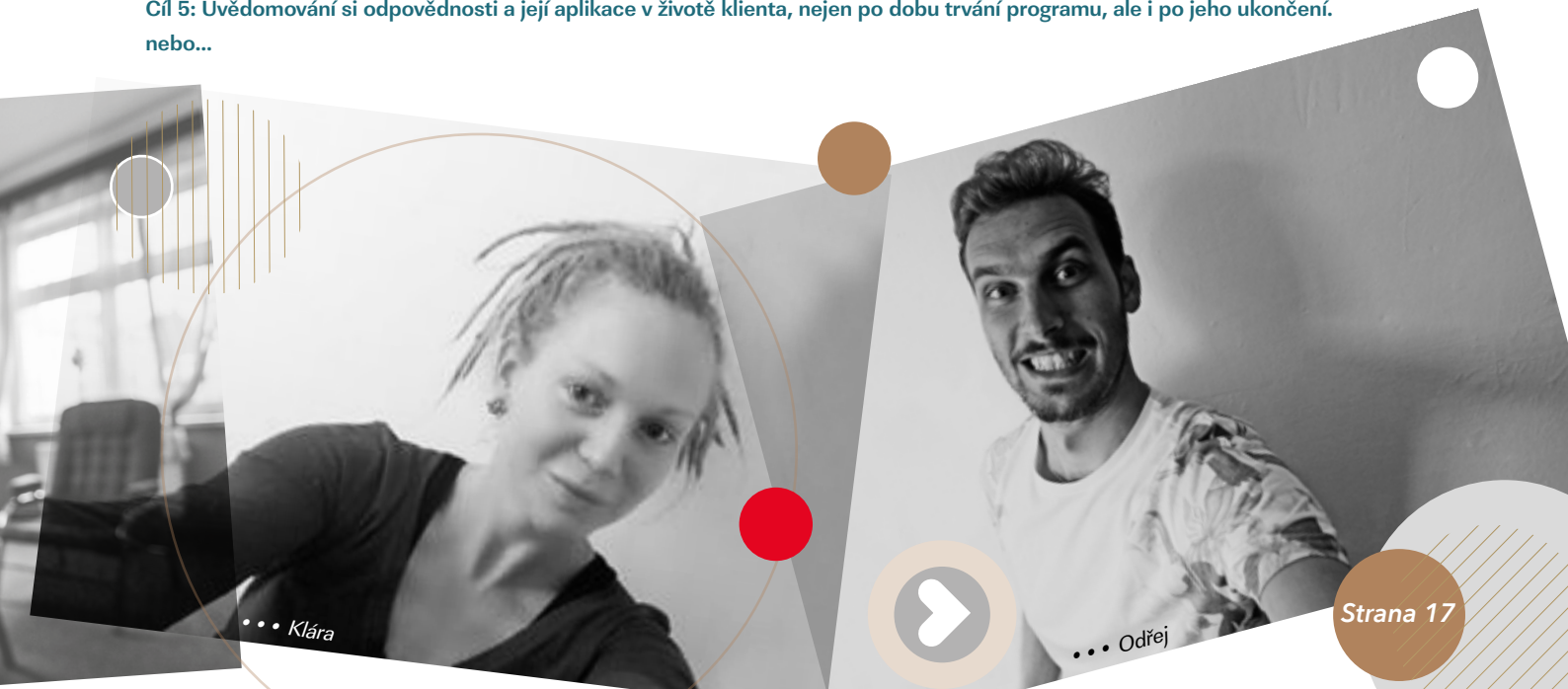
**Cíl 1: Stabilizace sociální situace klienta (vzdělání, zaměstnání, finanční závazky).**

**Cíl 2: Stabilizace psychického a somatického stavu klienta.**

**Cíl 3: Podpora sociálních vazeb klienta.**

**Cíl 4: Stabilizace v abstinenci a zvládání relapsu.**

**Cíl 5: Uvědomování si odpovědnosti a její aplikace v životě klienta, nejen po dobu trvání programu, ale i po jeho ukončení. nebo...**



... Klára

... Odřej

Cíle služby se věnují komplexnímu řešení situace klienta v rámci bio-psycho-socio-spirituálního modelu. Biologickou a psychickou složku doléčování a reintegrace sleduje cíl stabilizace psychického a somatického stavu klienta a cíl stabilizace v abstinenci a zvládnání relapsu. Psychice klienta se věnujeme důkladně, neboť pokud mají být dlouhodobě, změny chování musí jít ruku v ruce se změnou myšlení. Cíl, který tento obrat sleduje je definován jako uvědomování si odpovědnosti a její aplikace v životě klienta, nejen po dobu trvání programu, ale i po jeho ukončení. Důležitá je též půda pro růst, proto je třeba dbát také na stabilizaci sociální situace klienta z hlediska získání kvalifikace a zaměstnání, řešení případných finančních závazků a postupné hledání bydlení a podpora sociálních vazeb klienta, s nimiž by klient po skončení doléčování mohl sdílet své úspěchy a radost i neúspěchy, smutek či bolest.

### Zhodnocení služby - co se povedlo, uskutečnilo

Práce s klienty, obzvláště ta terapeutická, je často mravenčí a je obtížné ji zachytit do slov, ale v roce 2015 se toho povedlo hodně a nejsme si jisti, jestli by nebylo lepší se zeptat přímo klientů.

Klienti měli možnost se během pobytu naučit nejen kvalitně trávit volný čas a najít si trvalé zájmy, ale také více poznat sami sebe a rozvíjet se. Obnovovali vztahy s původní rodinou, budovali vztahy se svými dětmi, nacházeli nová přátelství a někteří si našli nový partnerský vztah. Dále klienti posilovali sociální dovednosti zaměřené na hospodaření s financemi, splácení dluhů a schopnosti nalézt a udržet si zaměstnání. Pro klienty SNP jsme v roce 2015 pořádali každý měsíc rozličné socioterapeutické aktivity zaměřené rovněž na kvalitní trávení volného času. Mezi socioterapeutické aktivity, které jsme klientům nabídli, patřily celodenní výlety, divadlo, výtvarná dílna v Západočeské galerii města Plzně, táborák, přednáška o Ukrajině.

Specifickou cílovou skupinu SNP tvoří matky s dětmi v pobytové službě. Spolu s maminkami a dětmi jsme navštívili v roce 2015 několikrát plavecký areál, Zoologickou zahradu, výstavu Jiřího Trnky a dále jsme jen pro maminky pořádali vzdělávací odborný seminář Láska v rodině, návštěvu divadelního představení a adventní dílnu. SNP spolupracuje s mateřským centrem Duha, kam maminky docházejí se svými dětmi a mají tak možnost nejen kvalitně trávit volný čas, ale i navazovat vztahy s jinými matkami.

Ve spolupráci s Plzeň hlavní město kultury 2015 jsme pořádali na zahradě objektu SNP již druhý ročník sousedské večeře, na kterou jsme pozvali sousedy z lokality Božkov, ve které se zařízení nachází.

Díky grantu ze zahraničí jsme ve spolupráci se vzdělávací agenturou poskytli klientům širokou škálu seminářů (Motivace, Trh práce, Finanční gramotnost, Asertivní komunikace). Maminky měly možnost absolvovat Kurz počítačové gramotnosti. Z těchto programů dostali klienti osvědčení, která mohli uplatnit při hledání zaměstnání. Zároveň získali nové informace a schopnosti.

O spolupráci jsme rovněž požádali organizaci Envic. Naším záměrem byla úprava zahrady, na které by se mohli klienti podílet. Pracovnice z organizace Envic kreativně zapojila klienty do hledání vize pro úpravu a využití zahrady a na základě této vize jsme spolu s klienty připravili záhony, které mohou klienti využívat.

Z na první pohled zjevných změn vedoucích ke zkvalitňování služeb jmenujme například stabilizaci a rozšíření pracovního týmu Střediska o jednu psychoterapeutku. V současné době jsou tedy klientům k dispozici 3 klíčoví pracovníci a tým je genderově vyvážený. Těší nás neustále velký zájem o naše služby, který však přesahuje naše možnosti a tak jsme i v roce 2015 nemohli z kapacitních důvodů poskytnout služby 30ti žadatelům.


## Statistika

Pobytová služba SNP		Leden až prosinec 2015
Kapacita programu		9
Délka programu		6 měsíců
Počet lůžkodnů		2510 (z 3285... 76,4%)
Počet klientů		25
Muži x ženy		14 x 11
Uživatelů opiátů		1
Uživatelů pervitinu		15
Uživatelů THC v kombinaci s alkoholem		4
Uživatelů alkoholu		5
Klienti, kteří program úspěšně ukončili		11
Vyloučení klienti		6


Ambulantní služba SNP		Leden až prosinec 2015
Počet klientů		22
Uživatelů opiátů		1
Uživatelů pervitinu		15
Uživatelů kokainu		0
Uživatelů kanabinoidů		2
Uživatelů alkoholu		5
Ostatní klienti (jednorázoví či rodinní příslušníci)		25

Služby a výkony pobytová služba	Počet osob	Počet výkonů
Skupinová terapie, poradenství	25	96 skupin (1,5-2h), 51 sk (1h)
Individuální terapie	25	317x (1h) 411x (méně než 1h)
Sociální práce	25	140x
Pracovní terapie	25	96 (4h)
Párová terapie	2 páry	6x
Testy na přítomnost met. drog v moči	25	46x
Socioterapeutické aktivity	25	15x
Socioterapeutické aktivity (rodič + dítě)	25	8x

Služby a výkony ambulantní služba	Počet osob	Počet výkonů
Skupinová terapie, poradenství	11	69 skupin (1,5-2h),
Individuální terapie	22	130x
Sociální práce	48	56x



... Petra



... Soňa

## EKONOMICKÁ ČÁST

Nákladová položka	PP	KC	TP	SNP
Provozní náklady celkem	71 307,43	491 863,67	270 711,36	560 565,92
Materiálové náklady celkem	223,00	177 887,72	80 954,99	46 037,90
Nemateriálové náklady celkem	56 974,00	291 549,42	183 204,02	477 032,95
Energie	14 160,00	90 537,21	27 477,59	159 192,00
Opravy a udržování	500,00	25 798,00	0,00	9 702,50
Cestovné	3 000,00	3 949,00	25 240,00	4 946,00
Ostatní služby	39 314,00	171 265,21	130 486,43	303 192,45
Jiné provozní náklady - konkretizujte	14 110,43	22 426,53	6 552,35	37 495,07
Osobní náklady celkem	657 419,00	1 331 929,00	968 244,00	897 919,00
Mzdové náklady	496 711,00	988 460,00	726 273,00	685 716,00
z toho: - hrubé mzdy	448 234,00	924 182,00	670 216,00	588 032,00
- OON na DPČ	24 477,00	48 963,00	24 480,00	25 480,00
- OON na DPP	24 000,00	14 400,00	12 066,00	71 839,00
- ostatní mzdové náklady	0,00	915,00	19 511,00	365,00
Odvody sociální a zdravotní pojištění	160 708,00	330 869,00	241 971,00	208 603,00
Ostatní sociální náklady		12 600,00	0,00	3 600,00
<b>Celkové náklady na realizaci projektu</b>	<b>728 726,43</b>	<b>1 823 792,67</b>	<b>1 238 955,36</b>	<b>1 458 484,92</b>

Příjmy 2015	PP	KC	TP	SNP
RVKPP	0,00	0,00	178 000,00	0,00
MPSV	0,00	538 228,00	190 000,00	525 000,00
MŠMT	90 300,00	0,00	0,00	0,00
MZ	0,00	0,00	20 000,00	0,00
MZ HIV	0,00	0,00	15 000,00	0,00
KU	0,00	300 000,00	270 000,00	100 000,00
KÚ -sociální odbor	0,00	36 504,00	55 717,00	93 646,00
KÚ -školský odbor	50 000,00	0,00	0,00	0,00
MMP BEZP	163 000,00	275 000,00	210 000,00	393 000,00
MMP PP, PK	50 500,00	10 000,00	10 000,00	10 000,00
MMP	150 000,00	0,00	0,00	0,00
MMP	30 000,00	0,00	0,00	0,00
UMO 1	0,00	10 000,00	5 000,00	0,00
UMO 1	0,00	10 000,00	0,00	0,00
UMO 2	0,00	13 000,00	0,00	0,00
UMO 3	30 000,00	40 000,00	40 000,00	0,00
UMO 4	0,00	12 833,00	0,00	0,00
ECM ČR	81 976,00	330 618,00	110 402,00	0,00
UMC EBDAC	0,00	0,00	0,00	89 478,00
Příjmy od klientů	0,00	1 473,00	0,00	208 210,00
ČEPS	10 000,00	0,00	0,00	0,00
Příjmy z přednášek PP	64 945,00	0,00	0,00	0,00
Ostatní příjmy z- sbírky , dary, úroky apod.	8 005,00	25 525,36	75,50	4 434,81
Příjmy z automatu	0,00	217 676,00	0,00	0,00
MÚ Sušice	0,00	0,00	60 000,00	0,00
MÚ Nýrsko	0,00	0,00	54 000,00	0,00
Nadace Racek	0,00	0,00	0,00	10 000,00
Nadace Siemens	0,00	0,00	0,00	10 000,00
<b>CELKEM</b>	<b>728 726,00</b>	<b>1 820 857,36</b>	<b>1 218 194,50</b>	<b>1 443 768,81</b>

## DĚKUJEME TĚMTO DONÁTORŮM, SPONZORŮM A DÁRCŮM:

ČEPS a.s., ECM ČR, Krajský úřad Plzeňského kraje, Magistrát města Plzně (Odbor bezpečnosti a prevence kriminality – BEZP, Komise protidrogová a prevence kriminality), město Nýrsko, městský úřad Nýřany, Metodistickí Biskopkontor, Ministerstvo práce a sociálních věcí, Nadační fond j&t, Přemysl Rzounek, Rada vlády pro koordinaci protidrogové politiky, UMC European Board of drug and alcohol Concerns, UMC North Texas USA, Úřady městských obvodů Plzně (ÚMO 1, ÚMO 2, ÚMO 3, ÚMO 4), B. Braun Medical s.r.o., KUSTOD s.r.o., Nadace Racek, Nadace Siemens, DEPO2015, FC Viktoria Plzeň, Ministerstvo školství, mládeže a tělovýchovy, Ministerstvo zdravotnictví.

## DĚKUJEME TAKÉ TĚMTO SPOLUPRACUJÍCÍM SUBJEKTŮM:

CPPT o.p.s., Ulice agentura sociální práce, SKP Plzeň, Progressive o.p.s., Psychiatrická klinika, FN Plzeň Lochotín – detoxifikační jednotka a odd. B, OSPOD, Psychiatrická nemocnice Dobřany, Psychiatrická léčebna Červený dvůr, Magistrát města Plzně, Městský úřad Nýrsko, Městský úřad Sušice, Dobrovolnická regionální agentura DORA, TOTEM – RDC, Terapeutická komunita Karlov, Naše město, Český západ o.p.s., Gynekologie MUDr. Eva Dřímálová – Pláničková, Západočeská galerie v Plzni, ČSAD autobusy Plzeň a.s., Envic o.s., Plzeň 2015, mateřské centrum Duha, MUDr. Lubošem Janů Ph.D., Probační a mediační služba Plzeň.



20 Pilsen

PLZEŇSKÝ KRAJ



B BRAUN  
SHARING EXPERTISE

Diakonie  
Evangelické církve metodistické

# KONTAKTY

Název:	Point 14
Sídlo organizace:	Husova 14, Plzeň
IČO:	663 61 630
Web:	www.point14.cz
Právní forma:	Zájmové sdružení právnických osob
Statutární orgán:	Karel Nyerges

---

## Point14

sdužení pro prevenci, léčbu a následnou péči drogově závislých

### Středisko pro prevenci a léčbu

Husova 14, 301 00, Plzeň

poskytující tyto služby:

- specifická primární prevence
- kontaktní centrum

### Terénní program

areál Poděbradova č. or. 12, kancelář č. A .2.17, 301 00, Plzeň

poskytující tyto služby:

- terénní aktivity v Plzni
- terénní aktivity v regionu

### Středisko následné péče

Sušická 75, 326 00, Plzeň

poskytující tyto služby:

- Chráněné bydlení - pobytové doléčování
- ambulantní doléčování

