



Point 14

Výroční zpráva

2013

Obsah

Úvodní slovo	strana 3
Informace o činnosti	strana 4
Primární prevence (PP)	strana 5
Nizkoprahový klub pro děti a mládež (NZDM)	strana 7
Terénní program (TP)	strana 8
Kontaktní a poradenské služby (KPS)	strana 11
Středisko následné péče (SNP)	strana 13
Struktura organizace	strana 17
Finanční zpráva	strana 18
Výkaz hospodaření	strana 18
Příjmy	strana 18
Výdaje	strana 18
Výrok Auditora	strana 19
Poděkování	strana 20
Kontakty	strana 21

Slovo na úvod

Vážení přátelé,

jsem moc rád, že si prohlížíte naši výroční zprávu za rok 2013, ať již k tomu máte jakýkoliv důvod. Ve výroční zprávě máte možnost seznámit se s našimi aktivitami, průběhem těchto aktivit v roce 2013 i s pokroky, které jsme za minulý rok udělali či případnými změnami, kterými jsme prošli. Naše služby se s každým rokem zkvalitňují a poskytuje je tým profesionálních odborníků. Chci využít této příležitosti a za každodenní obětavou práci poděkovat všem svým kolegům, spolupracovníkům a dobrovolníkům, bez kterých by tato naše práce nemohla být vykonávána. Děkuji i všem dárcům, sponzorům a donátorům, kteří pomáhají svými dary rozvíjet naši práci.

Závěrem bych si přál, abychom byli vnímáni nejen uživateli služeb, ale také úřady a širokou veřejností jako organizace, která poskytuje kvalitní a potřebné služby.

Karel Nyerges, ředitel



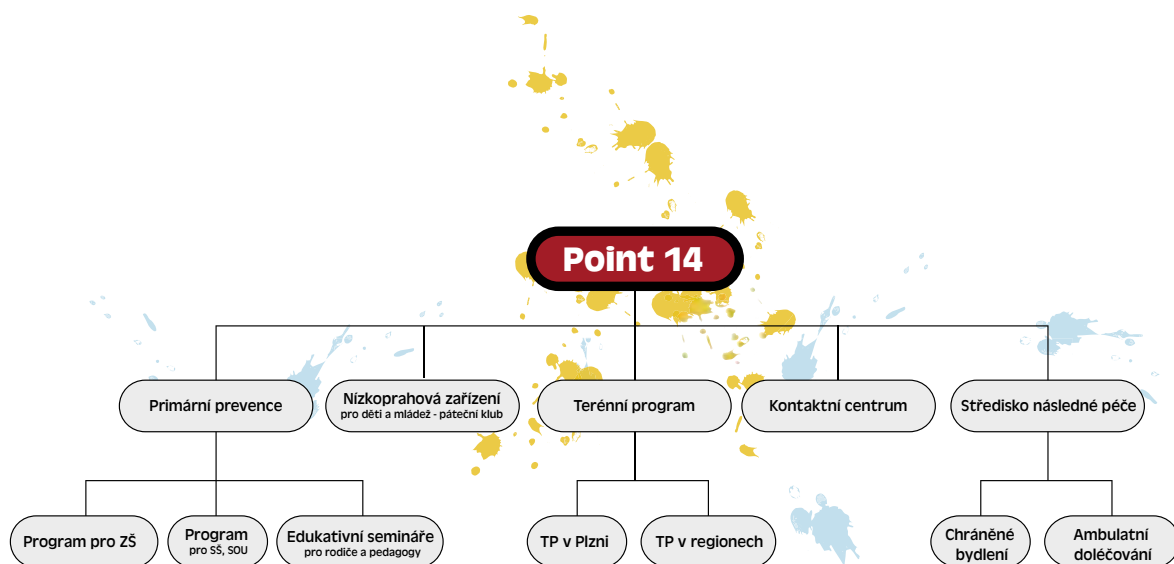
Na fotografiích v této Výroční zprávě jsou jmenovitě tyto zaměstnanci: Karel Nyerges, Martina Landová, Michaela Hlavová, Veronika Vlasáková, Denisa Holá, Jan Růžička, Markéta Michálková, Vojtěch Marcin, Martin Tancoš, Soňa Černá, Klára Zajíčková,

Informace o činnosti

••••• Struktura organizace

Point 14 (point for teen) aktivně hledá možná společná východiska pro lidi se závislostí nebo ohrožené závislostí s ohledem na jejich minulost a aktuální situaci s cílem podpořit a pozvednout osobnost člověka.

V roce 2013 jsme provozovali 5 na sebe navazujících programů. Primární prevenci (PP), Nizkoprahový klub (NZDM), Terénní program (TP), Kontaktní a poradenské služby (KPS), a Středisko následné péče (SNP).



●●● PRIMÁRNÍ PREVENCE (PP)**• Poslání primární prevence**

Posláním primární prevence je poskytnout mladým lidem objektivní informace o závislosti nejen na drogách a jejich možných příčinách, vytvořit prostor pro vyjádření vlastních emocí a názorů, posilovat komunikační dovednosti a učit se zvládat tlak vrstevníků ve skupině a tím předcházet vzniku a rozvoji závislosti.

• Cílová skupina

Organizace nabízí program primární prevence především plzeňským školám - žákům 9. tříd ZŠ, 1. a 2. ročníků SŠ a SOU. Dále organizace nabízí edukativní semináře pro pedagogy a rodiče.

• Obsah projektu

Součástí projektu Primární prevence pro školy byly 2 programy:

- program „Prevence snižování napětí“ pro žáky 9. tříd ZŠ. Zahrnoval 3 setkání zaměřená na tato témata: drogy a nedrogové závislosti, rizikové chování, šikana, nezdravé vztahy v kolektivu.
- program pro primární prevence určený pro SŠ a SOU. Zahrnoval 3 setkání zaměřená na drogy a závislosti, příčiny vzniku závislosti, odolávání tlaku vrstevníků.

Dále probíhalo individuální poradenství pro žáky a studenty po besedách, pravidelná setkávání a konzultace se školními metodiky primární prevence a pedagogy.

Edukativní semináře pro pedagogy byly zaměřeny na základní informace z oblasti drogové problematiky a rizikového chování.



• Statistika projektu

V období 2013 jsme spolupracovali s 10 školami, bylo osloveno 1623 žáků a studentů a bylo realizováno 86 bloků primární prevence.

Při spolupráci stále převažuje počet škol základních (7).

V průběhu roku 2013 došlo také k realizaci ostatních programů (3) v rámci primární prevence – jedná se zejména o spolupráci se skupinou dospělých (rodiče, pedagogové, široká veřejnost).

Žáci a studenti stále využívají individuálního poradenství po besedách (21 žáků z 5 škol) a s pracovníky komunikují také prostřednictvím sociální sítě Facebook.

Primární prevence pro ZŠ a SŠ

Typ výkonu	Počet výkonů	Celkový čas (h)	Počet institucí /školy/	Počet klientů /třídy/	Počet ostatních osob /pedagogů rodičů, atd./	Počet dětí	Počet kontaktů
Všeobecná primární prevence /VPP/							
blok primární prevence	86	154	10	86		1623	1623
interaktivní seminář	1	1	1		7		7
telefonická konzultace	15	2,5	4		4		
e-mailová konzultace	156	22,5	9		9		
situační intervence	27	12	5	5		23	21
poskytnutí informace osobně	2	1,7	8		8		13
Selektivní primární prevence /SPP/							
blok primární prevence	1	1,5	1			5	5
Celkem	288	195,2		91	28	1651	1669

Přednášky a semináře se skupinami dospělých

Skupina	Typ programu	Počet oslovených (kontaktů)	Počet vyuč. hodin
Rodiče	1	6	2,5
Pedagogové	Edukativní seminář	29	1,5
Jiná (široká veřejnost)	1 - jednorázová přednáška/seminář (včetně videoprojekce)	7	1
Celkem		42	5

•••• NÍZKOPRAHOVÝ KLUB PRO DĚTI A MLÁDEŽ (NZDM)

• Poslání

Posláním klubu je nabídnout mladým lidem volnočasové aktivity, podporu při řešení náročných životních situací a mezilidských vztahů v důvěrném prostředí, navázat nová přátelství a podporu sebe realizace.

• Cílová skupina

Cílovou skupinou je mládež ve věku 15 - 18 let, nejčastěji mládež experimentující s návykovými látkami nebo zasažená jinými patologickými jevy. Rovněž jsou cílovou skupinou rodinní příslušníci těchto klientů.

• Obsah projektu

Projekt navazoval na program primární prevence. Mladiství znají pracovníky klubu z jednotlivých realizovaných bloků PP a mají k nim důvěrnější vztah. Je pro ně snazší přijít na případné poradenství či trávit volný čas.

NZDM také poskytoval prostor pro poradenství mladistvým klientům, kteří vyhledali pomoc při problémech s užíváním drog, dále mladistvým klientům, kteří byli doporučeni sociálním pracovníkem (OSPOD) nebo rodičem na poradenství.

• Statistika projektu

Celkem bylo provedeno 48 výkonů individuálního poradenství pro 22 mladistvých. Realizovali jsme také 11 větších tematických akcí z cyklu závislostí (drogy, sex, chorobné nakupování, internet, turnaje ve stolním fotbale, výroba adventních věnců, grilování, vánoční setkání), kterých se zúčastnilo celkem 51 mladistvých. Další skupinou, která využívala poradenství v rámci NZDM byli mladiství, doporučení OSPODem kvůli podezření na užívání návykových látek (14 mladistvých). Kromě testování na přítomnost metabolitů z moči vždy proběhlo v těchto případech individuální poradenství s nabídkou dalších aktivit Point 14.



Mladiství přicházeli v doprovodu rodičů, a tak bylo poradenství s odkazem na rodinnou terapii a motivační skupinu (nabídnuto 14. rodičům).

Krizový telefon byl využit zejména pro SMS komunikaci

– proběhlo 580 SMS zpráv s klienty.

Nízkoprahový klub: klienti a výkony

Počet mladistvých	80
Počet kontaktů	443
Počet intervencí	110
Počet skupinových akcí	17
Počet rodičů přicházejících na poradenství	14
Počet komunikací provedených po telefonu (formou SMS)	580

•••• TERÉNNÍ PROGRAM (TP)

• Poslání

Posláním terénního programu Point 14 je vyhledávání uživatelů návykových látek v jejich přirozeném prostředí a informování uživatelů i veřejnosti o rizicích spojených s braním drog a jiným nebezpečným chováním s tím spojeným.

• Cílová skupina

Služby jsou poskytovány všem osobám s problémem závislosti bez ohledu na sociální situaci.

• Obsah projektu

Pracovníci kontaktovali klienty na otevřené, polootevřené a uzavřené drogové scéně. Do služeb terénních aktivit patřil sběr infekčního materiálu a jeho následná odborná likvidace.

Součástí programu byla systematická práce s klienty žijícími na squatech (zejména s klienty, kteří nejsou v kontaktu s žádnou odbornou službou a z tohoto pohledu jsou velmi rizikovi) a také rozšíření zájmových činností pro klienty (např. sportovní aktivity a výlety). Pozitivní alternativy trávení volného času mohou přispět v motivaci klienta ke změně životního stylu.

Jednou z nových aktivit v roce 2013 byl projekt „Čistý podchod“. V rámci této aktivity měli klienti (kteří se na akci dobrovolně přihlásili) 1x týdně ve vymezeném čase a pod dohledem pracovníků programu na starost drobné úklidové práce v konkrétním podchodu na autobusovém nádraží. Projekt byl realizován ve spolupráci s ODBOREM BEZPEČNOSTI A PREVENCE KRIMINALITY MĚSTA PLZNĚ.

Cílem „Čistého podchodu“ je aktivizace klientů k zájmu o prostředí a o okolí, ve kterém žijí. Aktivní účast na tomto projektu klienty učí větší odpovědnosti a pracovním návykům. Souběžně je cílem také vytvoření možnosti pro změnu názoru většinové společnosti na uživatele návykových látek žijících na okraji společnosti.

Terénní program působil v regionálních městech, ve kterých není žádné zařízení poskytující služby pro drogově závislé – 1x 14 dní Terénní program nabízel celé spektrum služeb ve městě Nýrsko a od ledna 2014 ve městě Sušice.

Statistika projektu

V tomto období bylo kontaktováno 238 klientů, s nimiž bylo provedeno celkem 942 kontaktů.

Proběhlo 95 skupinových aktivit (čistý podchod, výlet, sportovní odpoledne apod.).

Proběhlo 31 (v loňském roce pouhých 6) testů na HBV, HCV a HIV a 38 zdravotních ošetření.

Dále byl poskytnuto 430 výkonů v oblasti HR služeb (distribuce kondomů, vitamínů, zdravotnického materiálu).

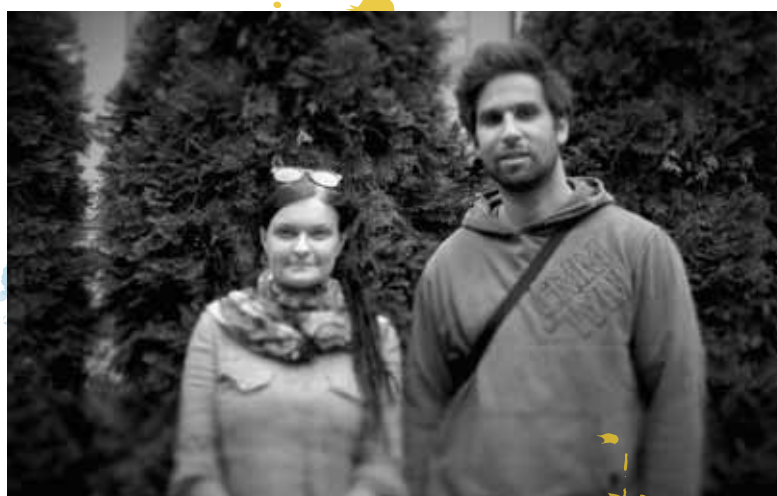
Proběhlo 468 výkonů individuálního poradenství a 1091 odkazů do K – center.

Terénní program: klienti

Počet klientů – uživatelů nealkoholových drog (počet jednotlivých uživatelů drog, kteří využili v daném období alespoň jednu službu programu)	238
– z toho mužů	142
– z toho injekčních uživatelů drog	108
– z toho se základní drogou heroin	17
– z toho se základní drogou pervitin	118
– z toho se základní drogou kanabinoidy	60
– z toho se základní drogou extáze	2
– z toho se základní drogou těkavé látky	20
– z toho se základní látkou Subutex nelegálně	7
– z toho se základní látkou metadon legálně	6
– z toho se základní látkou léky způsobující závislost	8
Průměrný věk klientů – uživatelů nealkoholových drog	29,2
Počet klientů – uživatelů alkoholu	10

Terénní programy: služby/výkony

Služba	klienti	výkony
Kontakt s uživateli nealkoholových drog	238	942	Počet kontaktů
– z toho prvních kontaktů	126	126	Počet kontaktů
Hygienický servis	18	18	Počet využití sprchy, pračky
Potravinový servis	158	668	Počet
Zdravotní ošetření	24	38	Počet ošetření
Individuální poradenství	121	468	Počet sezení/délka trvání jednoho
Skupinové poradenství	45	95	Počet skupin/délka trvání jedné
Krizová intervence	7	8	Počet intervencí
Reference do K-center	208	1091	Počet referencí
Reference do léčby	28	48	Počet referencí
Reference do programů substituce	2	2	Počet referencí
Asistenční služba	8	8	Počet intervencí
Testy HIV	24	30	Počet provedených testů
Testy HCV	25	31	Počet provedených testů
Testy HBV	25	31	Počet provedených testů
Těhotenské testy	5	5	Počet provedených testů
Intervence po telefonu, internetu	24	24	Počet intervencí
První pomoc	1	1	Počet intervencí
Služby HR	143	430	



●●●● KONTAKTNÍ A PORADENSKÉ SLUŽBY (KPS)

• Poslání

Posláním Kontaktního centra Point 14 je poskytnout základní potravinové, hygienické a zdravotní služby uživatelům drog a zprostředkování kontaktů v systému sociálních a zdravotnických služeb pro celkové zlepšení situace uživatele.

• Cílová skupina

Služby jsou poskytovány všem osobám s problémem závislosti bez ohledu na sociální situaci a jejich rodinným příslušníkům.

• Obsah projektu

Kontaktní centrum bylo otevřeno vždy od pondělí do pátku od 8:00 do 16:00 hodin. V tomto čase mohli klienti využít zejména služeb krizové intervence, poradenství, testování na přítomnost metabolitů drog v moči, odkazování do jiných služeb či zprostředkování nástupu do léčby.

Kontaktní místnost byla otevřena od pondělí do středy od 10.00 do 14.00 hodin, ve čtvrtek od 10.00 do 13.00 hodin.

Ve středu také klienti mohli využít bezplatného a anonymního testování na HIV, VHB, VHC a syfilis a zdravotního servisu (služba byla prováděna zdravotní sestrou).

Klientům byly poskytovány 2 služby nabízející alternativu k trávení volného času - Filmový klub a Klub Point 14. V rámci těchto služeb mohli klienti shlédnout film, zahrát si fotbal nebo nějakou společenskou hru. Nabídky pozitivních alternativ trávení volného času mohou přispět v motivaci klienta ke změně životního stylu.

Dámský klub nabízel prostor mluvit v ženském prostředí o typicky ženských tématech, o kterých se nesdílí v klasickém kontaktním centru a před muži. V rámci specifických aktivit klubu zaměřených na ryze ženské otázky mohly klientky znovuobjevit vlastní ženskost, kterou ztrácejí v mužském světě "na ulici". Tato skutečnost jim může pomoci při návratu k životu v běžné společnosti.

Dámský klub také nabízel více času na hygienu a na péči o sebe, klientky byly motivovány k pozitivnímu vztahu k sobě.



• Testování na přítomnost metabolitů drog v moči

Projekt je primárně zaměřen na rodiny či rodiče s dětmi a na nezletilé. Jedná se o bezplatné testování na přítomnost metabolitů drog v moči, které poskytujeme občanům odkázaným do našeho zařízení pracovníky OSPOD.

Ve službách poskytovaných klientům bylo zahrnuto nejen otestování samotné, ale i poradenství (individuální, rodinné) a následná péče. Od podzimu 2013 byla nabízena také svépomocná motivační skupina pro rodiny ohrožené závislostí

• Statistika projektu

V tomto období bylo kontaktováno 271 klientů, s nimiž bylo provedeno celkem 4287 kontaktů. S nedrogovými klienty – 98 - (rodiče, partneři, rodinní příslušníci) bylo 106 kontaktů.

V rámci výdejního automatu bylo prodáno 6704 setů (4879 „Basic“ a 1825 „Plus“).

Došlo také k nárůstu výkonů v oblasti testování na přítomnost metabolitů v moči (370). Evidujeme také 255 výkonů v oblasti případové práce a individuálního poradenství s klienty přicházejícími na testování.

Bylo realizováno 66 testů na HIV, HVB, HCV a syfilis - zde opět sledujeme výrazný nárůst ve srovnání s předchozím obdobím (20/66).

V období leden – prosinec 2013 proběhlo 105 referencí do léčby (včetně referencí do programu substituce).

Kontaktní centrum: klienti

Počet klientů – uživatelů nealkoholových drog (počet jednotlivých uživatelů drog, kteří využili v daném období alespoň jednu službu programu)	271
– z toho mužů	150
– z toho injekčních uživatelů drog	118
– z toho se základní drogou heroin	24
– z toho se základní drogou pervitin	128
– z toho se základní drogou kanabinoidy	96
– z toho se základní drogou extáze	1
– z toho se základní drogou těkavé látky	15
– z toho se základní látkou metadon legálně	2
– z toho se základní látkou léky způsobující závislost	5
Průměrný věk klientů – uživatelů nealkoholových drog	31,3
Počet klientů – uživatelů alkoholu	35
Počet klientů – neuživatelů drog, kteří využili alespoň jednu službu programu	98

Kontaktní centrum: služby/výkony

Služba	klienti	výkony	
Kontakt s uživateli nealkoholových drog	266	4287	Počet kontaktů
– z toho prvních kontaktů	115	115	Počet kontaktů
Hygienický servis	171	3244	Počet využití sprchy, pračky
Potravinový servis	260	4104	Počet
Zdravotní ošetření	50	164	Počet ošetření
Individuální poradenství	180	657/10	Počet sezení/délka trvání jednoho
Skupinové poradenství	93	55/90	Počet skupin/délka trvání jedné
Krizová intervence	6	6	Počet intervencí
Reference do K-center	188	687	Počet referencí
Reference do léčby	61	101	Počet referencí
Reference do programů substituce	4	4	Počet referencí
Asistenční služba	12	17	Počet intervencí
Testy HIV	66	66	Počet provedených testů
Testy HCV	66	66	Počet provedených testů
Testy HBV	66	66	Počet provedených testů
Testy na syfilis	66	66	Počet provedených testů
Těhotenské testy	11	11	Počet provedených testů
Testy na přítomnost drog	113	370	Počet provedených testů
Intervence po telefonu, internetu	3	3	Počet intervencí
První pomoc	1	1	Počet intervencí
Jiné – rodinné poradenství	6	6	

STŘEDISKO NÁSLEDNÉ PÉČE (SNP)**• Poslání**

Posláním Střediska následné péče je pomoc a podpora bývalým uživatelům návykových látek po léčbě v osamostatnění, odpovědnosti, abstinenci a v návratu do života ve společnosti prostřednictvím poradenství, individuální, skupinové a rodinné terapie a volnočasových aktivit.

• Cílová skupina

Muži a ženy od 18 let, kteří absolvovali léčbu závislosti (nelegální látky, alkohol, gambling), abstinují alespoň 3 měsíce a jsou motivováni k dalšímu životu bez návykových látek. Ženy mohou mít během doléčovacího programu u sebe své dítě. Služby nabízíme také jejich rodinným příslušníkům a osobám blízkým.



• Obsah projektu

Středisko následné péče poskytovalo doléčování a následnou péči formou jak pobytovou, tak ambulantní. Klienti, kteří absolvovali léčbu, se obvykle nemají kam vrátit a potřebují navázat vztahy s bezdrogovou populací. Návrat do jejich původního prostředí by byl pro ně vysoce rizikový. Program tak umožňoval klientům bezpečný přechod z přísně strukturovaného režimu v terapeutické komunitě do života v běžné společnosti. Klienti byli motivováni a podporováni v nalezení zaměstnání a v upevnění pracovních návyků, k nalezení samostatného bydlení a k postupnému osamostatnění.

Doléčovací program v SNP trvá 9 měsíců, první 3 měsíce je zkušební doba. Po 9 měsících si klient může písemně zažádat o dvouměsíční prodloužení. Program je rozdělen do tří fází. Délka pobytu pro matky s dětmi je 12 měsíců. Uživatel hradí příspěvek na ubytování.

Ambulantní péči využívali klienti abstinující, kteří absolvovali léčbu, ale nebyli v doléčování. Dále ambulantní péči využívali bývalí klienti pobytové služby, kteří si našli vlastní ubytování a zaměstnání a nadále potřebovali podporu v udržení abstinence.

V rámci ambulantní péče mohli klienti využít všech aktivit jako v pobytové službě, tj. individuální, skupinové i rodinné terapie, sociálně-právního poradenství, zúčastnit se volnočasových aktivit či využít speciální program pro oběti zneužití.

V roce 2013 došlo k rozšíření a zkvalitnění služeb pro rodiny – párová terapie a pro matky s dětmi - volnočasové aktivity pro matky s dětmi.

Byla navázána spolupráce s dobrovolnickou organizací Totem. Do SNP docházela pravidelně dobrovolnice, která hlídala děti v době skupinových sezení.

Point 14 pořádal benefiční koncert, jehož výtěžek byl určen pro rozvoj služby matkám s dětmi v SNP.

• Statistika projektu

V tomto období pobytových služeb využilo 24 klientů (16 mužů, 8 žen), s nimiž bylo provedeno celkem 301 (1h) a 435 (méně než 1h) výkonů individuální terapie. Proběhlo 96 skupin (1,5-2h) a 49 skupin (1h). Rodinná terapie proběhla 12x pro 6 klientů, párová terapie 12x pro 2 páry.

Úspěšně program ukončilo 11 klientů.

Ambulantní službu využilo 20 klientů. Proběhlo 45 skupin a 103(1h) a 15(méně než 1h) výkonů individuálního poradenství. Rodinná terapie proběhla 12x pro 6 klientů, párová terapie 12x pro 2 páry.

Zájem o doléčování rok od roku vzrůstá v pobytové i ambulantní službě, v roce 2013 jsme museli odmítnout 23 zájemců o službu z důvodu plné kapacity.

Středisko následné péče pobytová služba: klienti

Kapacita programu	8 (1 dispoziční lůžko)
Délka programu	9 měsíců
Počet lůžkodnů	2434
Počet klientů	24
Muži x ženy	16x8
Uživatelů opiátů	2
Uživatelů pervitinu	17
Uživatelů alkoholu	5
Klienti, kteří program úspěšně ukončili	11
Vyloučení klienti	5
Průměrný věk	31

Středisko následné péče ambulantní služba: klienti

Počet klientů	20
Uživatelů opiátů	2
Uživatelů pervitinu	11
Uživatelů kokainu, extáze	1
Uživatelů kanabinoidů	2
Uživatelů alkoholu	4
Průměrný věk	30
Rodinní příslušníci	5

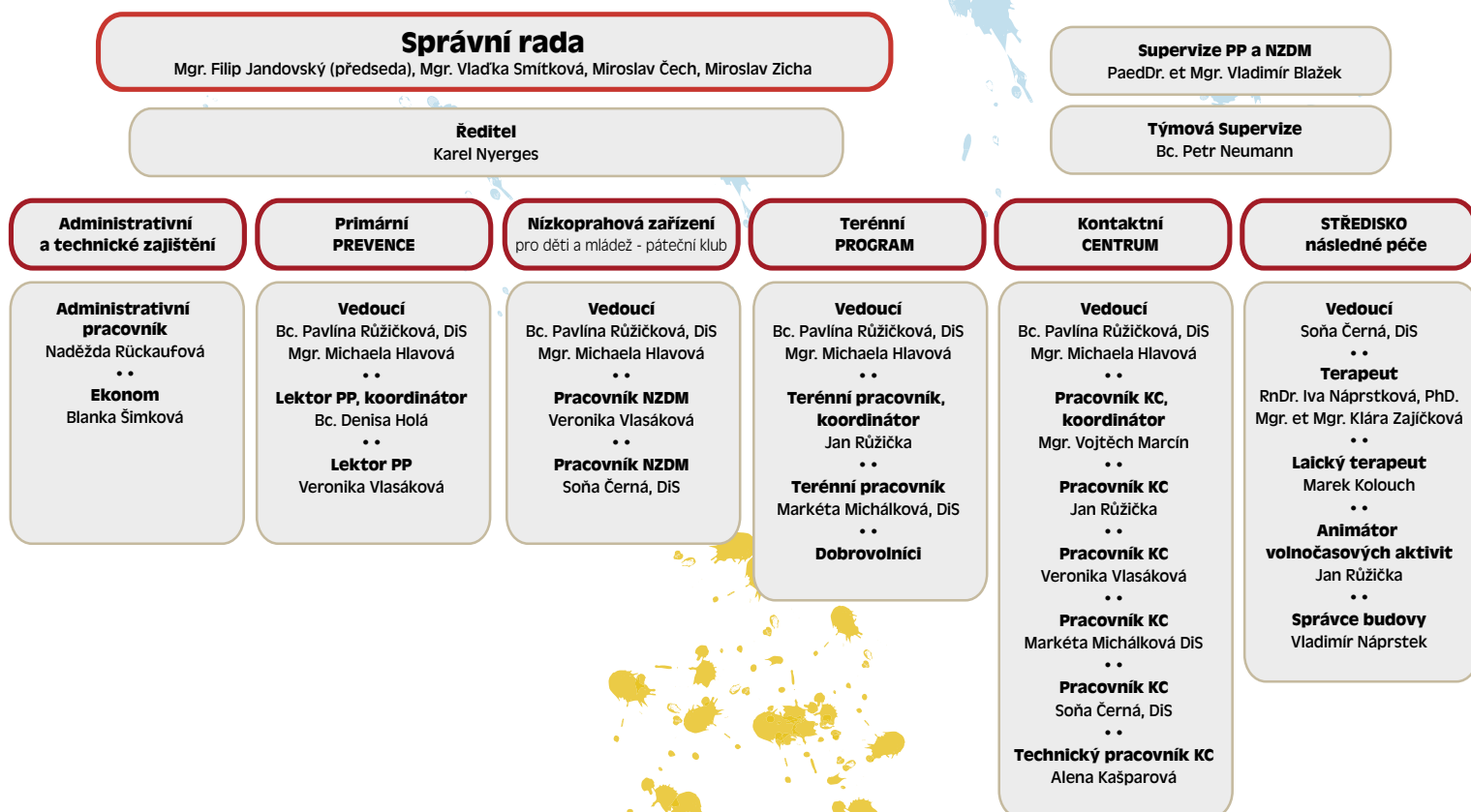
Středisko následné péče pobytová služba: služby/výkony

	Počet osob	Počet výkonů
Skupinová terapie, poradenství	24	96 skupin(1,5-2h), 49 sk (1h)
Individuální terapie	24	301x (1h) 435x (méně než 1h)
Sociální práce	24	137x
Pracovní terapie	24	96 (4h)
Rodinná terapie	6kl.(8 rod. přísluš.)	12x
Párová terapie	2 páry	12x
Intervence po telefonu, internetu	24	188x
Testy na přítomnost met. drog v moči	24	38x
Volnočasové aktivity	24	17x
Nácviky pro matky s dětmi/volnočasovky	3	3x/2x
Vydávání Antabusu	2	2x týdně

Středisko následné péče ambulantní služba: služby/výkony

	Počet osob	Počet výkonů
Skupinová terapie, poradenství	5	45 skupin(1,5-2h),
Individuální terapie	20	103x (1h) 15x (méně než 1h)
Sociální práce	2	11x
Rodinná terapie	6kl.(8 rod.přísluš.)	12x
Párová terapie	2 páry	12x
Intervence po telefonu, internetu	20	70x
Volnočasové aktivity	9	7x

Struktura organizace



EKONOMICKÁ ČÁST

Rok 2013	Prostředky použité na pokrytí nákladů 2013	Výdaje
Primární prevence	287 454	287 454
Nízkoprahový klub pro experimentátory s nelegálními látkami	227 977	227 977
Terénní program	812 011	812 011
Kontaktní centrum	1 729 002	1 729 002
Středisko následné péče	1 310 545	1 310 545
Celkem	4 366 989	4 366 989

Finanční prostředky byly poskytnuty od:

- RVKPP
- MPSV
- Plzeňský kraj
- Magistrát města Plzně, ÚMO 1, ÚMO 2, ÚMO 3, ÚMO 4
- Město Nýrsko
- Město Nýřany
- Nadace ČEZ
- Nadace ČEPS
- ECM ČR
- tuzemští a zahraniční sponzoři

V rámci uzavřené smlouvy s organizací Ponton, o.s. o subdodavatelství v projektu "Podpora sociálních služeb v Plzeňském kraji - Nízkoprahová zařízení pro děti a mládež v Plzeňském kraji", který je součástí OP LZ financovaného z Evropského sociálního fondu v ČR, byla poskytnuta dotace ve výši 467 100,- Kč

Zpráva auditora

Výrok auditora

Podle našeho názoru účetní závěrka podává věrný a poctivý obraz aktiv, pasiv a finanční situace organizace POINT 14, zájmové sdružení právnických osob k 31. prosinci 2013 a nákladů, výnosů a výsledku jejího hospodaření za rok 2013 v souladu s českými účetními předpisy.

19. března 2014
Plzeň, Česká republika



ContAudit s.r.o.
číslo oprávnění 309
Ing. Ladislav Tylšar
jednatel



Ing. Ladislav Tylšar
statutární auditor, oprávnění č. 2130



Sponzoři a dárci



Projekt Páteční klub byl financován z Evropského sociálního fondu prostřednictvím Operačního systému Lidské zdroje a zaměstnanost a ze státního rozpočtu ČR.

Děkujeme všem, kteří nás podpořili finančně, spoluprací, dobrou radou či morálně.

Donoři, sponzoři a dárci:

ČEPS, a.s., Český západ, o.s., ČEZ nadace, ECM ČR, ECM Plzeň 3 – Husova, Krajský úřad Plzeňského kraje (Odbor sociální, Odbor školství, mládeže a sportu), LMC, s.r.o., Lukáš Beránek, Magistrát města Plzně (Odbor bezpečnosti a prevence kriminality – BEZP, Komise protidrogová a prevence kriminality), Město Nýrsko, Městský úřad Nýřany, Metodistickírkens Biskopkontor, Ministerstvo práce a sociálních věcí, Nadační fond J&T, Nadace Olgy Havlové Operační program Lidské zdroje a zaměstnanost EU, Přemysl Rzounek, Rada vlády pro koordinaci protidrogové politiky, UMC European Board of Drug and Alcohol Concerns, UMC North Texas USA, úřady Městských obvodů Plzně (ÚMO 1, ÚMO 2, ÚMO 3, ÚMO 4), B. Braun Medical s.r.o.

Spolupracující subjekty:

CPPT o.p.s., Ulice agentura sociální práce, SKP Plzeň, PhDr. Iva Šteklová, Ponton o.s., Progressive o.p.s., Psychiatrická klinika Plzeň Lochotín – detoxifikační jednotka a odd. B, OSPOD, Psychiatrická nemocnice Dobřany, Psychiatrická léčebna Červený Dvůr, Magistrát města Plzně, Městský úřad Nýrsko, Dobrovolnická Regionální Agentura DoRA, TOTEM – RDC, Terapeutická komunita Karlov.

Děkujeme těmto dobrovolníkům:

Alena Kaislerová, Barbora Švarcová, Pavel Raiser, Markéta Michálková, Jiří Smolík, Barbora Šúhová.

ředitel Point 14



Kontakty

Název: Point 14
Sídlo organizace: Husova 14, Plzeň
IČO: 663 61 630
Web: www.point14.cz
Právní forma: Zájmové sdružení právnických osob
Statutární orgán: Karel Nyerges

Středisko pro konzultaci a prevenci drogových závislostí

Husova 14, 301 00, Plzeň

poskytující tyto služby:

- specifická primární prevence
- nízkoprahový klub pro děti a mládež
- kontaktní centrum

Středisko následné péče

Sušická 75, 326 00, Plzeň

poskytující tyto služby:

- pobytová doléčovací služba
- ambulantní doléčování

Terénní program

Areál Poděbradova č. or. 12, kancelář č. A.2.17, 301 00, Plzeň

poskytující tyto služby:

- terénní aktivity v Plzni
- regionální terénní aktivity