



V Ý R O Č N Í Z P R Á V A

2 0 1 2

P O I N T 1 4



Slovo na úvod

V uplynulém roce jsme společně oslavili 18. narozeniny naší organizace. Společně jsme si zažili úspěchy i pády, prožili jsme mnohé smutky a radosti, a to vše nás posunulo dál na společné cestě. Mnoho věcí se během těchto 18 let změnilo, ale jedna věc zůstává – jsme tu pro lidi, kteří jsou v nouzi a nastavujeme jim pomocnou ruku.

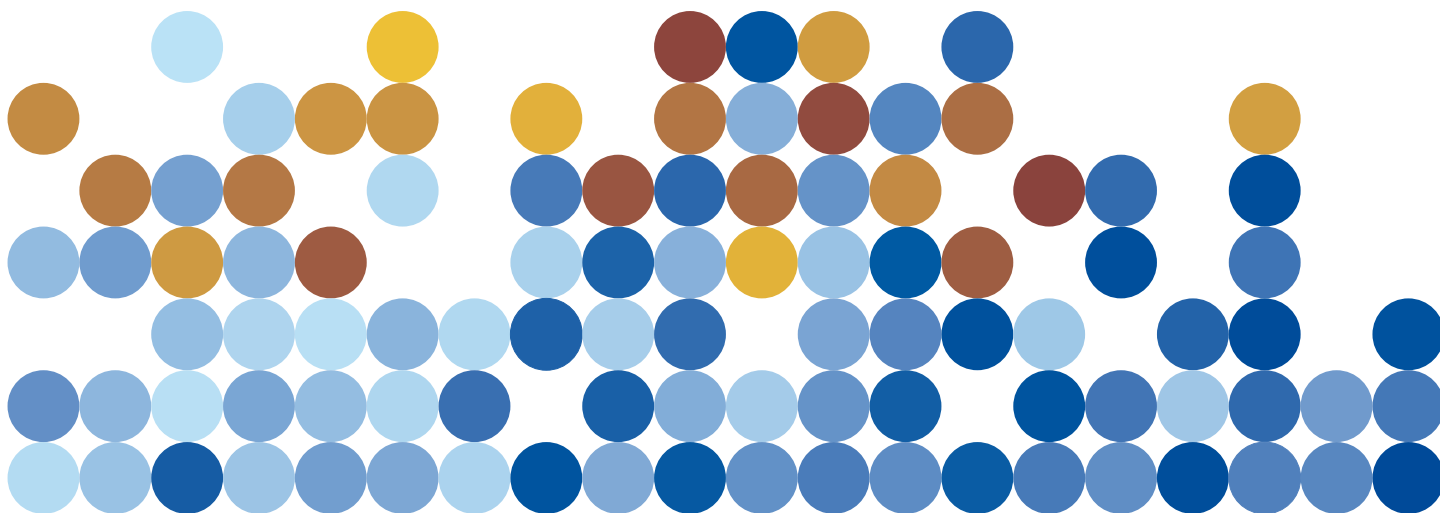
Ve Středisku následné péče se nám podařilo rozšířit cílovou skupinu na muže a ženy, později také na matky s dětmi. S pomocí dobrovolníků z UMC Texas jsme mohli vytvořit prostory, které v současné době slouží jako terapeutická a společenská místnost.

V ostatních službách je také vidět velký posun kupředu. Nový pracovní tým dozrál do stabilní polohy a pracuje lidsko-profesionálně, což vnímám za nejdůležitější prvek pro službu, kterou vykonáváme.

Podařilo se nám zvýšit efektivitu poskytovaných služeb. Rozšířit služby pro ženy (dámský klub, SNP). Navázali jsme spolupráci s dobrovolnickými organizacemi v Plzni. I přesto, že se nám nepodařilo dosáhnout větší finanční jistoty, dokázali jsme zlepšit pracovní prostředí pro zaměstnance a nově vybavit prostory K-centra.

Děkuji Vám všem, kteří naší službu jakkoli podporujete nebo jí fandíte, protože jen díky Vaší přízni můžu říct, že jsme zdárně ukončili rok 2012.

Karel Nyerges
ředitel Point 14



POINT 14, ZÁJMOVÉ SDRUŽENÍ PRÁVNICKÝCH OSOB

Point 14 pracuje jako drogová agentura, má 15 zaměstnanců, kteří pracují ve dvou střediscích. **Středisko pro konzultaci a prevenci drogových závislostí** provozuje služby primární prevence, Nízkoprahový klub pro děti a mládež, Terénní program a Kontaktní centrum. Je zde administrativní zázemí celé organizace. **Středisko následné péče** poskytuje doléčování formou bytovou i ambulantní.

Poslání organizace

Posláním Point 14 (Point for teen) je aktivně hledat možná společná východiska pro lidi se závislostí nebo ohrožené závislostí s ohledem na jejich minulost a aktuální situaci s cílem podpořit a pozvednout osobnost člověka.

Cílová skupina

Závislí lidé a lidé ohrožení závislostí.

Principy poskytování služeb

Dobrovolnost – uživatel služby se dobrovolně rozhoduje pro poskytované služby.

Nízkoprahovost – znamená dostupnost, vstup bez peněz, bez průkazky, bez přihlášky, bez příjmení (kromě SNP).

Rovný přístup – služby jsou poskytovány bez ohledu na pohlaví, rasu, vzdělání, politické či jiné smýšlení, náboženství, právní či společenské postavení, příslušnost k národnosti nebo etnické menšině, psychologický či fyzický stav.

Mlčenlivost a diskrétnost – je zachována ochrana osobních a citlivých údajů uživatelů služeb, pracovníci chrání právo uživatele na soukromí a důvěrnost jeho sdělení.

Individuální přístup – pracovníci berou ohled na aktuální životní situaci uživatele služby a jeho individuální potřeby.

Odbornost – služby poskytují pracovníci s odpovídajícím vzděláním a praxí.



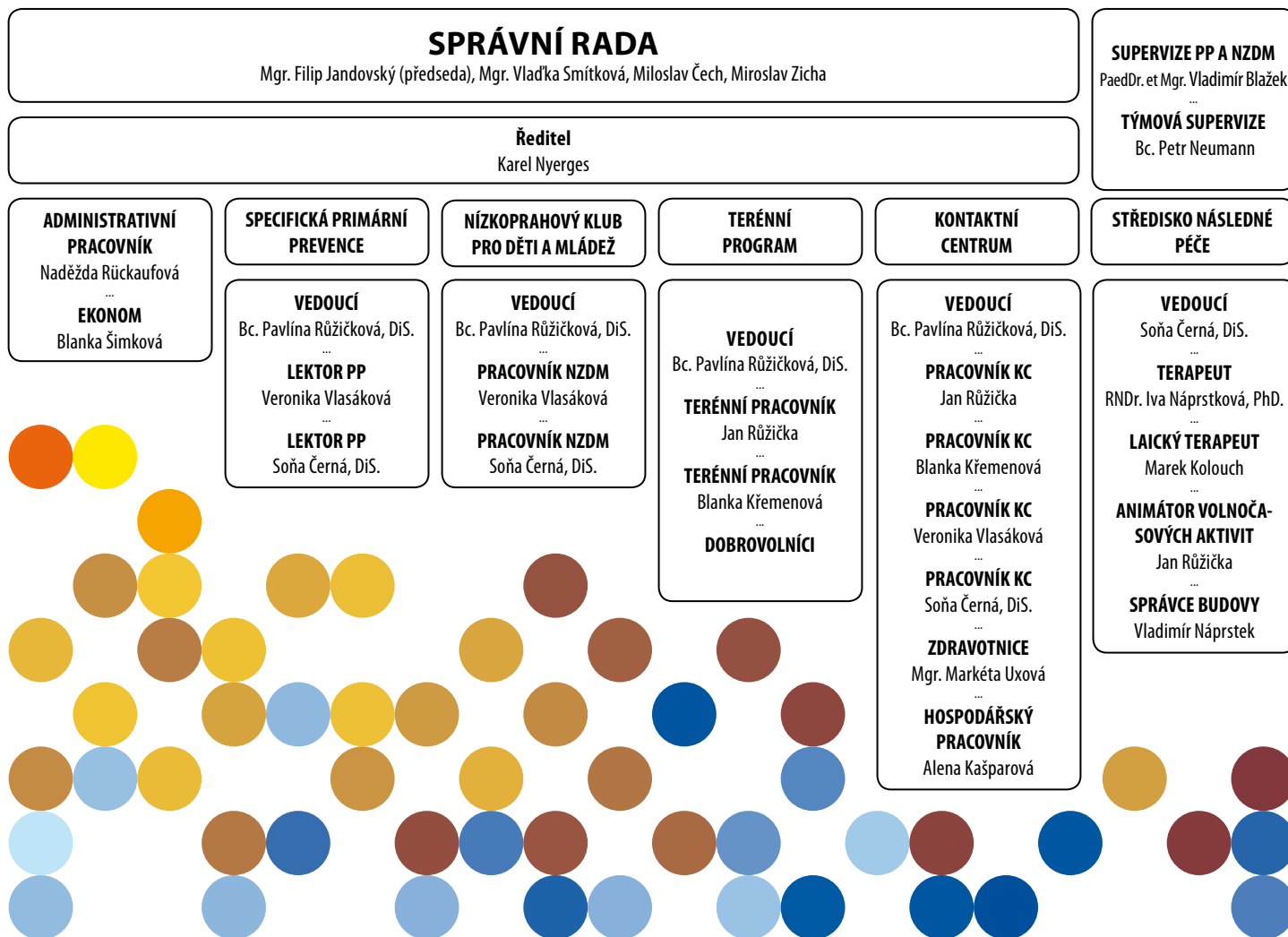
REGISTRACE SLUŽEB

Služby jsou registrovány podle zákona č. 108/2006 Sb. o sociálních službách.

HISTORIE

- 1994** • Vznik organizace Teen Challenge Plzeň jako součást Teen Challenge ČR (organizační jednotka nadace)
- 1995** • Začátek spolupráce s Diagnostickým ústavem v Plzni
- 1997** • Registrace organizace jako samostatného subjektu pod názvem Teen Challenge Plzeň (zájmové sdružení právnických osob)
 - Otevření kontaktního centra pod názvem „Čajovna Jericho“
- 1998** • Vznik prvního doléčovacího centra v Plzeňském kraji, získání bytu s kapacitou 2 lůžka v Jateční ulici
 - Vznik TK Černošín
- 1999** • Získání nových prostor pro organizaci za účelem vybudování Střediska následné péče (Sušická 75, Plzeň)
- 2001** • Otevření druhého kontaktního centra „Čajovna Stodola“
- 2002** • Vznik Pátečního klubu – Nízkoprahový klub pro děti a mládež
 - Začátek spolupráce s Grace Avenue UMC, Frisco, Texas
- 2003** • Poprvé v provozu odběrová místnost – testování na HIV, HEP. B, C
- 2004** • Teen Challenge Plzeň a SKP Plzeň - obě organizace mají stejného statutárního zástupce a ředitele
 - Přesun TK Černošín a SKP Plzeň do Litohlav (vznik TK Vršiček)
 - Středisko následné péče se stalo členem sekce doléčovacích programů A.N.O.
 - Začátek práce ve věznici Drahonice
- 2005** • Byly certifikovány všechny služby
 - Kontaktní a poradenské služby – obdržely certifikát č.1 (první certifikovaná služba v ČR)
- 2006** • Vznik krizové mobilní linky SAVE ME
 - Otevření kurzu „Předcházení vzniku a rozvoje sociálně nežádoucích jevů ve společnosti“
- 2007** • Registrace poskytovaných služeb dle zákona 2006/108 Sb. o sociálních službách
- 2009** • Změna názvu organizace z Teen Challenge Plzeň na Point 14 (point for teen)
 - Navázání spolupráce s o.s. Progressive a instalace prodejního automatu na injekční materiál
- 2011** • Point 14 a SKP Plzeň se vrací k modelu jedna organizace, jeden ředitel
 - Point 14 se stal partnerem SKP Plzeň – při rekonstrukci TK Vršiček
 - První ročník módní přehlídky pro uživatele služeb
- 2012** • Středisko následné péče začalo přijímat do programu muže i ženy a matky s dětmi
 - Spolupráce s městem Nýrsko - terénní program v Nýrsku
 - Benefiční ples k 18. výročí založení organizace Point 14

ORGANIZAČNÍ STRUKTURA



ODBORNÁ GARANCE A SUPERVIZE

Odborná garance – MUDr. Jiří Bláhovec, ředitel NZZ, psychiatr a psychoterapeut, supervizor, dlouholetá praxe v oboru závislosti

Supervize – PaedDr. et Mgr. Vladimír Blažek, arteterapeut v PL Dobřany, pedagog na ZČU

Supervize - Bc. Petr Neumann, poradenství v oblasti společenských věd a rozvoje osobnosti, ředitel Střediska Diakonie ČCE

Specifická primární prevence

Posláním primární prevence je poskytnout mladým lidem objektivní informace o závislosti nejen na drogách a jejich možných příčinách, vytvořit prostor pro vyjádření vlastních emocí a názorů, posilovat komunikační dovednosti a učit je zvládat tlak vrstevníků ve skupině a tím předcházet vzniku a rozvoji závislosti.

Popis služby

Besedy pro ZŠ jsou rozděleny do 3 bloků, pomáhají žákům uvědomit si charakteristiky závislé osobnosti i závislosti jako takové sebezkušenostním způsobem, věnují se také tématu šikany a jiným formám zneužívání. Pro žáky 2.stupně ZŠ je určena beseda „Týrání, zanedbávání a sexuální zneužívání dětí v rodině“. Bloky pro SŠ a SOU podávají informace z oblasti drogové problematiky, sebezkušenostní formou se dotýkají např. témat - odolávání tlaku vrstevníků nebo příčiny vzniku závislosti. Pro pedagogy a pracovníky s mládeží je určeno poradenství a vzdělávací semináře.

Cílová skupina

Žáci 2. stupně ZŠ a studenti 1. a 2. ročníků SŠ a SOU.

Cíle

- Podat objektivní informace z oblasti drogových a jiných závislostí a dalších patologických jevů (např. šikana, sebezpoškození, zneužívání, násilí v rodině apod.),
- předejít problémům spojeným s užíváním návykových látek, případně oddálit první kontakt s drogou,
- pomoc žákům uvědomit si svoje práva a vlastní hodnotu,
- zlepšení klimatu ve třídě, komunikace mezi žáky, posilování sebedůvěry,
- získání dovedností jak řešit různé problémové situace a informací, kam se obrátit pro pomoc.

Zhodnocení roku 2012

V roce 2012 se uskutečnilo 66 besed pro 1197 studentů, což je o 43% méně než v roce 2011. K poklesu počtu besed i oslovených žáků došlo z důvodu ukončení spolupráce některých škol v důsledku zpoplatnění besed organizací Point 14. V druhém pololetí 2012 (tedy nový školní rok) se podařilo navázat spolupráci s dalšími školami a kapacita programu byla naplněna. Počet spolupracujících škol tedy celkově klesl z 12ti na 8 škol.

Počet individuálního poradenství pro studenty, které bylo poskytnuto přímo během besed, nebo po jejich skončení, ale stoupl na dvojnásobek, tj. na 32. Beseda na téma Týrání, zanedbávání a sexuální zneužívání dětí v rodině byla z důvodu zájmu škol nově zařazena nejen pro žáky 6. tříd, ale pro žáky celého 2. stupně ZŠ. V rámci primární prevence se uskutečnil i seminář pro širokou veřejnost s účastí 16ti osob na téma úvod do problematiky závislosti.



Tab. 1 – Struktura a realizace služeb Specifické primární prevence

Služba	Počet výkonů	Počet škol	Počet klientů	Počet ostatních osob (pedagogů, rodičů)	Počet studentů
Blok PP (besedy)	66/123,5h	8	33 tříd		1197
Telefonická konzultace	12	4		6	
e-mailová konzultace	118	8		10	
Poradenství	32	7	12 tříd		26
Poskytnutí informace	6			6	

Nízkoprahový klub pro děti a mládež – Páteční klub

Posláním Pátečního klubu je nabídnout mladým lidem volnočasové aktivity, podporu při řešení náročných životních situací a mezilidských vztahů v důvěrném prostředí, navázat nová přátelství a podporu sebe realizace.

Popis služby

Klub poskytuje alternativu k tradičně nabízenému způsobu trávení volného času. Je určen pro mladistvé ve věku 15-18 let a navazuje na besedy primární prevence. Klub probíhá ve středu od 14 do 17 hod. a v pátek od 13 do 17 hod. Při středečních setkáních je dán větší prostor k navazování vztahů mezi vrstevníky, poslechu hudby, četbě, povídání, hraní stolních her, případně k osobním rozhovorům. Páteční setkání jsou tématicky zaměřena.

Součástí nabídky klubu je i možnost využít krizový telefon, individuální osobní nebo e-mailové poradenství, rodinné poradenství nebo je možno ke kontaktu využít stránky Pátečního klubu na Facebooku Páteční klub – Point 14.

Cílová skupina

Děti a mládež ve věku 15-18 let.

Cíle

- Nabídnout vhodnou alternativu trávení volného času,
- získání znalostí, dovedností a postojů podporující zdravý životní styl a aplikace těchto znalostí v životě,
- zdravý rozvoj osobnosti a pomoc v utváření vhodného žebříčku životních hodnot,
- ovlivňování postojů a chování dětí směrem k bezdrogovému způsobu života,
- posílení schopnosti samostatného rozhodování a vědomí zodpovědnosti za sebe samého,
- zkvalitnění komunikačních dovedností,
- schopnost vytvářet přátelské vazby,
- zvládnutí úzkosti a stresu, řešení krizových situací a začlenění se mezi vrstevníky,
- posilování pozitivních vztahů ve skupině, vzájemná tolerance.

Zhodnocení roku 2012

V roce 2012 navštívilo nízkoprahový klub 27 mladistvých a bylo realizováno 35 setkání. Pracovníci klubu započali studium a dlouhodobě kurzy týkající se poradenství pro mládež a sociálně patologických jevů, vedení individuálního rozhovoru, vedení rozhovorů v krizové situaci a rodinného poradenství. Volnočasové aktivity se konaly pravidelně 1x měsíčně s výjimkou prázdnin.

Od října 2010 je projekt financován z Evropských sociálních fondů OP LZZ.

Terénní program

Posláním terénního programu je vyhledávání uživatelů návykových látek v jejich přirozeném prostředí a informování uživatelů i veřejnosti o rizicích spojených s bráním drog a jiným nebezpečným chováním s tím spojeným.

Popis služby

Terénní program (TP) je součástí činnosti kontaktních a poradenských služeb. Pracovníci kontaktují především klienty na otevřené drogové scéně a nabízejí jim služby TP (hlavně poradenství, zdravotní ošetření, atd.) a Kontaktního centra. Nedílnou součástí programu je asistenční služba, zejména doprovod do zdravotnického zařízení. Do terénních služeb dále

Tab. 2 – Struktura a realizace služeb Pátečního klubu

Druh služby	Práce s uživatelem	Volnočasové aktivity	Telefonický kontakt SMS	E-mail help Facebook	Odkazování na odbornou pomoc	Rodinné poradenství	Krizová nebo situační intervence
Počet výkonů	72*	95	523	20	2	6 rodin	3



patří sběr infekčního materiálu a zajištění jeho odborné likvidace.

Specifikem služby jsou sociálně aktivizační činnosti, které jako pozitivní alternativa trávení volného času mohou přispět v motivaci klienta ke změně jeho životního stylu (fotbalové zápasy, pingpongové turnaje, turnaje ve stolním fotbálku, malování, hraní deskových her).

V tomto roce jsme začali **nově** poskytovat služby TP také **ve městě Nýrsko**, kde pracovníci aktivně vyhledávají klienty na drogové scéně a dál s nimi pracují (HR služby, poradenství, navázání na jiné služby, motivace k léčbě apod.).

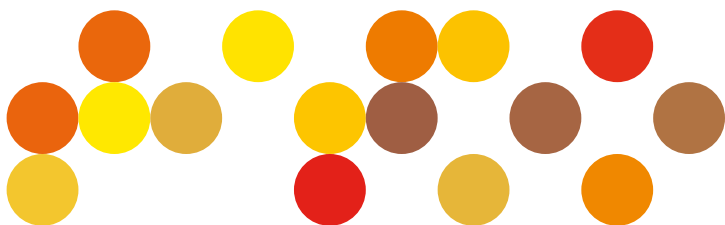
Součástí TP byla i **služba vězňům ve věznici Drahonice**, jejichž trestná činnost byla spojená s užíváním návykových látek. Vězni mohli využít individuálního rozhovoru s pracovníky nebo skupinové práce. V rámci skupinového dění byly pořádány tematické a vzdělávací skupiny, většinou zaměřené na problematiku drog, s cílem zabránit recidivě klientů. Důležité se jeví udržet kontakt s klientem po propuštění a jeho podpora při navazování vztahů s vhodnými odbornými institucemi.

Cílová skupina

Cílovou skupinou jsou osoby experimentující s návykovými látkami, problémoví uživatelé návykových látek, závislí na návykových látkách při prvním kontaktu s odbornou institucí, závislí na návykových látkách, kteří nejsou motivovaní k abstinenci, popř. neakceptují jinou účinnější formu léčebné péče.

Tab. 3 - Struktura a počet klientů TP

Počet klientů	248
- z toho uživatelů drog	241
- z toho mužů	188
- z toho injekčních uživatelů drog	106
- z toho se základní drogou heroin	42
- z toho se základní drogou pervitin	124
- z toho se základní drogou kanabinoidy	36
- z toho se základní drogou těkavé látky	14
- z toho se základní drogou subutex - nelegálně	17
- z toho se základní drogou alkohol	24
- uživatelé jiných látek (léky)	8
- průměrný věk klienta	29,2



Tab. 4 - Poskytované služby v TP

Služba	Počet osob, které službu využily	Počet výkonů
Kontakt s uživateli drog	241	1277
- z toho prvních kontaktů	142	142
Potravinový a vitaminový servis	21	24
Zdravotní ošetření	71	185
Individuální poradenství	129	316*
Motivační skupiny, volnočasové aktivity	25	13**
Krizová intervence	2	2
Reference do K-center	150	691
Reference do léčby	25	81
Reference do programů substituce	1	1
Asistenční služba	15	18

* jeden výkon odpovídá 30 min konzultaci ** jeden výkon odpovídá 90 min skupinové práce

Tab. 5 – Drogové služby ve vězení – Věznice Drahonice

	Počet osob, které službu využily	Počet výkonů
Počet mužů ve výkonu trestu, uživ. drog	27	
- z toho prvních kontaktů	27	
- z toho injekčních uživatelů drog	22	
- z toho se základní drogou heroin	11	
- z toho se základní drogou pervitin	16	
Průměrný věk klienta	29	

Služba

Skupinová terapie, poradenství	27	9**
Sociální práce	27	32
Individuální poradenství a terapie	18	21*
Korespondenční práce	11	25
Vzdělávací seminář	42	2**

* jeden výkon odpovídá 30 min konzultaci

** jeden výkon odpovídá 90 min skupinové práce

Cíle

- Navázání kontaktu s klienty, kteří se vyskytují na drogové scéně,
- motivace klienta k návštěvě odborného zařízení (K-centra), ke komunitní či jiné léčbě,
- motivace k integraci, popř. reintegraci do společnosti, řešení problémů dle individuálních potřeb klienta,
- minimalizace sociálních rizik souvisejících s užíváním drog,
- stabilizace sociálních podmínek klienta pro jeho následnou abstinenci, (v ideálním případě) např. v oblasti bydlení, zaměstnání, rodinné zázemí, apod.,
- změna rizikového chování uživatelů drog směrem k méně rizikovému,
- minimalizace rizika somatického poškození, popř. jeho odstranění či redukce,
- podpora vlastní aktivity klienta k řešení jeho sociální situace.

Zhodnocení roku 2012

V prvním pololetí 2012 se v terénním programu vystřídal několik pracovníků, kteří museli být stále zaškolováni, což se odrazilo na nižším počtu kontaktů. Nyní se tým stabilizoval. V druhém pololetí se do práce v terénu zapojili i dobrovolníci jako doprovod pracovníka a s jejich pomocí se začal realizovat terénní program i ve večerních hodinách pravidelně 1x za 2 týdny. Z personálních důvodů se na čas pozastavily sociálně aktivizační aktivity. Motivační skupiny ve FN Lochotín se přestaly dělat zcela, pracovníci dojížděli

za klienty na detox a věnovali se jim pouze individuálně, pracovali hlavně na nástupech do léčby, reference do léčby se zvýšily o 70% a přibýly nástupy do léčby přímo z terénu.

Celkem bylo kontaktováno **241** uživatelů a realizováno **1277** kontaktů (o 50% méně). Bylo provedeno více individuálního poradenství – u 129 osob (v minulém období 81) 316 výkonů (v minulém období 168). Individuální poradenství se týkalo hlavně léčby, motivace léčbě a k následným krokům pro nástup do léčby. Individuální poradenství stoupl o 47%. Klienti více využívali zdravotního ošetření, což vidíme jako pozitivum. Oproti minulému období se využívání této služby zvýšilo dvojnásobně. I přes všechny finanční a personální problémy se dařil terénní program v městě Nýrsko. Tato služba vznikla na zakázku města Nýrsko, které tyto služby postrádá, jelikož tam podobná služba neexistuje. Jeden pracovník a s ním dobrovolník 1x za dva týdny chodil do ulic obce a na různá jiná místa v Nýrsku a kontaktoval uživatele drog. Obec nám poskytla také místnost, která sloužila jako poradenské místo (kontaktní centrum).



Kontaktní centrum

Posláním kontaktního centra je poskytnout základní potravinové, hygienické a zdravotní služby uživatelům drog a zprostředkování kontaktů v systému sociálních a zdravotnických služeb pro celkové zlepšení situace uživatele.

Popis služby

Nízkoprahové zařízení poskytující poradenství pro uživatele drog, poradenství pro rodiče a blízké osoby uživatelů drog; sociální, zdravotní a hygienický servis pro uživatele drog ve fázi sociálního debaklu; motivační trénink a zprostředkování léčebné péče, podpůrnou práci s rodinami, poradenství a testy v oblasti infekčních onemocnění (HIV, HEP, syf.). Služby Kontaktního centra nejen přispívají ke zlepšení sociálního statutu uživatelů návykových látek, ale zároveň jsou pro ně motivujícím faktorem

ke změně vlastní situace. Služby jsou přístupné anonymním i neanonymním kontaktům.

Výdejní automat na injekční materiál

Před centrem je umístěn výdejní automat, díky němuž je umožněn přístup ke sterilnímu injekčnímu materiálu také specifickým skupinám uživatelů, které nejsou z rozličných důvodů v kontaktu se žádoucí službou harm reduction (snižování rizik), tzn. velmi mladí uživatelé, experimentátoři, cizinci, příslušníci etnických menšin, osoby žijící se prostitutí atd. Jedná se také o vysoce rizikové skupiny z pohledu rizik přenosu infekčních onemocnění, především HIV. Výdejní automat také představuje důležitý zdroj informací a kontaktů na pomáhající organizace především z oblasti drogových služeb a slouží i jako vhodný nástroj prvního kontaktu s uživateli.

Filmový klub

Nabídka pozitivních alternativ trávení volného času mohou přispět v motivaci klienta ke změně životního stylu. V rámci služeb kontaktního centra funguje pravidelně 1x týdně Filmový klub. Po skončení filmu následuje tematická skupina, kdy klienti spolu s pracovníky hovoří o tom, co si z filmu odnáší, jaké pocity v nich film vyvolal atd. Cílem je rozšíření kulturního obzoru klienta.

Dámský klub

Dámský klub je určen ženám a dívkám bez přístřeší, které jsou závislé na návykových látkách. Mají zde vytvořen bezpečný prostor, kde mohou mluvit o typicky ženských tématech a o intimních problémech, která se nedají otevřít při běžném provozu kontaktního centra. Dámský klub také nabízí více času na hygienu a na péči o sebe, klientky jsou motivovány k pozitivnímu vztahu k sobě. Mohou navrhovat část programu a zapojit se tak aktivně do činnosti na klubu. Dámský klub je také určen ženám, které v současné době abstinují z důvodů otěhotnění nebo porodu.

Cílová skupina

Cílovou skupinou jsou osoby experimentující s návykovými látkami, problémoví uživatelé návykových látek, závislí na návykových látkách při prvním kontaktu s odbornou institucí, závislí na návykových látkách, kteří nejsou motivováni k abstinenci, popř. neakceptují jinou účinnější formu léčebné péče, rodinní příslušníci, partneři a jiné důležité osoby.

Cíle

- Minimalizace sociálních rizik souvisejících s užíváním drog,
- stabilizace sociálních podmínek klienta pro jeho následnou abstinenci, (v ideálním případě) např. v oblasti bydlení, zaměstnání, rodinné zázemí, apod.,
- změna rizikového chování uživatelů drog směrem k méně rizikovému,
- minimalizace rizika somatického poškození, popř. jeho odstranění či redukce,
- podpora vlastní aktivity klienta k řešení jeho sociální situace.

Zhodnocení roku 2012

V roce 2012 bylo kontaktováno **254** uživatelů drog a **110** neuzivatelů drog (např. rodinní příslušníci, osoby blízké uživatelů a osoby ohrožené závislostí atd.), s nimiž bylo provedeno celkem **3169** kontaktů. Situace oproti minulému období je stabilní, přibližně stejný počet klientů i kontaktů.

Stále převažuje počet klientů užívajících pervitin - ze 254 klientů užívajících nealkoholové drogy užívá 151 klientů pervitin, tj. 41% klientů celkem. Změnu u cílové skupiny oproti minulým rokům vidíme v tom, že našich služeb využívají často klienti s duální diagnózou. Tyto klienty neodmítáme, naopak se jim snažíme pomoci i v tomto ohledu, volíme individuální přístup a snažíme se je motivovat k návštěva psychiatra.



Přibýlo výkonů zdravotního ošetření – klienti této služby začali o dost více využívat již v minulém roce a tento trend pokračuje. Služba se zvalitnila také v oblasti individuálního poradenství, zejména co se týče motivačních rozhovorů. Podařilo se úspěšně nastoupit **36** klientů do léčby.

Prodej ve výdejním automatu byl opět vyšší, prodalo se celkem 6016 setů a potvrdil se záměr, že slouží také jako nástroj prvního kontaktu klienta s odbornou institucí. Nejdříve klient využije automatu, po té začne využívat služby KC.

Od února 2012 bylo z personálních důvodů zrušeno večerní KC. Testování na infekční choroby bylo přesunuto na úterý 13-14 hod., tedy během otevírací doby kontaktní místnosti. Vlivem změny doby testování celkový počet otestovaných osob v roce 2012 oproti minulému roku klesl.

Významně stoupl počet provedených testů na přítomnost metabolitů drog v moči, což ukazuje na stále intenzivnější spolupráci se soc. odbory městských úřadů. Ty využívají také nabídku individuálního a rodinného poradenství. V tomto roce bylo provedeno 302 testů u 83 osob, počet výkonů tedy stoupl o 45%.

Promítání ve Filmovém klubu se každý týden účastnilo pokaždé cca 15 klientů, na Dámský klub docházelo 12 klientek.

Na začátku roku 2012 proběhla v Kontaktním centru certifikace odborné způsobilosti RVKPP, certifikát byl udělen na 2 roky.

Tab. 6 - Struktura a počet klientů KC

Počet klientů celkem	364
- z toho uživatelů drog	254
- z toho mužů	212
- z toho injekčních uživatelů drog	193
- z toho se základní drogou heroin	47
- z toho se základní drogou pervitin	151
- z toho se základní drogou kanabinoidy	30
- z toho se základní drogou těkavé látky	16
- z toho se základní drogou Metadon, Subutex	10
- z toho se základní drogou alkohol	17
- průměrný věk klienta	31,1
- průměrný věk klienta	29,2



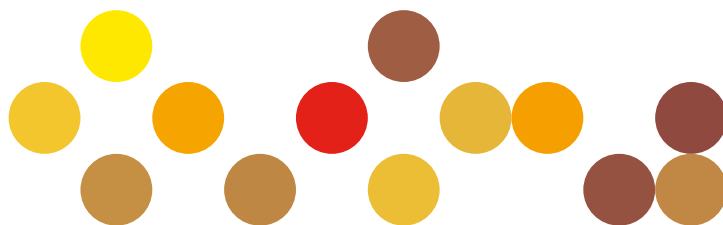
Tab. 7 - Poskytované služby v KC

Služba	Počet osob, které službu využily	Počet výkonů
Kontakt s uživateli drog	254	2867
- z toho prvních kontaktů	87	87
Výdejní automat - vydané sety	-	6016
Hygienický servis	144	1109
Potravinový a vitaminový servis	278	2300
Zdravotní ošetření	99	201
Individuální poradenství	259	919*
Skupinové poradenství	93	83**
Rodinné poradenství	7	31*

Krizová intervence	35	40
Reference do K-center	122	383
Reference do léčby	41	91
Reference do programů substituce	15	15
Asistenční služba	8	9
Testy HIV	19	20
Testy HCV	19	20
Testy HBV	19	20
Těhotenské testy	5	5
Testy na přítomnost drog	83	302
Intervence po telefonu, internetu	-	230

* jeden výkon odpovídá 30 min konzultaci

** jeden výkon odpovídá 90 min skupinové práce



Středisko následné péče

V roce 2012 bylo kontaktováno **254** uživatelů drog a **110** neuzivatelů drog (např. rodinní příslušníci, osoby blízké uživatelů a osoby ohrožené závislostí atd.), s nimiž bylo provedeno celkem **3169** kontaktů. Situace oproti minulému období je stabilní, přibližně stejný počet klientů i kontaktů.

Stále převažuje počet klientů užívajících pervitin - ze 254 klientů užívajících nealkoholové drogy užívá 151 klientů pervitin, tj. 41% klientů celkem. Změnu u cílové skupiny oproti minulým rokům vidíme v tom, že našich služeb využívají často klienti s duální diagnózou. Tyto klienty neodmítáme, naopak se jim snažíme pomoci i v tomto ohledu, volíme individuální přístup a snažíme se je motivovat k návštěvám psychiatra.

Posláním Střediska následné péče (SNP) je pomoc a podpora bývalým uživatelům návykových látek po léčbě v osamostatnění, odpovědnosti, abstinenci a v návratu do života ve společnosti prostřednictvím poradenství, individuální, skupinové a rodinné terapie a volnočasových aktivit.

Popis služby

Středisko následné péče (SNP) poskytuje doléčování a následnou péči formou jak pobytovou, tak ambulantní. Prioritou je služba pobytová, kde mohou uživatelé, kteří se po léčbě většinou nemají kam vrátit a návrat do jejich původního prostředí by byl pro ně vysoce rizikový, navázat vztahy s bezdrogovou populací. Klienti jsou motivováni a podporováni v nalezení zaměstnání a v upevnění pracovních návyků, k nalezení samostatného bydlení a k postupnému osamostatnění. Program tak umožňuje klientům bezpečný přechod z přísně strukturovaného režimu např. v terapeutické komunitě do života v běžné společnosti. Matkám po léčbě je umožněno mít u sebe dítě a spolu s pracovníky pracovat na upevnění vztahu s ním a také na praktických rodičovských dovednostech.

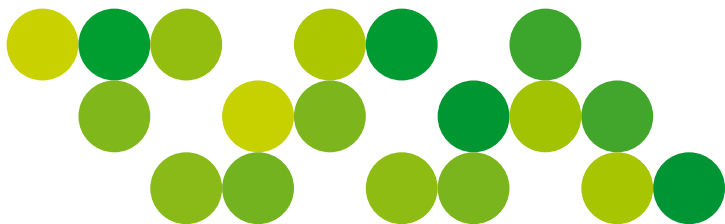
Ambulantní péči využívají jak osoby abstinující, které jsou po léčbě, neabsolvovaly program v pobytové službě a potřebují podporu v udržení



abstinence, tak bývalí uživatelé pobytové služby, kteří dokončili program, našli vlastní ubytování a zaměstnání a nadále potřebují podporu v udržení abstinence. V rámci ambulantní péče mohou klienti využít všech aktivit jako v pobytové službě, tj. individuální, skupinové i rodinné terapie, sociálně-právního poradenství, zúčastnit se volnočasových aktivit či využít speciální program pro oběti zneužití.

Cílová skupina

Muži a ženy od 18 let, kteří absolvovali léčbu závislosti (nelegální látky, alkohol, gambling) v komunitě či jiném léčebném zařízení, 3 měsíce abstinují a jsou motivováni k dalšímu životu bez návykových látek. Ženy mohou mít během doléčovacího programu u sebe své dítě. Služby nabízíme také jejich rodinným příslušníkům a osobám blízkým.



Cíle

- Stabilizace sociální situace klienta (vzdělání, zaměstnání, finanční závazky),
- stabilizace psychického a somatického stavu klienta,
- podpora sociálních vazeb klienta,
- stabilizace v abstinenci a zvládnání relapsu,
- uvědomování si odpovědnosti a její aplikace v životě klienta, nejen po dobu trvání programu, ale i po jeho ukončení.

Profil klienta

- Sociální situace – opakovaná trestná činnost (záznamy v RT), nedostatečné či nedokončené vzdělání (50% pouze ZŠ) a nedostatečné pracovní návyky, způsobují problematické uplatnění se na trhu práce. Zadluženost, např. exekuce, výživné,
- zdravotní a psychický stav – špatný zdravotní stav (např. hepatitida typu C 21%, depresivita u 17% klientů, duální diagnózy cca 4,5%),
- drogová a rodinná anamnéza – potenciál k závislosti, často se opakující recidiva, narušené rodinné vztahy, spoluzávislost, nedostatek sociálních vazeb.

Zhodnocení roku 2012

V rámci interního plánování rozvoje služeb SNP jsme se rozhodli reagovat na potřebu umožnit doléčování i ženám po léčbě závislosti. Tento cíl byl naplněn. V průběhu roku byla v rámci sekce Doléčovacích programů v ČR vznesena prosba, aby byla zvětšena kapacita míst v bytových doléčovacích programech i pro matky s dětmi. Na tuto výzvu jsme zareagovali a od září 2012 jsme začali nabízet pobytovou službu také matkám s dětmi, které absolvovaly léčbu závislosti. Pro ubytování matek s dětmi byly upraveny prostory bývalého služebního bytu, kde jsou k dispozici 2 pokoje pro klientky, společná kuchyň a hernička pro děti, sociální zařízení. Tuto službu využila v roce 2012 jedna matka.

V přízemí domu byla upravena společenská místnost sloužící zároveň pro skupinovou terapii. Celková doba pobytu v SNP byla zkrácena z 12 na 9 měsíců. Vzrostl celkový počet klientů i počet výkonů. Do pobytové služby bylo v roce 2012 nově přijato 14 klientů, 10 mužů a 4 ženy. Ubytovací kapacita pobytové služby byla stále využita maximálně. Z tohoto důvodu jsme byli nuceni odmítnout 8 žádostí a vytvořit pořadník žádostí. Pobytovou službu jsme v roce 2012 poskytli celkem 22 klientům. Program v tomto období dokončilo úspěšně 9 klientů, 5 klientů bylo vyloučeno za porušování vnitřních pravidel.

Tab. 8 - Struktura a počet klientů pobytové služby SNP

Počet klientů	22
- z toho prvních kontaktů	14
- z toho mužů	18
- z toho se základní drogou opium	1
- z toho se základní drogou pervitin	13
- z toho se základní drogou kokain	1
- z toho se základní drogou kanabinoidy	2
- z toho se základní drogou alkohol a jiné NL	5
- průměrný věk klienta	33

Kapacita a délka programu SNP	
Kapacita (lůžek)	8
Délka programu (v měsících)	9
Počet lůžkodnů (součet dnů strávených v SNP od všech klientů)	2358
Průměrná délka programu 1 klienta (ve dnech)	106

Tab. 9 - Struktura a počet klientů ambulantní péče SNP

Počet klientů	18
- z toho uživatelů drog	7
- z toho prvních kontaktů	6
- z toho mužů	3
- z toho injekčních uživatelů drog	5
- z toho se základní drogou opium	1
- z toho se základní drogou pervitin	5
- z toho se základní drogou kokain	1
- z toho uživatelů alkoholu	6
- průměrný věk klienta	30

Tab. 10 - Poskytované služby v SNP

Typ služby	Počet osob	Počet výkonů
Skupinová terapie	26	49**
Skupina prevence relapsu	24	44**
Komunita	22	44**
Individuální terapie, poradenství	40	750*
Sociální práce	22	177
Rodinná terapie a rodinné poradenství	5	6**
Pracovní terapie	22	192 hod.
Intervence po telefonu, internetu	-	214
Volnočasové aktivity	22	12
Testování na přítomnost drog	24	68
Možnost chráněného zaměstnání v PSA SKP Plzeň	2	-
Nácviky pro matky s dětmi	1	5

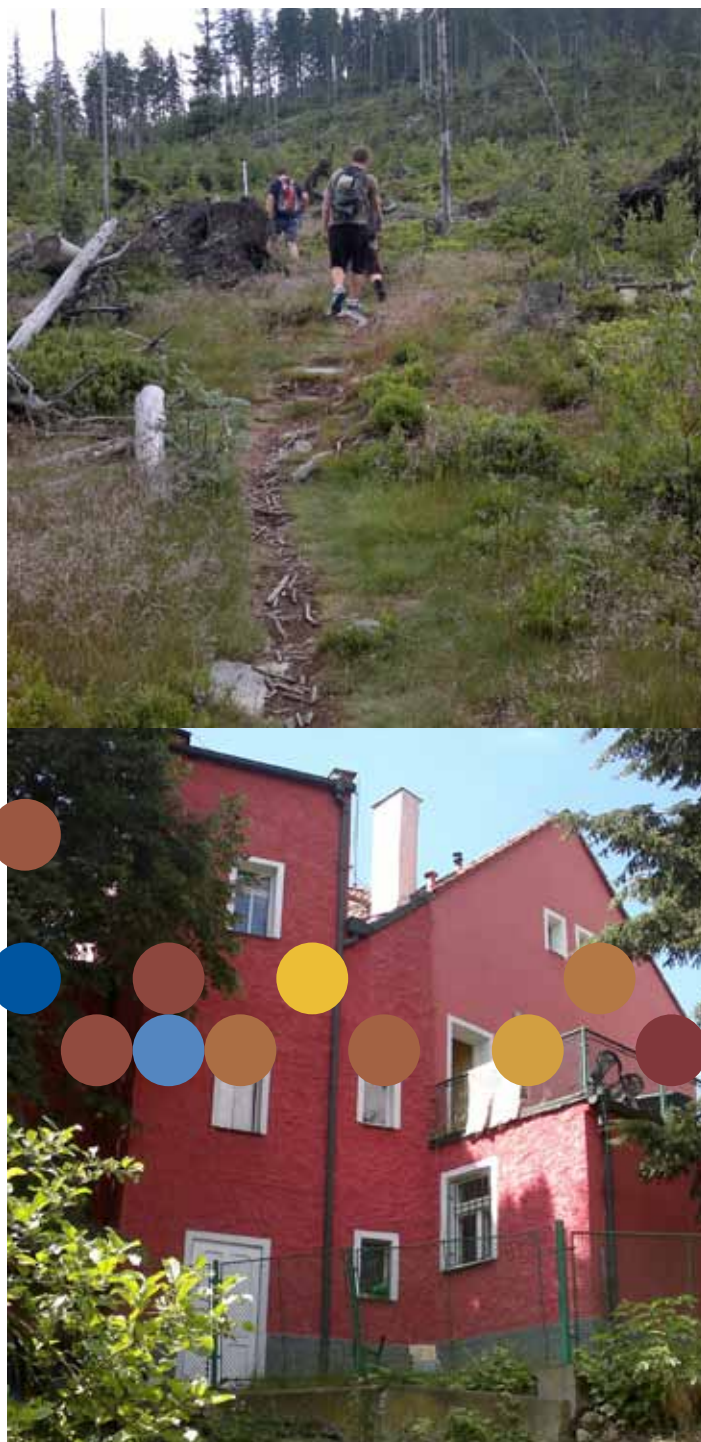
* jeden výkon odpovídá 45 min konzultaci

** jeden výkon odpovídá 90 min skupinové práce



V průběhu roku 2012 se nám podařilo nabídnout klientům poradenský **kurz STOP dluhům** v rámci skupiny prevence relapsu (účast 7 osob) a kurz hry na kytaru jako možnost aktivního trávení volného času. Stávající aktivity jsme rozšířili o **nácviky pro matky s dětmi**, které jsou zaměřeny na osvojení základních dovedností v péči o dítě. Klientům v SNP nově **vydáváme Antabus**.

V rámci aktivního a bezdrogového způsobu trávení volného času se také konaly pravidelně 1x za měsíc společné volnočasové aktivity, např. na výlety do přírody, koncerty, přednášky, výstavy, sportovní akce. Uživatelé služeb SNP byli aktivně podporováni v nalezení zaměstnání. Na trhu práce se uplatnilo 17 klientů, zaměstnání našli během prvních 2 měsíců. Chráněného zaměstnání v Pracovní a sociální agentuře SKP Plzeň využili pouze 2 klienti.



Do ambulantní služby bylo v roce 2012 nově přijato 15 klientů. Celkově službu využilo 18 klientů, 11 žen a 7 mužů. Počet rodinných příslušníků v ambulantní následné péči byl v roce 2012 zhruba stejný jako v roce 2011.

V druhé polovině roku 2012 jsme navázali spolupráci s o.s. Sananim a o.s. Prevent, kde byli pracovníci SNP na stáži ohledně doléčování a pobytu matek s dětmi. Počátkem roku 2013 jsme aktivně navázali spolupráci s Terapeutickou komunitou Karlov, kde proběhla v únoru propagační akce našich služeb pro matky s dětmi a pracovníci SNP zde byli na odborné stáži.

V listopadu se konal ples k 18. Výročí, kterého se zúčastnili nejen pracovníci Point 14, odborná i laická veřejnost či pracovníci Krajského úřadu v Plzni a Magistrátu města Plzeň, ale i klienti SNP, kteří se aktivně zapojili do programu tématickou módní přehlídkou.

31.1.2012 proběhla ve Středisku následné péče certifikace odborné způsobilosti RVKPP, certifikát byl udělen na maximální možnou dobu tj. 4 roky.

Akce pro veřejnost

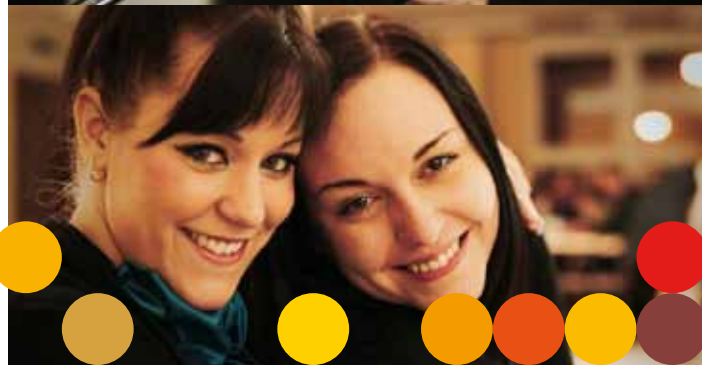
Dne 23. listopadu 2012 organizace Point 14 uspořádala benefiční ples k oslavě 18. výročí založení organizace v prostorách TOTEM RDC za podpory Odboru bezpečnosti a prevence kriminality Magistrátu města Plzně.

Úvodního slova se ujali ředitel organizace Karel Nyerges, zástupce Evangelické církve metodistické Ing. Zdeněk Eberle a Mgr. Andrea Gregorová protidrogová koordinátorka města Plzně.

Součástí programu bylo vystoupení kejklíře Vojty Vrtka, kapely Flaxa a dua Gabra a harmonikář. Během programu bylo možné vidět také módní přehlídku klientů Point 14, výstavu obrazů Vladimíra Blažka vzniklých při arteterapii a výstavu sošek z naplavenin autora Karla Nyergese.

Akce se zúčastnilo 60 lidí. Výtěžek z prodeje lístků a z dražby předmětů od sponzorů činil 10 782 Kč a byl věnován na rekonstrukci a vybavení prostor Střediska následné péče, které jsou určeny k doléčování matek s dětmi.

Děkujeme všem, co nás podpořili: Magistrátu města Plzně, sponzorům, dobrovolníkům, klientům a klientkám Střediska následné péče a Domu na půl cesty, fotografovi Jirkovi Helebrantovi, kejklíři Vojtovi Vrtkovi, kapele Flaxa, duu Gabře a harmonikář, DJi Arnoškovi (Vojtěchovi Marcínovi), Zdeňkovi Eberlemu, pracovníkům a dobrovolníkům TOTEMu, moderátorovi Miloslavovi Čechovi, celému týmu Point 14 a i hostům plesu, kteří vytvořili úžasnou atmosféru.



VÝKAZ HOSPODAŘENÍ

PŘÍJMY	
RVKPP	210 000
MPSV	598 000
MŠMT	185 283
Plzeňský kraj	811 000
KÚ-IP	622 800
BEZP MMP	1 078 000
MMP PK, PP	40 000
MMP	30 000
UMO 1	5 000
UMO 2	13 000
UMO 3	65 000
UMO 4	8 500
ECM ČR	569 676
Příspěvky od klientů	180 581
UMC Norsko	212 010
Texas	59 702
ostatní příjmy	367 526
Městský úřad Nýřany	5 004
Sponzorské dary	7 856
CELKEM	5 068 938

VÝDAJE	
Provozní náklady	1 792 972
Materiálové náklady	401 716
Energie	301 897
Opravy a udržování	17 604
Cestovné	37 741
Ostatní služby	888 504
Jiné provozní náklady	145 510
Osobní náklady	3 174 362
Hrubé mzdy, DPČ, DPP	2 399 686
Odvody sociální a zdravotní	774 676
Celkem	4 967 334
Odpisy	165 493

Zpráva auditora

Výrok auditora

Podle našeho názoru účetní závěrka podává věrný a poctivý obraz aktiv, pasiv a finanční situace organizace POINT 14, zájmové sdružení právnických osob k 31. prosinci 2012 a nákladů, výnosů a výsledku jejího hospodaření za rok 2012 v souladu s českými účetními předpisy.

1. dubna 2013
Přezň, Česká republika



ContAudit s.r.o.
číslo oprávnění 309
Ing. Ladislav Tyšar
jednatel



Ing. Ladislav Tyšar
statutární auditor, oprávnění č. 2130





evropský
sociální
fond v ČR



EVROPSKÁ UNIE



OPERAČNÍ PROGRAM
LIDSKÉ ZDROJE
A ZAMĚSTNANOST

PODPORUJEME
VAŠI BUDOUCNOST
www.esfcr.cz

Poděkování

Děkujeme všem, kteří nás podpořili finančně, spoluprací, dobrou radou či morálně.

Sponzoři a dárci

Seznam je řazen abecedně: Adéla Tas, ECM ČR, ECM Plzeň 3 – Husova, Evropský sociální fond v ČR OP LZZ, FMIE European Methodist Council - Connexio, Kateřina Slavíková, Krajský úřad Plzeň (odbor sociálních věcí, odbor školství mládeže a sportu), Ledovec o.s., Magistrát města Plzně (odbor bezpečnosti a prevence kriminality - BEZP, komise protidrogová a prevence kriminality), Město Nýrsko, Městský úřad Nýřany, Ministerstvo práce a sociálních věcí, Ministerstvo školství, mládeže a tělovýchovy, Motýl o.s., Pedros, Přemysl Rzhounek, Rada vlády pro koordinaci protidrogové politiky, Thai World and Nuttha Massages s.r.o., Tik Tak Jinak, UMC European Board of Drug and Alcohol Concerns, UMC North Texas USA, úřady Městských obvodů Plzně (ÚMO 1, ÚMO 2, ÚMO 3, ÚMO 4), Václav Kopp, Vítězslav Čech.

Spolupracující subjekty

CPPT o.p.s, Krajská hygienická stanice Plzeň, PhDr. Iva Štekllová, Ponton o.s., Progressive o.s., Psychiatrická klinika Plzeň Lochotín – detoxifikační jednotka a odd. B, Psychiatrická léčebna Dobřany, Plzeň, SKP Plzeň, Teen Challenge ČR, Teen Challenge International, úřady Městských obvodů Plzně, Ulice o.s.

Děkujeme těmto dobrovolníkům

Markéta Michálková, Jiří Smolík, Václav Kopp, Kristýna Szalayová, Barbora Dočkalová, Ladislav Kondr, Jana Šleisová

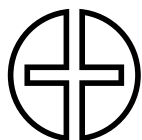


2013 Plzeň

PLZEŇSKÝ KRAJ



MĚSTSKÝ
OBVOD PLZEŇ 3



web4u
DOMÉNY WEBHOSTING



Diakonie
Evangelické církve metodistické

Kontakt:

POINT 14, zájmové sdružení právnických osob

Statutární zástupce: Karel Nyerges, ředitel

Předseda správní rady: Mgr. Filip Jandovský

Členové správní rady: Mgr. Vladimíra Smitková, Miloslav Čech, Miroslav Zicha

IČO: 66361630

Husova 14, 301 00 Plzeň

Tel.: 377 235 526, fax: 377 223 913

e-mail: office@point14.cz

www.point14.cz

Středisko pro konzultaci a prevenci drogových závislostí:

Kontaktní centrum, Terénní program, Nizkoprahový klub pro děti a mládež, Primární prevence

Husova 14, 301 00 Plzeň

Tel.: 377 235 526, fax.: 377 223 913

e-mail: ruzickova@point14.cz

Středisko následné péče

Sušická 75, 326 00 Plzeň

Tel.: 377 442 669

e-mail: cerna@point14.cz