

VÝROČNÍ ZPRÁVA 2010

POINT 14

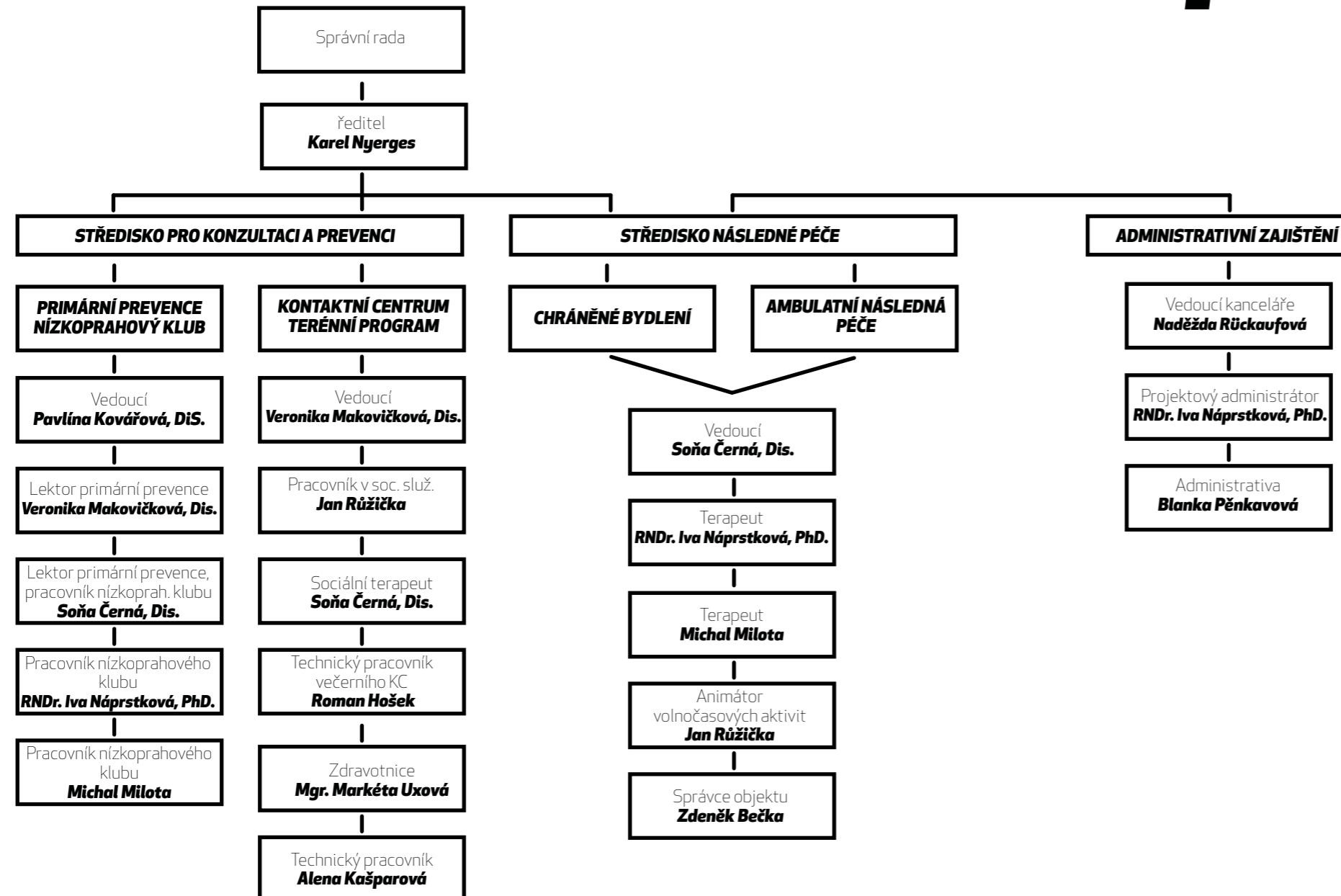


OBSAH

- str. 2 Organizační struktura Point 14
- str. 4 Úvodní slovo, historie, jedinečnost kontinuální léčebné péče, certifikace a registrace služeb
- str. 5-7 STŘEDISKO PRO KONZULTACI A PREVENCI
- str. 5 Primární prevence
- str. 7 Terénní program
- str. 10-11 Kontaktní centrum
- str. 12 STŘEDISKO NÁSLEDNÉ PÉČE – CHRÁNĚNÉ BYDLENÍ
- str. 12 Chráněné bydlení
- str. 13-14 Ambulantní následná péče
- str. 15 Sponzoři a dárci, spolupracující subjekty, odborná garance a supervize
- str. 15 Kontakt
- str. 16-17 Výrok auditora, výkaz hospodaření

Hádejte, kolik „pointů“ obsahuje naše Výroční zpráva?

ORGANIZAČNÍ STRUKTURA POINT 14



Úvodní slovo ředitele



Vážení přátelé, donoři, spolupracovníci, čtrnáct let pracuji v naší organizaci a v průběhu tohoto období jsem byl svědkem několika významných změn, etap a výzev. Změny nastaly nejenom v růstu a zrání organizace, ale i u Vás, některých kolegů, i u mne. Určitý vývoj jsme mohli společně vnímat při některých politických změnách a rozhodnutích naší vlády, které značně ovlivnily drogovou politiku, tedy i naše fungování. V posledním období se událo mnoho zásadního na úrovni personální i organizační. Věřím, že tyto kroky byly důležité jak pro zrání naší organizace, tak i nás samotných. Těší mě, že se naše práce ubírá směrem ke zkvalitnění a profesionalizaci služeb, především díky otevřenému postoji pracovníků k aktivnímu profesnímu vzdělávání, s vědomím, že je to důležité především pro ty, jimž je tato služba určena.

Děkuji Vám všem výše osloveným za Vaši vytrvalost, trpělivost a podporu.

Těším se na další spolupráci, kde nové výzvy a změny neznamenají zánik, ale zrání...

Karel Nyerges
ředitel

„Například nezralý plod dozrává. Zrání mu však rozhodně nepřidává nějaké výskytkové „ještě ne“, kterým plod ještě není. Plod sám spěje ke zralosti a toto spění charakterizuje jeho bytí jako bytí plodu.“

Martin Heidegger, Bytí a čas § 48. Neukončenost, konec a celost, str. 273

HISTORIE ORGANIZACE

V roce 2010 se v naší organizaci uskutečnila řada změn týkajících se složení týmu, vedení i změny názvu. Počátkem roku 2010 došlo ke jmenování nové ředitelky Hany Obršlíkové, od 1.9. 2010 je jmenován ředitelem Karel Nyerges. V březnu 2010 došlo ke změně původního názvu organizace Teen Challenge Plzeň na Point 14. Právní subjektivita, IČO, adresa, poskytované služby a další náležitosti zůstaly nezměněny. Přijetím nových pracovníků do týmu se zvýšila jeho odborná kvalita. Byly vytvořeny nové webové stránky organizace. Práce Point 14 vychází z principů práce Teen Challenge v České republice i ve světě, kde má již více než padesátiletou tradici. Tato práce zahrnuje komplexní pomoc lidem s problémem závislosti a dalšími problémy, které ovládají jejich život, a to od prvního kontaktu až po následnou péči. Původní organizace Teen Challenge Plzeň byla založena v roce 1994 jako první nezisková organizace v Plzni, která se zabývala problémem závislosti a jiných sociálně nežádoucích jevů. Byla propojena odborně, materiálně i personálně se Střediskem křesťanské pomoci Plzeň (SKP Plzeň), založeným v roce 1991 Evangelickou církví

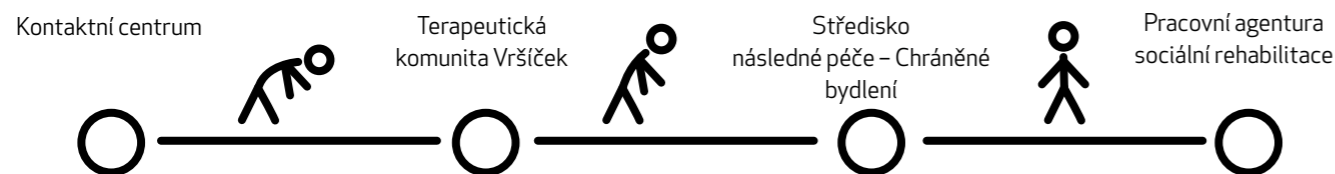
metodistickou. SKP Plzeň nabízelo lidem na okraji společnosti ubytování, stravu, sociální pomoc a asistenci při hledání zaměstnání. V roce 1999 začalo SKP Plzeň provozovat terapeutickou komunitu Vršiček, kam byli přijímáni klienti z kontaktního centra Teen Challenge. Díky dlouholeté spolupráci s SKP Plzeň vznikl kontinuální a ucelený systém poskytovaných služeb. Filosofie a cíle Point 14 zůstávají stejné. Cítí se být nadále v kořenech historie mezinárodní organizace Teen Challenge. Jejím záměrem je pomoci lidem s primárním i sekundárním poškozením a negativními jevy, které jsou spojené s užíváním legálních i nelegálních drog. Lze ji charakterizovat jako program usilující vytvořit co nejpříznivější podmínky pro úzdravu klientů, jejichž život je ovládan problémy, nejčastěji závislostí. Podporuje lidi všemi dostupnými prostředky, které nejsou v rozporu se zákony ČR a jsou v souladu se standardy odborné způsobilosti. Hlavní zásadou je zabývat se nejen tím, jak skončit se závislostí (dosáhnout abstinence) a zbavit se s ní spojenými negativními postoji, ale poskytnout vedení v tom směru, jak vyvinout celý nový životní styl, aby se člověk stal svobodný od destruktivního postoje, který vychází z vlastního já.

JEDINEČNOST KONTINUÁLNÍ LÉČEBNÉ A SOCIÁLNÍ PÉČE

Point 14 zajišťuje primární prevenci drogových závislostí, provozuje Kontaktní centrum, kam přicházejí lidé s problémy závislosti. Zájemce o léčbu deleguje s ohledem na indikaci přednostně do Terapeutické komunity Vršiček, kterou zajišťuje a provozuje sesterská organizace SKP Plzeň. Po skončení léčby mohou klienti přejít opět do Point 14, a to do Střediska následné péče - Chráněné bydlení. Pokud klienti spadají do kategorie nezaměstnatelných klientů (z důvodů nízkého vzdělání, krátké praxe, záznamu v rejstříku trestů, chronického onemocnění apod.), mohou začít pracovat v Pracovní a sociální agentuře SKP Plzeň na pozici dělníka úklidových a údržbářských prací.

CERTIFIKACE A REGISTRACE SLUŽEB

V prosinci 2010 získal program Primární prevence certifikát odborné způsobilosti MŠMT s působností na další 4 roky. Ostatní poskytované služby jsou certifikovány Radou vlády pro koordinaci protidrogové politiky do konce roku 2011. Všechny poskytované služby jsou registrovány na Krajském úřadě podle Zákona 108/2006 Sb. o sociálních službách.



STŘEDISKO PRO KONZULTACI A PREVENCI



PRIMÁRNÍ PREVENCE

POSLÁNÍ

Posláním programů Primární prevence Point 14 je předcházet sociálně patologickým jevům a zabránit jejich dalšímu rozvoji, pracovat s mládeží na rozvíjení komunikačních dovedností a respektu k sobě i druhým, posilování bezdrogového postoje mladých lidí s cílem podpory zdravého životního stylu.

ZÁSADY

Nízkoprahovost - znamená dostupnost, vstup bez peněz, bez průkazky, bez přihlášky, bez příjmení.

Rovný přístup - služby jsou poskytovány bez ohledu na pohlaví, rasu, vzdělání, politické či jiné smýšlení, náboženství, právní či společenské postavení, příslušnost k národnosti nebo etnické menšině, psychický či fyzický stav.

Mlčenlivost a diskrétnost - je zachována ochrana osobních a citlivých údajů uživatelů služeb, pracovníci chrání právo uživatele na soukromí a důvěrnost jeho sdělení.

Individuální přístup - pracovníci berou ohled na aktuální životní situaci uživatele služby a jeho individuální potřeby.

Odbornost - služby poskytují pracovníci s odpovídajícím vzděláním a praxí.

SPECIFICKÁ PRIMÁRNÍ PREVENCE

Primární prevence v rámci školní docházky

POPIS SLUŽBY

Interaktivní semináře pro žáky ZŠ, SŠ a SOU podávají žákům nejen objektivní informace, např. z oblasti užívání návykových látek nebo o příčinách vzniku závislosti, ale také jsou při nich bourány mýty a předsudky o návykových látkách. Žáci se učí uvědomovat si a popisovat vlastní pocity, vyjadřovat a obhajovat svůj názor před skupinou, odolat argumentaci a tlaku vrstevníků. Lektori zvou žáky do nízkoprahového klubu, který je součástí služeb Point 14.

CÍLE

Program pro ZŠ

I. Navázání kontaktu s žáky, zmapování atmosféry ve třídě a zmapování témat, která žáky zajímají. Obecný úvod do problematiky závislosti, zejména zjištění, že téma závislosti se může týkat každého.

II. Reakce na dotazy a potřeby žáků. Vysvětlení a zodpovězení konkrétních témat, které si žáci vybrali. Vylepšení vztahů ve třídě. Cílem je také prohloubení kontaktu s žáky.

III. Ujasnění informací o tom, co je a co není šikana, přiblížení pocitů agresora, oběti a svědka žákům. Otevření konkrétních možností, co dělat v případě šikany nebo jiné formy zneužívání. Vylepšení vztahů ve třídě. Zlepšení komunikace mezi žáky ve třídě. Cílem je také prohloubení kontaktu s žáky. Získání důvěry k lektorům primární prevence.

Primární prevence

1. a 2. ročník SOU a SŠ

I. Podání objektivních informací z oblasti užívání návykových látek, orientace posluchačů v oblasti drogové problematiky, pokusit se rozbít mýty a předsudky o návykových látkách, navázání vztahu s posluchači.

II. Pomoci žákům orientovat se v otázkách příčin vzniku závislosti - hledání souvislosti, orientování, uvědomování a popisování vlastních pocitů, vzájemná podpora žáků ve skupině (třídě).

III. Posílení schopnosti vyjádřit a argumentovat vlastní názor před skupinou, uvědomit si za pomoci sebezkušenosti, že není lehké odolat tlaku a argumentaci vrstevníků, prohloubení navázaného kontaktu s posluchači a zapojení do dalších mimoškolních preventivních aktivit (nízkoprahový klub pro mládež).

BLOK PREVENCE URČENÝ PRO DÍVKY 6. TŘÍD ZŠ

Cílem je seznámit dívky s problematikou týrání, zanedbávání a sexuálního zneužívání dětí v rodině, pomoci jim uvědomit si svá práva a informovat je o možnostech řešení jednotlivých situací. Jedním z cílů je také schopnost lépe rozeznat a pochopit své vrstevníky, kteří něco podobného zažívají.

CÍLOVÁ SKUPINA

Žáci 6. a 9. tříd ZŠ a 1. a 2. ročníků SŠ a SOU.

ZHDNOCENÍ ROKU 2010

Program primární prevence byl v tomto roce opět realizován formou tří bloků besed, buď pro žáky ZŠ, nebo SŠ a SOU. Kapacita programu byla plně využita, stejně jako v předchozím roce. Spolupracujeme již několik let s třinácti plzeňskými školami. Standardně poskytujeme besedy pro 9. třídy ZŠ Projekt „snižování napětí“ (3 bloky besed zaměřené na drogovou problematiku a jiné patologické jevy, na prevenci šikany a jiné formy zneužívání), pro 1. a 2. ročníky SŠ a SOU (3 bloky besed zaměřené na problematiku závislosti a na odolávání tlaku vrstevníků). Od roku 2010 byly nově realizovány besedy na téma Týrání, zanedbávání a sexuální zneužívání dětí v rodině pro dívky 6. tříd ZŠ. Celkově se

v roce 2010 uskutečnilo 122 bloků primární prevence pro 2953 oslovených studentů. I v roce 2010 pokračovala dobrá spolupráce se školními metodiky PP, jak při samotné realizaci besed, tak ve vzájemné pomoci (poradenství pedagogům, výzkumná činnost na školách apod.). V prosinci 2010 se uskutečnilo šetření odborné způsobilosti. Certifikační tým MŠMT se rozhodl udělit certifikát odborné způsobilosti po dobu trvání 4 let. Došlo také ke změnám v personálním obsazení, kdy dva zkušení lektori ukončili svou činnost na besedách a byli nahrazeni dvěma novými pracovníky, kteří při přednáškách uplatňují svoje pracovní zkušenosti ze sekundární a terciární prevence.

Tab. 1 – Struktura a realizace služeb Specifické primární prevence

	Počet výkonů	Celkový čas (h)	Počet škol	Počet klientů (třídy)	Počet ostatních osob (pedagogů, rodičů)	Počet dětí	Počet kontaktů
Blok PP (besedy)	122	251	13	80		2953	2953
Telefonická konzultace	15	3	7		7		
e-mailová konzultace	7	2,25	2		2		
Situační intervence	16	5	10	15		20	20
Poskytnutí informace prostřednictvím internetu	8	1,5	5		5		
Poskytnutí informace osobně	3	3	11		12		17

NÍZKOPRAHOVÝ KLUB PRO DĚTI

A MLÁDEŽ – PÁTEČNÍ KLUB.

Primární prevence mimo rámec školní docházky

POPIS SLUŽBY

Klub poskytuje alternativu k tradičně nabízenému způsobu trávení volného času. Nabízí návštěvníkům zázemí, kde si mohou zahrát různé hry, setkat se se svými vrstevníky a je zde prostor i pro vytvoření vlastní hudební produkce. V rámci klubu také nabízíme pravidelná setkávání zaměřená na upevnění a rozvoj komunikačních dovedností, zvyšování sebedůvěry, sebejistoty, schopnosti čelit tlaku vrstevníků, atd. Součástí klubu jsou také nácviky asertivních dovedností. Klub probíhá ve středu od 14 do 17 hod a v pátek od 13 do 17 hod. Při středečních setkáních je dán větší prostor k navazování vztahů mezi vrstevníky, poslechu hudby, četbě, povídání, hraní stolních her, případně osobním rozhovorům. Páteční setkání jsou tematicky zaměřená. Součástí klubu jsou i společné víkendové pobyty, možnost využít krizový

telefon, e-mailového poradenství nebo se kontaktovat na stránkách Páteční klub na Facebooku, či využít nabídky projektu „Tak trochu jinak“. Program je certifikovaný odbornou způsobilostí MŠMT.

CÍLE

- > nabídnout vhodnou alternativu trávení volného času,
- > získání znalostí, dovedností a postojů podporující zdravý životní styl a aplikace těchto znalostí v životě,
- > zdravý rozvoj osobnosti a pomoc v utváření vhodného žebříčku životních hodnot,
- > ovlivňování postojů a chování dětí směrem k bezdrogovému způsobu života,
- > posílení schopnosti samostatného rozhodování a vědomí zodpovědnosti za sebe samého,
- > zkvalitnění komunikačních dovedností,
- > schopnost vytvářet přátelské vazby,
- > zvládnutí úzkosti a stresu, řešení krizových situací a začlenění se mezi vrstevníky,
- > posilování pozitivních vztahů ve skupině, vzájemná tolerance.

CÍLOVÁ SKUPINA

Děti a mládež ve věku 15-18 let.

Zhdnocení roku 2010

Celkově navštívilo nízkoprahový klub 85 mladistvých a bylo realizováno 41 setkání. Počet setkání byl ovlivněn: svátky, prázdninami – v období prázdnin je klub otevřen pouze ve středu. Mírný pokles návštěvnosti oproti roku 2009 nastal v důsledku dočasné

redukce nízkoprahového klubu pouze na pátek z důvodu dlouhodobé rekonvalescence klíčových pracovníků. Z těchto důvodů se neuskutečnily ani společné víkendové pobyty. Projekt „Tak trochu jinak“ zaměřený na chlapce a dívky ze sociálně slabých a dysfunkčních rodin, kteří mají kromě poradenství také možnost využít i finančního příspěvku na určenou volnočasovou či zájmovou aktivitu, nebyl v roce 2010 využit. Individuální rozho-

vory, rodinné poradenství, poradenství po telefonu i internetu bylo využito, vzhledem k personálnímu obsazení, optimálně. Na internetové sociální síti Facebook byly vytvořeny nové stránky „Páteční klub – Point 14“, čímž se rozšířila nabídka možností komunikace mezi pracovníky klubu a jeho stávajícími, či potenciálními návštěvníky. Od října 2010 je projekt financován z Evropských sociálních fondů.

Tab. 2 – Struktura a realizace služeb Nízkoprahového klubu

Druh služby	Počet setkání na klubu	Telefonický kontakt	Krizová intervence	Individuální rozhovor	Odkazování na odbornou pomoc	Rodinné poradenství	E-mail help
Počet výkonů	41	205 SMS/25 hovorů	8	158*	2	18 rodičů	3

*jeden výkon odpovídá 30 min konzultace



POPIS SLUŽBY

Je součástí činnosti kontaktních a poradenských služeb. Pracovníci kontaktují klienty na otevřené, polootevřené a uzavřené drogové scéně. Někteří klienti oslovení v rámci terénních aktivit doposud nebyli v kontaktu s žádnou odbornou institucí. U těchto klientů je důležité, aby v rámci profesionálního kontaktu s pracovníkem získali důvěru k nabízeným službám a začali čerpat standardní služby kontaktního centra. Pracovníci se dotazují klientů na jejich aktuální potřeby a pružně na ně reagují. Nedílnou součástí Terénního programu (TP) je také asistenční služba, která je využívána zejména k odvozu do zdravotnického zařízení. Do služeb terénních aktivit také patří sběr infekčního materiálu a zajištění odborné likvidace. Součástí TP je i služba vězňům ve věznicích Drahonice, jejichž trestná činnost byla spojená s užíváním NL. Tito vězni pocházejí většinou z Plzeňského kraje. Externě také spolupracujeme s FN Plzeň Lochotín (Detox a odd. „B“ střednědobá léčba) a s PL Dobřany, kdy se dva pracovníci pravidelně zapojují do motivačních skupin a podporují klienty v dlouhodobé léčbě s přihlednutím na druh závislosti.

POSLÁNÍ

Posláním terénního programu je aktivní vyhledávání uživatelů návykových látek v jejich přirozeném prostředí a informování uživatelů i široké veřejnosti o rizicích spojených s bráním drog a jiným nebezpečným chováním.

CÍLE

- > Navázání kontaktu s klienty, kteří se vyskytují na drogové scéně,
- > motivace klienta k návštěvě odborného zařízení (K-centra), ke komunitní či jiné léčbě,
- > motivace k integraci, popř. reintegraci do společnosti, řešení problémů dle individuálních potřeb klienta,
- > minimalizace sociálních rizik souvisejících s užíváním drog,
- > stabilizace sociálních podmínek klienta pro jeho následnou abstinenci (v ideálním případě), např. v oblasti bydlení, zaměstnání, rodinné zázemí, apod.,
- > změna rizikového chování uživatelů drog směrem k méně rizikovému,
- > minimalizace rizika somatického poškození, popř. jeho odstranění či redukce,
- > podpora vlastní aktivity klienta k řešení jeho sociální situace.

CÍLOVÁ SKUPINA

Služby jsou poskytovány všem osobám s problémem závislosti bez ohledu na věk a sociální situaci.

ZÁSADY

Nízkoprahovost - znamená dostupnost, vstup bez peněz, bez průkazky, bez přihlášky, bez příjmení.

Rovný přístup – služby jsou poskytovány bez ohledu na pohlaví, rasu, vzdělání, politické či jiné smýšlení, náboženství, právní či společenské postavení, příslušnost k národnosti nebo etnické menšině, psychický či fyzický stav.

Mlčenlivost a diskrétnost – je zachována ochrana osobních a citlivých údajů uživatelů služeb, pracovníci chrání právo uživatele na

soukromí a důvěrnost jeho sdělení.

Individuální přístup – pracovníci berou ohled na aktuální životní situaci uživatele služby a jeho individuální potřeby.

Odbornost – služby poskytují pracovníci s odpovídajícím vzděláním a praxí.

ZHDNOCENÍ ROKU 2010

Projekt byl klienty využíván výrazněji než v předchozích obdobích. Klienti využívali nejen standardních služeb, ale také začali, po oslovení pracovníky v jejich přirozeném prostředí (squaty, parky apod.), navštěvovat centrum. Počet oslovených klientů se sice mírně snížil, zato došlo k výraznému navýšení kontaktů i navýšení výkonů (např. v individuálním poradenství o více než 50%) oproti minulému roku.

Nově byla zavedena služba testování na HIV v terénu pro klienty, kteří z jakýchkoliv důvodů nechtějí nebo nemohou navštívit kontaktní centrum. Testování v terénu využilo 7 klientů.

V rámci nabídky volnočasových aktivit – sportovních odpolední - byly realizovány pravidelné fotbalové zápasy (někdy i ve spolupráci s jinými poskytovateli a klienty sociálních služeb ve městě Plzni). Nabídky pozitivních alternativ trávení volného času mohou přispět v motivaci klienta ke změně životního stylu. Sportovních odpolední se pravidelně zúčastňovalo cca 15 klientů. Motivační skupiny v rámci spolupráce s FN Lochotín a PL Dobřany probíhaly pravidelně 1x za 14 dní.

V rámci práce ve věznicích Drahonice došlo také k nárůstu počtu klientů (z původních 47 na 60). Do programu byly také nově zařazeny vzdělávací aktivity.

Tab. 4 - Poskytované služby TP

Služba	Počet osob, které službu využily	Počet výkonů
Kontakt s uživateli drog	278	390
- z toho prvňáckých kontaktů	283	221
Potravnový a vitamínový servis	24	24
Zdravotní ošetření	24	28
Individuální poradenství	145	518*
Volnočasové aktivity	240	58**
Krizová intervence	12	12
Konference do Křemete	378	2580
Referenční léčby	12	12
Referenční do programu substituce	1	1
Asistenční služba	54	50
První pomoc	1	1

*jeden výkon odpovídá 30 min konzultaci

**jeden výkon odpovídá 20 min skupinové práce

Tab. 2 - Struktura počtu klientů TP

Počet klientů	372
- z toho uživatelů drog	278
- z toho nováčků	260
- z toho injekčních uživatelů drog	214
- z toho se základní drogou heroin	92
- z toho se základní drogou pervitin	15
- z toho se základní drogou kanabinoidy	79
- z toho se základní drogou tetrahydrokannabinol	43
- z toho se základní drogou alkohol	27
- průměrný věk klienta	32,5

Tab. 3 - Drogové služby ve vězení - Věznice Dráhonice

Služba	Počet osob, které službu využily	Počet výkonů
Počet klientů ve výkonu trestu	60	
Počet uživatelů drog	50	
- z toho prvňáckých kontaktů	56	
- z toho nováčků	6	
- z toho injekčních uživatelů drog	58	
- z toho se základní drogou heroin	10	
- z toho se základní drogou pervitin	10	
Průměrný věk klienta	33	
Skupinová terapie, poradenství	60	13**
Sociální práce	22	25
Individuální terapie, poradenství	12	25*
Individuální terapie, poradenství	7	12
Vzdělávací seminář	8	3**

*jeden výkon odpovídá 30 min konzultaci

**jeden výkon odpovídá 90 min skupinové práce

ŘEDITEL



POPIS SLUŽBY

Nízkoprahové zařízení poskytující poradenství pro uživatele drog, poradenství pro rodiče a blízké uživatelů drog; sociální, zdravotní a hygienický servis pro uživatele drog ve fázi sociálního debaku; motivační trénink a zprostředkování léčebné péče, podpůrnou práci s rodinami, poradenství a testy v oblasti infekčních onemocnění (HIV, HEP atd.). Služby Kontaktního centra (KC) nejen přispívají ke zlepšení sociálního statutu uživatelů návykových látek, ale zároveň jsou pro klienty motivujícím faktorem ke změně vlastní situace. Služby jsou přístupné také anonymním kontaktům, zahrnují kontaktní práci, základní poradenství, základní zdravotní péči, potravinový a hygienický servis, zajištění testování na HIV, hepatitidy a syfilis, neodkladnou péči a doplňkové služby. Před centrem je umístěn Výdejní automat na injekční materiál, díky němuž je umožněn přístup ke sterilnímu injekčnímu materiálu také specifickým skupinám uživatelů, které nejsou z rozličných důvodů v kontaktu se žádnou službou harm reduction (snižování rizik), tzn. velmi mladí uživatelé, experimentátoři, cizinci, příslušníci etnických menšin, osoby žijící se prostitutkami atd. Jedná se také o vysoce rizikové skupiny z pohledu rizik přenosu infekčních onemocnění, především HIV. Výdejní automat také představuje důležitý zdroj informací. Jak na samotných setech, tak i na čelní straně automatu, se nachází široké spektrum kontaktů na pomáhající organizace především z oblasti drogových služeb. Jedním z nezanedbatelných cílů je také fakt, že automat funguje také jako vhodný nástroj prvního kontaktu s klientem.

POSLÁNÍ

Posláním kontaktního centra je poskytnout základní potravinové, hygienické a zdravotní služby uživatelům drog a zprostředkování

kontaktů v systému sociálních a zdravotnických služeb pro celkové zlepšení situace klienta.

CÍLE

- > minimalizace sociálních rizik souvisejících s užíváním drog,
- > stabilizace sociálních podmínek klienta pro jeho následnou abstinenci, (v ideálním případě) např. v oblasti bydlení, zaměstnání, rodinné zázemí, apod.,
- > změna rizikového chování uživatelů drog směrem k méně rizikovému,
- > minimalizace rizika somatického poškození, popř. jeho odstranění či redukce,
- > podpora vlastní aktivity klienta k řešení jeho sociální situace.

CÍLOVÁ SKUPINA

Osoby experimentující s návykovými látkami, problémoví uživatelé návykových látek, závislí na návykových látkách při prvním kontaktu s odbornou institucí, závislí na návykových látkách, kteří nejsou motivováni k abstinenci, popř. neakceptují jinou účinnější formu léčebné péče, rodinné příslušníky, partnery a jiné důležité osoby. Jsou možné anonymní i neanonymní kontakty.

ZÁSADY

Nízkoprahovost - znamená dostupnost, vstup bez peněz, bez průkazky, bez přihlášky, bez příjmení.

Rovný přístup – služby jsou poskytovány bez ohledu na pohlaví, rasu, vzdělání, politické či jiné smýšlení, náboženství, právní či společenské postavení, příslušnost k národnosti nebo etnické menšině, psychologický či fyzický stav.

Mlčenlivost a diskrétnost – je zachována ochrana osobních a citlivých údajů uživatelů služeb, pracovníci chrání právo uživatele na soukromí a důvěrnost jeho sdělení.

Individuální přístup – pracovníci berou ohled na aktuální životní situaci uživatele služby a jeho individuální potřeby.

Odbornost – služby poskytují pracovníci s odpovídajícím vzděláním a praxí.

ZHODNOCENÍ ROKU 2010

Počet klientů zůstal stejný, ale počet kontaktů se zvýšil o 25% (o 1050 výkonů více). Nárůst výkonů jsme zaznamenali i u dalších služeb, např. hygienický a potravinový servis, zdravotní ošetření, ale i v počtu individuálních rozhovorů s klienty. Bylo provedeno celkem 200 orientačních testů na přítomnost metabolitů drog v moči. Jedná se o výrazný nárůst nejen testování samotného, ale došlo i k nárůstu další práce s klientem přicházejícím na testování (komunikace s úřady, další služby poskytované klientům: poradenství, terapie, odkazy na specializovanou péči apod.). Výrazně stoupl počet realizovaných testů na HIV a žloutenky. Nárůst lze také vysledovat v počtu zdravotních ošetření (z 99ti výkonů na 289 výkonů). Do léčby úspěšně nastoupilo 32 klientů, především do Terapeutické komunity Vršíček a PL Dobřany. Také počet prodaných injekčních setů z výdejního automatu stoupl. Celkem bylo v roce 2010 prodáno 3927 setů. Potvrdil se záměr, že se díky automatu klienti osmělí zajít i do Kontaktního centra a využijí služeb poradenství a dalších, ačkoliv by jich jinak nevyužili. Filmový klub pravidelně navštěvovalo 15 klientů, probíhal 1x týdně.



Tab. 6 - Struktura a počet klientů KC

Počet klientů	468
- z toho uživatelů drog	378
- z toho mužů	276
- z toho injekčních uživatelů drog	231
- z toho se základní drogou heroin	83
- z toho se základní drogou pervitin	178
- z toho se základní drogou kanabinoidy	39
- z toho se základní drogou těžké látky	33
- z toho se základní drogou alkohol a jiné NL	45
- průměrný věk klienta	30,5



Tab. 7 - Poskytované služby KC

Služba	Počet osob, které službu využili	Počet výkonů
Kontakt s uživateli drog	378	4404
- z toho prvních kontaktů	283	283
Výdejní automat - vydání sety	-	3927
Hygienický servis	250	1128
Zdravotní ošetření	360	3331
Individuální poradenství	99	289
Skupinové poradenství	290	38**
Krizová intervence	17	17
Reference do K-center	162	948
Reference do léčby	55	61
Reference do programů substitute	4	4
Asistenční služba	24	30
Testy HIV	48	52
Testy HCV	48	52
Testy HBV	46	48
Těhotenské testy	3	6
Testy na přítomnost drog	55	200
Intervence po telefonu, internetu	-	276
První pomoc	2	2

* jeden výkon odpovídá 30 min konzultaci

** jeden výkon odpovídá 90 min skupinové práce

STŘEDISKO NÁSLEDNÉ PÉČE CHRÁNĚNÉ BYDLENÍ

Odbornost – služby poskytují pracovníci s odpovídajícím vzděláním a praxí.

STŘEDISKO NÁSLEDNÉ PÉČE (SNP)

poskytuje 2 typy služeb:

Chráněné bydlení a Ambulantní následnou péči

CHRÁNĚNÉ BYDLENÍ (CHB)

POPIS SLUŽBY

Primární službou SNP je Chráněné bydlení, kde mohou klienti, kteří se po léčbě většinou nemají kam vrátit a návrat do jejich původního prostředí by byl pro ně vysoce rizikový, navázat vztahy s bezdrogovou populací. Klienti jsou motivováni a podporováni v nalezení zaměstnání a v upevnění pracovních návyků, k nalezení samostatného bydlení a k postupnému osamostatnění. Program tak umožňuje klientům bezpečný přechod z přísně strukturovaného režimu v terapeutické komunitě do života v běžné společnosti.

CÍLOVÁ SKUPINA

Muži od 18 do 55 let, kteří absolvovali léčbu závislosti (nelegální látky, alkohol, gambling) v komunitě či jiném léčebném zařízení, abstinují a jsou motivováni k dalšímu životu bez návykových látek a jejich rodinní příslušníci nebo blízké osoby.

PROFIL KLIENTA

> **Sociální situace** – opakovaná trestná činnost (záznamy v RT), nedostatečné či nedokončené vzdělání (50% pouze ZŠ) a nedostatečné pracovní návyky, způsobují problematické uplatnění se na trhu práce. Zadluženost, např. exekuce, výživné.
> **Zdravotní a psychický stav** – špatný zdravotní stav (např. hepatitida typu C 21%, depresivita u 17% klientů, duální diagnózy cca 4,5%).
> **Drogová a rodinná anamnéza** – potenciál k závislosti, často se opakující recidiva, narušené rodinné vztahy, spoluzávislost, nedostatek sociálních vazeb.

DALŠÍ AKTIVITY A SLUŽBY POSKYTOVANÉ V RÁMCI CHRÁNĚNÉHO BYDLENÍ NEUVEDENÉ V TABULCE 9

> **Podpora a řešení aktuální rodinné situace klientů** - probíhá tehdy, pokud služeb Chráně-

ného bydlení využívá rodina v rámci projektu „Krise v rodině bývalého klienta“. V Chráněném bydlení je dle potřeby možné vytvořit bytovou jednotku pro rodinu klienta.

> Pomoc klientů Chráněného bydlení ve večerním Kontaktním centru Point 14, kde připravují občerstvení pro návštěvníky K-centra. Tato skutečnost má funkci oboustranné zdravé „konfrontace“, je součástí prevence relapsu.

> Podpora volnočasových aktivit – motivace k aktivnímu trávení volného času, konzultace výběru aktivity s poradcem a 1x měsíčně finanční podpora. Společné kulturní nebo sportovní akce všech klientů s doprovodem pracovníka jsou organizovány 1x měsíčně.

> Rodinná terapie a rodinné poradenství pro rodinné příslušníky a blízké osoby klientů Chráněného bydlení.

> Možnost odpracování alternativních trestů. > Možnost využít chráněného zaměstnání v Pracovní a sociální agentuře SKP Plzeň (pro obtížně zaměstnatelné klienty).

> Přístup k internetu (orientace v nabídkách zaměstnání, atd.), možnost sebevzdělávání se na PC.

ZHODNOCENÍ ROKU 2010

Kapacita Chráněného bydlení byla využita optimálně. V tomto období program úspěšně dokončili 3 klienti, 1 klient program ukončil předčasně a 3 klienti byli pro opakované porušování abstinence a řádu vyloučeni. Došlo k prodloužení průměrné léčby klienta a k navýšení výkonů ve skupinové i individuální terapii. Možnost využít chráněného zaměstnání v Pracovní a sociální agentuře SKP Plzeň, se kterou úzce spolupracujeme, využilo 5 klientů. Součástí programu CHB je i motivace a podpora klientů k aktivnímu způsobu trávení volného času. Nově byly 1x měsíčně organizovány společné kulturní a sportovní akce klientů s doprovodem pracovníka. K financování volnočasových aktivit jsme využili prostředků získaných z Charitativního koncertu pořádaného v listopadu roku 2010. Rodinná terapie a rodinné poradenství nebylo klienty CHB příliš využíváno. Tuto nabídku využívají spíše klienti Ambulantní následné péče. Z důvodů velkého zájmu o program bude kapacita programu

AMBULANTNÍ NÁSLEDNÁ PÉČE (ANP)

v roce 2011 navýšena na 8 lůžek.

POPIS SLUŽBY

Služby ANP zahrnují individuální, skupinovou i rodinnou terapii a poradenství, sociální práci i individuální speciální program pro oběti sexuálního zneužívání. Mohou je využívat i bývalí klienti Chráněného bydlení, kteří chtějí pokračovat ve skupinové nebo individuální terapii nebo klienti, kteří po nějaké době abstinence zrelapsují, za účelem stabilizace a udržení sociálního statutu.

CÍLOVÁ SKUPINA

Muži a ženy od 18 do 55 let, kteří absolvovali léčbu závislosti a nyní abstinují a jejich rodinní příslušníci nebo blízké osoby.

ZHODNOCENÍ ROKU 2010

V tomto roce došlo k navýšení počtu klientů i práce v rodinné terapii oproti roku 2009. Možnost využít chráněného zaměstnání v Pracovní a sociální agentuře SKP Plzeň, se kterou úzce spolupracujeme, využili 3 klienti. Skupina pro ženy probíhala pravidelně 1x za 14 dní, stejně jako v roce 2009. Tato skupina je určena matkám klientů nebo ženám, které přicházejí na poradenství do kontaktního centra a ženám, v jejichž rodině se objevila závislost.

Tab. 8 - Struktura a počet klientů CHB

Počet klientů	n
- z toho injekčních uživatelů drog	5
- z toho se základní drogou heroin	1
- z toho se základní drogou pervitin	4
- z toho se základní drogou alkohol a jiné NL	6
- průměrný věk klienta	31
Kapacita a délka programu CHB	
Kapacita (lůžek)	7
Délka programu (v měsících)	6-12
Počet lůžkodnů (součet dnů všech klientů strávených v CHB)	1877
Průměrná délka programu 1 klienta (ve dnech)	170

Tab. 9 - Poskytované služby CHB

Typ služby	Počet klientů	Počet výkonů
Skupinová terapie	11	48**
Tematická skupina	11	27**
Individuální terapie, poradenství	11	519*
Sociální práce	11	58
Rodinná terapie a rodinné poradenství	1	1
Pracovní terapie	11	164 hodin
Intervence po telefonu, internetu		96
Odkazy na specializovanou odbornou péči	4	4
Podpora volnočasových aktivit	11	85
Testování na přítomnost drog	11	28

* jeden výkon odpovídá 45 min konzultaci

** jeden výkon odpovídá 90 min skupinové práce

Posláním Střediska následné péče je vytvoření motivujícího a bezpečného prostředí k znovuzачlenění do společnosti pro abstinující uživatele návykových látek po léčbě prostřednictvím poradenství, skupinové, rodinné a individuální terapie a volnočasových aktivit.

CÍL

Základním cílem je vytvoření motivujícího a bezpečného prostředí k znovuzачlenění do společnosti pro abstinující uživatele návykových látek po léčbě prostřednictvím poradenství, skupinové, rodinné a individuální terapie a volnočasových aktivit.

DÍLČÍ CÍLE

> stabilizace sociální situace klienta (vzdělání, zaměstnání, finanční závazky)
> stabilizace psychického a somatického stavu klienta
> podpora sociálních vazeb klienta
> stabilizace v abstinenci a zvládání relapsu
> uvědomování si odpovědnosti a její aplikace v životě klienta, nejen po dobu trvání programu, ale i po jeho ukončení

ZÁSADY

Dobrovolnost – uživatel služby se dobrovolně rozhoduje pro poskytované služby.

Rovný přístup – služby jsou poskytovány bez ohledu na pohlaví, rasu, vzdělání, politické či jiné smýšlení, náboženství, právní či společenské postavení, příslušnost k národnosti nebo etnické menšině, psychický či fyzický stav.

Mlčenlivost a diskrétnost – je zachována ochrana osobních a citlivých údajů uživatelů služeb, pracovníci chrání právo uživatele na soukromí a důvěrnost jeho sdělení.

Individuální přístup – pracovníci berou ohled na aktuální životní situaci uživatele služby a jeho individuální potřeby.

Tab. 10 - Struktura a počet klientů ANP

Počet klientů	28 a 6 rodin
- z toho prvních kontaktů	10 a 6 rodin
- z toho mužů	13
- z toho injekčních uživatelů drog	5
- z toho se základní drogou pervitin	5
- z toho se základní drogou alkohol a jiné NL	5
- průměrný věk klienta	33
- počet klientů neuzivatelů drog	20

Tab. 11 - Poskytované služby ANP

Typ služby	Počet klientů
Individuální terapie, poradenství	9
Skupinová terapie v rámci skupiny CHB	4
Sociální práce	1
Kontakty po telefonu, internetu	41
Rodinná terapie a rodinné poradenství	6 rodin
Odkazy na specializovanou odbornou péči	3
Skupina pro ženy	6
Individuální speciální program „Cesta ke svobodě“	3

14

CENTRUM PROTIDROGOVÉ PREVENČE A TERAPIE, o.p.s.
město Plzeň
Plzeňský kraj

Vás zvou na
VI. AT konferenci o prevenci a léčbě závislosti

„PŘÍBĚHY ZÁVISLOSTÍ“
8. a 9. 6. 2010

NOVĚ v prostorách Radnice Magistrátu města Plzně,
nám. Republiky 1., Plzeň

Konference bude akreditována: ČLK, ČAA, AKP ČR a ČAS

partneři:

1. Organizace se podílela na pořádání 6. AT konference o prevenci a léčbě závislosti v Plzni na téma „Příběhy závislosti“.

2. V listopadu naše organizace uspořádala charitativního koncert „TAK TROCHU JINAK“, jehož výtěžek byl využit na financování volnočasových aktivit klientů Chráněného bydlení.

PODĚKOVÁNÍ

Děkujeme všem, kteří také v letošním roce přispěli finančně, spoluprací, dobrou radou či morálně.

SPONZOŘI A DÁRCI

Seznam je řazen abecedně: Evanglecká církev metodistická ČR, ECM Plzeň 3 – Husova, Evropský sociální fond v ČR OP LZZ, FMIE European Methodist Council - Connexio, Krajský úřad Plzeň, Magistrát města Plzně, Ministerstvo práce a sociálních věcí, Nadační fond pro sociální aktivity občanů města Plzně, Přemysl Rzounek, RVKPP, Rudolf Šesták – Knihupectví U práce, UMC Norsko, UMC North Texas USA, úřady Městských obvodů Plzně (ÚMO1, ÚMO2, ÚMO3).

SPOLUPRACUJÍCÍ SUBJEKTY

Psychiatrická klinika Plzeň Lochotín – detoxifikační jednotka a odd. B, Psychiatrická léčebna Dobřany, Krajská hygienická stanice Plzeň, PhDr. Iva Šteklová, CPPT o.p.s. Plzeň, Ulice o.s. Plzeň, Progressive o.s., úřady Městských obvodů Plzně, Teen Challenge ČR, Teen Challenge International.

ODBORNÁ GARANCE A SUPERVIZE

Supervize – Bc. Kateřina Mrázková, supervizorka a lektorka v oboru sociální práce, kurzy rozvoje osobnosti

Supervize - Bc. Petr Neumann, poradenství v oblasti společenských věd a rozvoje osobnosti, ředitel Střediska Diakonie ČCE

Supervize - MUDr. Karel Rais, psychiatr a psychoterapeut, FN Plzeň – psychiatrická klinika, soukromá ambulance
Odborná garance – MUDr. Jiří Bláhovec, ředitel NZZ, psychiatr a psychoterapeut, supervizor, dlouholetá praxe v oboru závislosti



kontakt:
POINT 14,
zájmové sdružení
právnických osob
Statutární zástupce:
Karel Nyerges, ředitel
Předseda správní rady:
Mgr. Filip Jandovský
IČO: 66361630

adresa:
Husova 14, 301 00 Plzeň
Tel.: 377 235 526, fax: 377 223 913
e-mail: office@point14.cz, www.point14.cz

STŘEDISKO PRO KONZULTACI

A PREVENCI:
Kontaktní centrum
Nízkoprahový klub pro děti a mládež
Terénní program
Primární prevence

adresa:
Husova 14, 301 00 Plzeň
Tel.: 377 235 526, fax.: 377 223 913
e-mail: makovickova@point14.cz
e-mail: kovarova@point14.cz

STŘEDISKO NÁSLEDNÉ PÉČE CHRÁNĚNÉ BYDLENÍ

Chráněné bydlení
Ambulatická následná péče

adresa:
Sušická 75, 326 00 Plzeň
Tel.: 377 442 669, fax: 377 223 913
e-mail: cerna@point14.cz

VÝKAZ HOSPODAŘENÍ

Příjmy (Kč)

	Středisko pro konzultaci a prevenci	Středisko následné péče - Chráněné bydlení	CELKEM
RVKPP	688 000	233 000	921 000
MPSV	552 000	192 000	744 000
KÚ Plzeňského kraje	375 000	200 000	575 000
Magistrát města Plzně	995 000	320 000	1 315 000
UMO 1	10 000	0	10 000
UMO 2	10 000	0	10 000
UMO 3	80 000	0	80 000
Nadace pro soc. aktivity občanů města Plzně	50 000	60 000	110 000
ECM ČR – mzdy hrazené přímo	554 358	0	554 358
Zahraniční – Texas, Tennessee, Norsko, Švýcarsko	150 747	0	150 747
Příspěvky od zam.-tel., vzdělávání, energie	503 566	14 682	518 248
Drobní dárci	11 669	10 733	22 402
Příspěvky od klientů za pobyt	0	122 800	122 800
Celkové příjmy	3 980 340	1 153 215	5 133 555

Výdaje (Kč)

	Středisko pro konzultaci a prevenci	Středisko následné péče - Chráněné bydlení	CELKEM
Provozní náklady-celkem	1 563 053	560 329	2 123 382
Materiálové náklady-celkem	429 865	182 661	612 526
Nemateriálové náklady-celkem	859 279	344 335	1 203 614
- energie	124 418	132 527	256 945
- opravy a udržování	53 087	27 000	80 087
- cestovné	2 643	0	2 643
- ostatní služby	679 131	184 808	863 939
Jiné provozní náklady	273 909	33 333	307 242
Osobní náklady	2 461 411	552 411	3 013 822
- hrubé mzdy, DPČ	1 340 895	390 667	1 731 562
- OON na DPP	86 032	28 864	114 896
- ostatní mzdové náklady	17 278	2 070	19 348
Odvody soc. a zdrav. pojištění	462 848	130 810	593 658
Mzdy hrazené přímo ECM ČR	554 358	0	554 358
Celkové výdaje	4 024 464	1 112 740	5 137 204

V rámci uzavřené smlouvy s Ponton, o.s. o subdodavatelství v projektu „Podpora sociálních služeb v Plzeňském kraji - Nízkoprahová zařízení pro děti a mládež v Plzeňském kraji“, který je součástí OP LZZ financovaného z Evropského sociálního fondu v ČR, byla poskytnuta dotace 155 700,- Kč, která byla využita v souladu s předmětem smlouvy.

ZPRÁVA NEZÁVISLÉHO AUDITORA

POINT 14, zájmové sdružení právnických osob

Ověřili jsme přiloženou účetní závěrku organizace POINT 14, zájmové sdružení právnických osob, tj. rozvahu k 31. prosinci 2010, výkaz zisku a ztráty za období od 01. ledna 2010 do 31. prosince 2010 a přílohu této účetní závěrky, včetně popisu použitých významných účetních metod. Údaje o organizaci POINT 14, zájmové sdružení právnických osob jsou uvedeny v úvodu přílohy této účetní závěrky.

Odpovědnost statutárního orgánu účetní jednotky za účetní závěrku

Za sestavení a věrné zobrazení účetní závěrky v souladu českými účetními předpisy odpovídá statutární orgán organizace POINT 14, zájmové sdružení právnických osob. Součástí této odpovědnosti je navrhnout, zavést a zajistit vnitřní kontroly nad sestavováním účetní závěrky a věrným zobrazením skutečností v ní tak, aby neobsahovala významné (materiální) nesprávnosti způsobené podvodem nebo chybou, zvolit a uplatňovat vhodné účetní metody a provádět účetní odhady přiměřeně dané situaci.

Odpovědnost auditora

Naší úlohou je vydat na základě provedeného auditu výrok k této účetní závěrce. Audit jsme provedli v souladu se zákonem o auditorech a Mezinárodními auditorskými standardy a souvisejícími aplikačními doložkami Komory auditorů České republiky. V souladu s těmito předpisy jsme povinni dodržovat etické normy a naplánovat a provést audit tak, abychom získali přiměřenou jistotu, že účetní závěrka neobsahuje významné (materiální) nesprávnosti.

Audit zahrnuje provedení auditorských postupů, jejichž cílem je získat důkazní informace o částkách a skutečnostech uvedených v účetní závěrce. Výběr auditorských postupů závisí na úsudku auditora, včetně posouzení rizik, že účetní závěrka obsahuje významné (materiální) nesprávnosti způsobené podvodem nebo chybou. Při posuzování těchto rizik auditor přihlídně k vnitřním kontrolám, které jsou relevantní pro sestavení účetní závěrky a pro věrné zobrazení skutečností v ní. Cílem posouzení vnitřních kontrol je navrhnout vhodné auditorské postupy, nikoli vyjádřit se k účinnosti vnitřních kontrol. Audit též zahrnuje posouzení vhodnosti použitých účetních metod, přiměřenosti účetních odhadů provedených vedením i posouzení celkové prezentace účetní závěrky.

Domníváme se, že získané důkazní informace tvoří dostatečný a vhodný základ pro vyjádření našeho výroku.

Výrok auditora

Podle našeho názoru účetní závěrka podává věrný a poctivý obraz aktiv, pasiv a finanční situace organizace POINT 14, zájmové sdružení právnických osob k 31. prosinci 2010 a nákladů, výnosů a výsledku jejího hospodaření za rok 2010 v souladu s českými účetními předpisy.

25. března 2011
Plzeň, Česká republika

ContAudit s.r.o.
číslo oprávnění 309
Ing. Ladislav Tyšar
jednatel



Ing. Ladislav Tyšar
statutární auditor, oprávnění č. 2130

